



Hivern polític i social

- Estalviar energia, una opció de futur
- Media-TIC, la fàbrica del segle XXI?
- Que no ens retallin el futur!
- Pere Llobera, artista a Hangar
- La nova proposta per les Glòries



Índex:

EDITORIALS	3
Savant dels conflictes, més cohesió social Continua encallat el Pla de les Glòries	
EN PORTADA	4
Demanda, responsabilitat i racionalitat energètica Estalviar energia, una opció de futur Augment abusiu de preus al transport públic Som Energia	
PAISATGES URBANS	8
Media-TIC Economia social en temps de crisi	
EDUCACIÓ	10
Que no ens retallin el futur!	
HISTÒRIES DE BARRI	12
Un soroll estrany	
ENTITATS	13
Ciutadania activa per canviar el món Casal dels infants	
MEMÒRIA I PATRIMONI	17
La Lola	
GENT AMB VEU PRÒPIA	18
Pere Llobera	
ACTUALITAT	20
La nova proposta per a la plaça de les Glòries Contra la intolerància, alternatives socials	

Fes-te soci/sòcia de l'Associació de Veïns i Veïnes del Poblenou

- Perquè els problemes del barri surtin a la llum i es resolguin ens cal ser una entitat forta, és per això que la teva aportació és important.
- La nostra entitat està formada de persones com tu, unes només aporten poc més d'un euro al mes de quota, altres hi dediquen part del seu temps lliure en la defensa del barri. De la manera que sigui, com més serem més força tindrem.
- Rebràs la revista *El Poblenou* a casa i tindràs dret a estar informat i a participar en la vida interna de l'entitat.
- Ser soci/a de la nostra entitat no comporta cap avantatge material: no som una empresa de serveis ni depenem de cap administració. Les quotes de socis són bàsiques per garantir la nostra independència.
- L'única condició per ser soci és que estimis el barri.
- L'únic benefici que tindràs és la satisfacció de contribuir a fer-lo més habitable.



Alta de soci/a Associació de Veïns i Veïnes del Poblenou Rambla del Poblenou, 49, 1a planta

Nom i cognoms: Adreça

Població: C.P.: Telèfon: @ mail: DNI:

Quota anual: 17 € Quota de suport de €

Domiciliació del pagament a través de la Caixa/banc:

Codi: _____

ENTITAT OFICINA CONTROL NUM. COMPTE

(Signatura)



Espònsors:



Davant dels conflictes, més cohesió social

Hem començat l'any amb la notícia de la mort d'un jove senegalès a resultes d'un enfrontament amb veïns d'ètnia gitana en un carrer del nostre districte (barri del Besòs-Maresme). Aquesta notícia ha fet saltar les alarmes i de seguida s'ha parlat de la fragilitat de la convivència en barris considerats conflictius i de la conflictivitat social que pot generar la diversitat cultural.

A ningú se li escapa, però, que en tot això poc hi té a veure el factor identitari, i que el que és realment important en el context actual de crisi generalitzada és, d'una banda, lluitar més que mai contra la pobresa i l'exclusió social (i això vol dir, entre altres coses, evitar les retallades de serveis socials bàsics) i a favor de la cohesió social; i, d'una altra banda, defensar més que mai els drets polítics, econòmics i socials que com a ciutadans tenim reconeguts, i que tan van costar de conquerir.

Més enllà de les declaracions poc responsables d'alguns polítics (vinculant la diversitat cultural a la conflictivitat social), ens cal seguir fent feina preventiva, treball de proximitat, de suport a la integració dels nousvinguts a la nostra societat, tal com fan des de fa temps moltes entitats de la ciutat amb clara vocació intercultural (sense anar més lluny, com fa la Xarxa d'entitats i serveis que formen Apropem-nos al Poblenou). Feina preventiva que requereix el suport decidit i la col·laboració plena de les institucions públiques, cosa que no sempre passa.

Hem de respectar les identitats culturals quan no són excloents, com ens agrada que respectin la nostra, però també ens cal incorporar els joves (tant els nousvinguts com els nascuts aquí) a la feina política col·lectiva de construir uns barris en què sigui possible viure amb dignitat i amb uns mínims de benestar.

La junta de l'AVVP

Revista *El Poblenou* n.70
Febrer 2012

Edició: Associació de Veïns i Veïnes del Poblenou
Rambla del Poblenou, 49, 08005 BCN
Tel. 933 569 732
a/e: elpoblenou@elpoblenou.cat
www.elpoblenou.cat
Horari secretaria Associació: dilluns, dimecres i dijous de 19 a 21 hores

Equip de Redacció: Salva Clarós, Montse Milà, Joan Maria Soler, Marc Dueñas i Carles Canela.

Col·laboradors: Elena Marzo, Esther Racionero, Marçal Bonadona, Maria Gràcia Larrégola.

Coordinació: Naia Hernández

Fotografia: Salva Clarós

Portada foto: Salva Clarós

Correcció: Concepció Colomina, Josep Pascual, Marc Dueñas

Disseny gràfic / maquetació: Joan Maria Soler

Impressió: Group Advance

Publicitat: Sanjo (697 268 335)
Dipòsit legal: B-48543-97

El Consell de Redacció i l'AVVP no es fan responsables de les opinions expressades en les col·laboracions inserides a la revista, que han de considerar-se com a opinions personals dels sotassignats, tret de l'Editorial i tot allò que està signat com a Redacció.

La revista és de distribució gratuïta i es finança a través de la quota dels socis de l'AVVP i dels espònsors i anunciants (la línia editorial és absolutament independent d'aquestes institucions i empreses).

Continua encallat el Pla de les Glòries

La tesi del projecte per a l'es Glòries presentat recentment i "tombada" al plenary municipal de gener és que les Glòries deixi de ser un nus viari per ser un centre urbà, una plaça articuladora d'activitats de ciutat més que del trànsit. La plaça que va imaginar Ildefons Cerdà i també, diguem-ho tot, la que voldríem tots: una plaça plana, sense desnivells i contínua, amb poc trànsit, i amb equipaments...

A la proposta li va faltar credibilitat. Només es van exhibir dibuixos, sense estudis tècnics de mobilitat que avalin aquelles idees i sense els acords imprescindibles amb Adif, que és propietari del túnel que es vol eliminar. Sense un pla financer ni un calendari d'execució, tot queda en l'esfera especulativa. Però el que resulta gratament sorprenent, tot i que sospitós, és que la proposta per reduir severament el trànsit de cotxes i motos a les

Glòries la faci CiU, que d'ençà que governa no s'està caracteritzant per un canvi modal de la mobilitat urbana, sinó per l'encara defensa contra tota lògica del vehicle privat.

La desitjada reducció del trànsit a la plaça de les Glòries contrasta vivament amb el suport que està rebent de CiU l'ús de l'automòbil privat que va començar per aixecar els límits de velocitat. Que facilita que les motos aparquin a la vorera i que fa poc pretenia deixar-les circular pels carrils del transport públic. Que vol flexibilitzar la regulació de l'àrea verda i en decreta la gratuïtat. Que desactiva la promoció de la bicicleta urbana amb un augment dràstic de la tarifa i es nega a ampliar la xarxa de carrils bici. Que incrementa les tarifes del transport públic... Vaja! Que costa de creure que hi hagi Pla per a les Glòries... O potser sí?

La junta de l'AVVP

Demanda, responsabilitat i racionalitat energètica

La demanda d'energia en els edificis depèn d'algunes variables. A grans trets, podem dir que la part que s'emporta la il·luminació pot oscil·lar entorn al 9% del total, seguit del consum derivat d'aparells elèctrics amb un 23%, el consum per produir aigua calenta amb un 26% de mitjana, en cas d'edificis d'equipament, i d'un 42% correspon a la climatització. En la vivenda privada es mantenen unes proporcions semblants.

S'estima que, mitjançant l'aplicació de mesures de rehabilitació energètica, es pot aconseguir un estalvi de més d'un 20% de l'energia consumida, l'equivalent a més de mig milió de tones de petroli a Catalunya, i al mateix temps una reducció important en les emissions de CO₂ de l'ordre del 30%. També els municipis estudien la manera de reduir la factura de la llum un 50% a les carreteres. No disminuint el nombre de bombetes sinó substituint-les per altres de més eficients, posant més panells solars i pantalles informatives intel·ligents.

Davant un panorama on l'encariment de l'energia ja comença a ser palpable i evident, és incongruent que al nostre barri, sense anar més lluny, es vegin

tants edificis corporatius il·luminats fora d'horari laboral quan estan desocupats. Tot i que ara com ara l'empresa o l'administració corresponent es pugui permetre pagar la factura, es tracta d'una irresponsabilitat perquè l'energia bàsicament la importem, i perquè el seu consum genera externalitats mediamambientals amb l'emissió de gasos d'efecte hivernacle.

Solucions ecoeficients. Les smart cities

Però com es pot estalviar energia en instal·lacions d'enllumenat tant públiques com d'edificis corporatius? La resposta es troba avui en l'àmbit del que s'anomena les smart cities o les ciutats intel·ligents. Podríem dir que són aquelles ciutats que apliquen les TIC a les seves infraestructures i a la gestió de l'energia, l'aigua, els residus, la mobilitat... A finals de novembre passat, Barcelona va acollir la Smart City World Congress, una fira mundial sobre les tecnologies aplicades a obtenir un entorn urbà més eficient i sostenible. En el decurs del congrés internacional, l'arquitecte en cap de la ciutat, Vicente Guallart, va anunciar la disposició

de Barcelona per acollir un clúster al 22@ entorn d'indústries dels sectors de les TIC, l'energia, el medi ambient, la construcció... enfocades a solucions i projectes innovadors en el camp de la ciutat sostenible.

L'automatització d'instal·lacions, la proliferació de temporitzadors, sensors connectats en xarxa que permetran el control a distància per a una il·luminació més eficient. Però també controlar i gestionar el trànsit i la mobilitat urbana de forma més racional i sostenible. Proveir d'energia un futur parc de cotxes i motos elèctriques. Gestionar els serveis públics de bicicletes, de taxi i de bus, etc. Finalment, la generació elèctrica amb fonts renovables i l'autoconsum d'energia en edificis d'equipaments i en comunitats de veïns. Són realitats ja avui visibles en alguna mesura al Poblenou, que és en certa manera una avantguarda del model urbà que va arribant. Mentrestant, no hauríem d'oblidar d'allò tan senzill i essencial: apagar l'interruptor quan no el necessitem.

Daniel Roca



Estalviar energia, una opció de futur

Ara que la crisi econòmica i financera ens fa sentir impotència i ens deixa sense saber com hem d'actuar, hi ha un àmbit on podem incidir de manera notable: canviar alguns hàbits de consum, especialment l'energètic, per tal d'estalviar i millorar l'eficiència de les nostres instal·lacions.

Algunes dades: el sector domèstic consumeix el 14% de l'energia final a Catalunya, encara que a Barcelona, per l'aglomeració de la ciutat, representa fins al 30% de l'energia total consumida. El consum d'energia a les llars és el que més ha crescut en els darrers anys, ha arribat a ser responsable a la ciutat de Barcelona del 25% de les emissions de gasos amb efecte hivernacle, segons dades de l'Agència d'Energia de Barcelona.

En conseqüència, és a les llars on hi ha una gran tasca per mirar de reduir la factura energètica. Hi ha diverses coses que podem fer per estalviar energia, contribuint a la millora del medi ambient, com ara substituir les bombetes d'incandescència per bombetes tipus led de molt baix consum; evitar les calefaccions elèctriques; adequar la nostra tarifa elèctrica a les necessitats reals i triar la comercialitzadora en funció del preu o de la responsabilitat social de l'empresa; vigilar l'eficàcia dels tancaments, les juntes de finestres i balconeres; minimitzar els consums passius en general (stand-by); evitar

consums innecessaris i controlar la despesa elèctrica. L'energia que menys contamina és la que no es consumeix. Segons dades d'una gasista important, tenim a les nostres mans la possibilitat d'estalviar més de 1.000 milions d'euros anuals només millorant els hàbits de consum. Certament, podem reduir la nostra factura elèctrica i de gas canviant hàbits i incorporant electrodomèstics més eficients. Encara que siguin més cars, el retorn econòmic en forma d'estalvi compensa a mitjà i llarg termini. Només per posar-ne un exemple: canviant les bombetes de la llar per unes altres de molt baix consum tipus led, que són més cares, podem recuperar la inversió aproximadament en un parell d'anys gràcies a l'estalvi en kWh que deixem de consumir i, per tant, restaran a la factura de la llum. Com que els llums de led tenen una vida mitjana en la majoria de casos, segons l'ús que se'n faci, superior als 15 anys, el benefici econòmic és evident.

Millorar els nostres hàbits de consum és una de les mesures més realistes per sortir de la crisi i contribuir alhora a impulsar sectors econòmics de futur amb gran capacitat de creació de llocs de treball com és el subsector de les energies renovables, el de l'edificació i la rehabilitació energètica, els agents d'eficiència, instal·ladors, etc.

Tomàs Moreno

Tenim a les nostres mans la possibilitat d'estalviar més de 1.000 milions d'euros anuals tan sols millorant els hàbits de consum



5



6

1. Aerogeneradors sobre la coberta d'un edifici d'habitatges de protecció oficial al carrer Pujades, 304. Els sistemes de generació minieòlica comencen a proliferar a la ciutat. Són generadors d'eix vertical de funcionament silenciosos i amb poc impacte en l'entorn. Es connecten a la xarxa on aboquen l'energia elèctrica quan fa vent.
2. Pèrgola solar tèrmica per a producció d'aigua calenta a la coberta de l'Hotel Sylken BCN a la Diagonal.
3. Estació de lloguer i recàrrega de motos elèctriques. L'hotel ME a Pere IV i l'hotel Diagonal Zero ofereixen al seus clients aquest servei de motos elèctriques de lloguer.
4. En primer terme, central tèrmica de cogeneració TERSA amb sistema d'aprofitament energètic per a climatització centralitzada al Fòrum i 22@. Al darrere, grups tèrmics de cycle combinat de gas de l'empresa Endesa.
5. DM, aïllament façana edifici a Diagonal Mar amb una segona façana modulable que regula la llum i el clima a l'interior de l'edifici.
6. La coberta d'aquesta gasolinera al carrer Bac de Roda és un generador elèctric fotovoltaic connectat a la xarxa elèctrica de distribució. La coberta ha passat d'element passiu a actiu generant un rendiment econòmic al propietari de la instal·lació.

Augment abusiu de preus al transport públic

Hem estrenat l'any 2012 amb un increment d'un 12% en el títol de transport públic més utilitzat a Barcelona, la T-10. Fa 10 anys que els increments de les tarifes del transport públic són superiors a l'IPC, i hem passat de pagar 5,6 € per 10 viatges (l'any 2002) a pagar 9,25€.

Quan parlem de la cobertura tarifària del transport públic (és a dir, de la relació entre els ingressos directes de les tarifes i la despesa del servei), cal posar de manifest que, sigui quina sigui aquesta (del 40, 50 o 70%), és l'usuari qui paga el transport públic amb el bitllet i és el mateix usuari (i la resta de població) qui paga via impostos a les administracions la resta de la despesa del servei. Per tant, tot plegat es redueix a una decisió política: qui ha de pagar el transport públic, l'usuari o el conjunt de la societat. Anàlogament, es pot formular la mateixa qüestió referent al vehicle privat: qui ha de pagar les infraestructures viàries i les externalitats derivades de l'ús del vehicle privat (accidents, contaminació, costos de congestió, etc), els que es desplacen en vehicle privat o el conjunt de la societat?

Per tant, es tracta més d'una gestió econòmica dels impostos que no pas d'una petita o substancial variació del percentatge del cost del transport públic que es cobreix via ingressos directes. El preu del transport públic és totalment una decisió política: quin dèficit es vol cobrir?

D'altra banda, enguany s'augmenta el cost anual del servei de bicicletes públiques bicin en un 25% (passant de 35 a 44€). Els augments abu-

sius dels preus sobre l'ús del transport públic i de la bicicleta vénen acompanyats d'una reducció de l'impost de matriculació dels vehicles motoritzats i per la gratuïtat de l'Àrea Verda per als residents. Podria semblar que l'objectiu polític actual sigui popularitzar encara més l'ús del cotxe, per tal de provocar més congestió, pol·lució, malalties respiratòries, morts prematures, accidents...

Una forma d'aconseguir un sistema econòmicament més eficient és creant preus més barats en hores vall, o fent pagar 'a tercers'. Per exemple a Flandes (regió belga de 6 milions d'habitants) qual-sevol empresa, sigui gran o petita, ha de pagar un 25% de l'abonament anual de transport públic dels seus treballadors/es. A Barcelona dos joves tot just han tirat endavant una iniciativa que va en aquesta línia de fer pagar a tercers per reduir la tarifa final del transport públic (www.promobilletes.com), però sembla que no ha caigut gaire bé dins l'ATM. En aquest sentit, el projecte de llei de finançament del transport públic hauria d'haver aparegut el juny de 2004, un any després de l'aprovació de la Llei de mobilitat 9/2003, de 13 de juny. Per tant, encara hi ha deures pendents...

Mentrestant, caldria apostar per disposar d'una bona oferta de transport públic, capaç de seduir la població i així aconseguir captar més ingressos: augmentant el nombre d'usuaris, no pas les tarifes.

Sílvia Casorran

És l'usuari qui paga el transport públic amb el bitllet i és el mateix usuari qui paga via impostos a les administracions la resta de la despesa del servei



Quan s'escoti la teva targeta de transport públic T-10 dóna-la tot seguit a una altra persona perquè viatgi de franc. És una protesta solidària. Més informació: <http://t11targeta.blogspot.com/>

Som Energia, la cooperativa de consum i producció d'energia verda

Democratitzar l'energia

L'accés fàcil a l'energia ha estat un element clau per al desenvolupament de la nostra societat moderna, però malauradament, ens els darrers anys d'història, hem basat aquest accés en un model centralitzat de generació com a resultat d'usar combustibles fòssils com a font principal d'energia. Les conseqüències són diverses: un gran impacte ambiental, control per part de grans empreses del sistema de generació i distribució, dependència per accedir a les fonts convencionals fòssils i una manca de cultura energètica entre la ciutadania.

Per contra, l'aprofitament dels recursos naturals propis de cada zona, renovables i accessibles arreu, permet transformar aquest model actual i afavorir una major participació de les persones en un aspecte tan bàsic i essencial per a les nostres vides com és l'energia.

A casa nostra patim un endarreriment històric respecte d'altres països europeus on experiències de cooperativisme energètic han demostrat que si ens unim per demanar un canvi de model energètic, tindrem la força necessària per aconseguir-lo. Centenars de milers de persones són propietàries de cooperatives que els proporcionen energia verda, produïda per molins de vent, plaques solars o plantes de biogàs. Una energia generada exclusivament a través de fonts renovables, netes i sostenibles. Com a tall d'exemple, el cas flamenc d'Ecopower: deu anys de trajectòria, plantes pròpies i 30.000 socis i sòcies. I també Enercoop a l'Estat francès: una cooperativa nascuda el 2005 que té més de 10.000 socis i sòcies.

Recentment, però, ha nascut a Catalunya Som Energia, una novíssima cooperativa de consum sense ànim de lucre que ja aplega més de mil vuit-cents socis i sòcies amb tres eixos claus constitutius: la comercialització d'electricitat verda, la inversió sota criteris de desenvolupament local i sostenible en noves instal·lacions d'energies renovables –de plantes de biogàs, fotovoltaica, de biomassa o eòlica–, i una neuràlgica pedagogia i educació ambiental per neutralitzar el malbaratament energètic i reduir el nostre consum desbotat.

Tres eixos per a una nova cooperativa de consum que té com a objectiu oferir energia 100% verda i renovable i que ajudi a transformar casa nostra en un territori més sostenible i respectuós amb el medi ambient. I amb una fita clara: amb el temps, disposar d'instal·lacions pròpies de generació d'energia que ens facin avançar, com a societat, cap a un model autònom, menys dependent, més eficient i més ecològic. Més sobirà i més democràtic.

La realitat sempre mana, en el 25è aniversari de l'accident de Txernòbil o després del terrible accident de Fukushima, que ha tornat a posar a la palestra el risc de l'energia nuclear, Som Energia arriba a temps. Amb les millors notícies per al medi ambient, per al país i per al cooperativisme. Malgrat l'hostilitat d'un mercat energètic dominat per les grans corporacions, ja tenim a casa nostra una opció cooperativa, ètica, compromesa i que defensa un model local i de proximitat. Doncs sí: ja podem estar connectats a l'energia verda, alimentar i endollar cooperativament la nostra activitat i reaprendre un cop més com podem combatre el malbaratament i avançar en l'eficiència energètica.

Marc Roselló

President de Som Energia
www.somenergia.coop

Media-TIC

La fàbrica del segle XXI?

La nova seu de les empreses TIC a Barcelona pretén ser icona de la renovació urbanística del Poblenou i estàndard de l'arquitectura

El Media-TIC ha obert el debat de l'aplicació de mecanismes sostenibles en les edificacions. L'objectiu és molt ambiciós: els edificis han de passar de ser els responsables del 40% de l'escalfament global a formar part de la solució com a fàbriques d'energia. Escollit millor edifici del 2011 per l'internacionalment prestigiós World Architecture Festival (WAF), gràcies a la singularitat del seu disseny i per ser un exemple d'estalvi energètic, la nova seu d'empreses de tecnologies de la informació i la comunicació (TIC) s'erigeix en la icona de la renovació urbanística de la ciutat. Està situat a la confluència dels carrers Roc Boronat i Sancho de Àvila, a la mateixa illa on abans hi havia la Netol, en ple 22@. Un nou districte que vol impulsar un model econòmic basat en el coneixement i les noves tecnolo-

gies. Les antigues fàbriques i hangars del Poblenou van desapareixent donant lloc a moderns edificis corporatius o reconvertint-se en universitats, centres d'art i empreses de comunicació. Són les fàbriques del s. XXI.

La idea del Media-TIC sorgeix d'un concurs que va convocar el Consorci de la Zona Franca de Barcelona (CZFB) l'any 2004. La proposta guanyadora, de l'arquitecte Enric Ruiz-Geli, va ser amb un edifici emblemàtic i sostenible, que pretenia ser estàndard d'un canvi de manera de fer ciutat. Caracteritzat per una arquitectura innovadora, racional i eficient, segueix la teoria de l'economista Jeremy Rifkin segons la qual «l'arquitectura ha de ser el motor d'una nova economia que aposti per l'ecologia i la sostenibilitat».

Partint del principi que l'energia més

neta és aquella que no es consumeix, l'aposta per un edifici ecològic es manifesta pràcticament en tots els elements del projecte:

- La forma: Molt compacta, pràcticament de 40x40x40 metres, amb un pati interior, reduint la superfície de contacte amb l'exterior i minimitzant les pèrdues de calor a l'hivern i de fred a l'estiu.
- L'estructura: Metàl·lica, un 40% més lleugera que una estructura tradicional de formigó, fet que redueix el transport en obra i també els residus produïts. Està formada per 4 grans pòrtics amb un sostre del qual pengen totes les plantes de l'edifici mitjançant tirants. Això permet alliberar la planta baixa de pilars.



Caldrà disposar de dades tècniques per conèixer el funcionament real de l'edifici Media-TIC

Els edificis han de passar de ser els responsables del 40% de l'escalfament global a formar part de la solució com a fàbriques d'energia

L'energia més neta és aquella que no es consumeix

- Les façanes: No n'hi ha cap d'igual, ja que cada una s'adequa a la seva orientació. La nord-oest la forma una galeria de serveis on hi ha els ascensors i les escales. La nord-est és tota vidriada, ja que només té 3 hores de sol al dia i té una llum i insolació més uniforme. Les façanes sud-est i sud-oest, amb 6 hores de sol cada una, es protegeixen mitjançant una pell d'ETFE, un material plàstic aïllant de gran transparència, elasticitat i duresa, que no s'embruta i és especialment resistent als raigs ultraviolats. Els dos sistemes utilitzats, l'ETFE diafragma i l'ETFE boira, pretenen reduir un 55% el CO2 generat per l'edifici.
- La coberta: Terrat enjardinat. Amb plaques fotovoltaïques que generen l'energia per al funcionament de l'edifici i recollida d'aigua de la pluja que es reutilitza als lavabos.
- Ús: L'edifici és molt flexible, i s'adapta a l'ús i l'ocupació de cada moment. És un edifici intel·ligent, monitoritzat, amb sensors de temperatura, humitat i pressió que recullen informació de l'exterior per adaptar les condicions interiors.

El conjunt d'aquests mecanismes sostenibles permeten reduir fins al 90% d'emissions de CO2 a l'atmosfera. Podríem dir que l'edifici arriba, a nivell teòric, a emissions zero. Tanmateix, la realitat actual passa pel desconeixement de dades que ens donin una idea dels seus resultats a nivell pràctic. Es parla de dos anys per conèixer-ne l'abast real. A més, a tot això s'hi sumen algunes de les incomoditats que manifesten els veïns quant a la il·luminació nocturna de les plantes superiors i respecte del soroll que provoca la ventilació durant les nits d'estiu. Es desconeix si aquests aspectes van ser estudiats en el projecte. En tot cas, caldrà buscar solucions a aquests impactes negatius i disposar de dades tècniques definitives i demostrables que ens confirmin que el Media-TIC no ha estat només un mer exercici mediàtic.

Marçal Bonadona.

Arquitecte bonadona@coac.net



Economia social en temps de crisi: horts urbans al Poblenou

La crisi econòmica que arrosseguem des de setembre de 2007 i que encara es va aprofundint cada dia que passa es deixa veure amb senyals inequívocs arreu del barri. El més perceptible al carrer són les obres aturades que han deixat solars sense construir o a mig construir. L'altra cara de la crisi, potser menys perceptible al carrer, són les famílies que passen dificultats per falta de feina i per retallades de serveis. Aquesta és una realitat a la qual s'està donant resposta encara que no suficient a través dels Serveis Socials, de parròquies i entitats d'ajuda, dels serveis que presta la xarxa Apropem-nos...

La fondària d'aquesta recessió econòmica que s'estén en el temps i en els seus efectes, juntament amb la coincidència de crisis diverses com l'energètica, l'ambiental, de sistema de vida... està fent evident que el nostre món es troba immers en un canvi profund que farà replantejar hàbits de consum i el sistema de valors. El recanvi del model social i econòmic és el de la sostenibilitat. Una de les reformes que avui ja s'insinuen és l'agropecuària, que portarà

novament mà d'obra al camp, recuperarà tècniques sostenibles de cultiu, disminuirà la ingesta de carn a la dieta, potenciarà el consum local i les cooperatives productor-consumidor. Les àrees urbanes i periurbanes recuperaran cultius en forma d'horts urbans, almenys de forma transitòria, en projectes d'economia social.

És en aquest context de canvi de model social i productiu que està impulsant la revolució tecnològica i allò que s'ha anomenat la "nova economia" que l'Associació de Veïns i Veïnes del Poblenou es vol implicar en un projecte que de forma provisional posi en valor alguns dels solars municipals, que altrament estarien inactius durant una bona temporada. Es tracta d'un projecte d'economia social agropecuària urbana que consisteix en transformar temporalment alguns solars en horts urbans amb la finalitat que sigui un lloc d'aprenentatge i també de producció local adreçada preferentment a les cooperatives de consum responsable del barri i a veïns en general.

La millor forma de gestionar els espais buits és donant-los un ús, que en-

cara que sigui provisional, doni resposta als col·lectius de ciutadans que viuen al nostre barri amb dificultats d'integració i alt risc d'exclusió social. Creiem que uns Plans d'Ocupació que tinguessin com a objecte la creació d'horts urbans d'aquestes característiques, podrien oferir temporalment una ocupació remunerada a persones en atur de llarga duració, amb càrregues familiars i amb poques possibilitats de trobar feina, alhora que es contribueix a la socialització i integració cultural de persones immigrades que actualment es mouen en l'economia marginal de la recollida de ferralla, etc.

La posada en valor d'algunes parcel·les urbanes del Poblenou actualment sense ús a l'espera que una conjuntura econòmica més favorable permeti altres activitats previstes no és només un deure i una responsabilitat de l'administració municipal sinó que a més evitarà que aquells espais esdevinguin refugi de la marginalitat, la insalubritat i la inseguretat ciutadana.

Salva Clarós



Solar del carrer Fernando Poo, 45, ocupat i convertit en hort urbà per l'Assemblea Social del Poblenou amb la participació de veïns i veïnes de la zona

Que no ens retallin el futur!

Una vintena de cridaneres pancartes grogues repartides per la majoria de centres educatius del Poblenou i al bell mig de la Rambla deixen clar que el barri no accepta que li retallin el seu futur. Així ho proclama el lema de les pancartes, consensuat per la Plataforma per l'Ensenyament Públic del Poblenou, amb el suport de l'Associació de Veïns i Veïnes i de l'Assemblea Social, i signat per l'ampli col·lectiu que formen "alumnes, professorat, família i veïnat".

Aquesta campanya no és simple retòrica indignada. Respon a una realitat que es palpa a la trentena de centres públics (escoles bressol, escoles de primària i instituts) del Poblenou i del seu entorn proper del districte de Sant Martí. Al districte, on la població en edat escolar (de 0 a 17 anys) ronda les 35.000 persones, un 60% dels 30.000 alumnes escolaritzats ho està a la xarxa pública (el percentatge més elevat de tot Barcelona).

Segons dades oficials, durant aquest curs 2011-2012 ha augmentat la població en edat escolar al Poblenou. En canvi, a les 20 escoles i instituts públics d'ensenyament obligatori del barri i del seu entorn més immediat hi treballen els mateixos 569 professors que el curs anterior: 340 de primària i 229 de secundària. De fet, hi ha oficialment dos professors menys que en el curs 2010-2011.

Però la dimensió real de les retallades en educació al barri és molt més dura. Aquest curs han perdut la feina 15 professors de primària i 8 de secundària dels centres ja consolidats. Unes dades que, a banda dels problemes per contractar personal substitut, només queden maquillades per la nova contractació de 12 professors de secundària i 10 de primària per als instituts Poblenou i el nou de Pere IV (encara sense nom) i per a les escoles de nova creació (Llacuna, Fluvià i Sant Martí) o reforçades (Acàcies).

Amb retard, al gener es va estrenar sense acabar (falten patis i espais comuns) la nova escola Fluvià. Només resten en barracots els alumnes del Sant Martí, mentre l'Ajuntament treballa en la seva part d'obra a la nova escola de la Rambla jove que és un misteri saber si la Generalitat acabarà a temps per al 2013. També amb retard, la inauguració aquest curs de les noves escoles bressol Júpiter, Cobi, L'Aliança, Diagonal Mar i Dolors Canal queda aigualida per la pretensió municipal de privatitzar bona part de la gestió de la xarxa educativa pública de 0 a 3 anys.

Les retallades que amenacen el futur educatiu es palpen en molts aspectes. A banda de la supressió de la sisena hora, la reducció dels pressupostos dels centres públics en percentatges entre el 15 i el 30% ha obligat a paralitzar millores d'instal·lacions, a eliminar projectes i serveis especialitzats (llengües, música, biblioteques...) i a reduir el temps de tutories i reunions. També s'han reduït les beques menjador i les hores de vetlladores de suport a l'alumnat amb necessitats específiques.

Escanyada pressupostàriament la Fapac per la Generalitat, les AFA i les AMPA tampoc s'escapen de les retallades d'ajudes i subvencions. Amb el que això implica de repercussió sobre els serveis i activitats extraescolars que solen organitzar.

En clau de futur, una bona notícia: avança la reivindicació de tenir al Poblenou una escola d'adults, que es podria ubicar a Can Saladrigues. Però, en època de retallades, de ben segur que caldrà batallar-hi. Igual que per construir a temps un altre institut de secundària: congelat l'institut escola demanat al costat del Fluvià, és innegable que l'alumnat nou que puja de primària desbordarà en pocs anys el nou institut de Pere IV.

Marc Andreu

Les retallades que amenacen el futur educatiu es palpen en molts aspectes



HISTÒRIES DE LA PUTA CRISI 6

Un soroll estrany

S'ha espatllat la rentadora. S'ha tornat boja i ha rebentat. Ha vomitat l'aigua i s'ha escampat des de la cuina fins a l'habitació del Joel. La Berta ha estès tovalloles, mantes i llençols per combatre la inundació.

—Potser serà millor comprar-ne una de nova. Aquesta feia un soroll estrany des de fa temps i tard o d'hora havia de petar.

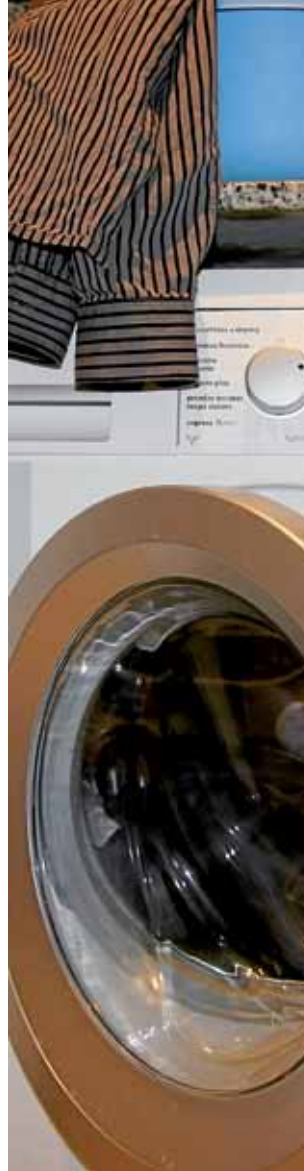
Sort que el negoci de bufandes que va posar la Berta per Nadal ha funcionat de meravella. Fins i tot ha pogut gaudir d'un sopar romàntic amb el Pere al restaurant Els Pescadors de la plaça Prim. Un somni fet realitat després d'anys vivint al Poblenou. I el tió, aquestes festes, ha cagat moltíssim. El nen està encantat d'aquesta màgia escatològica.

Quina idea brillant va tenir el Pere de posar la botiga! Ara podran comprar una rentadora ben maca sense haver de fraccionar-ne el pagament. Les bufandes i la creativitat fan un tàndem magnífic. Llàstima que aquesta última setmana la venda ha baixat una mica.

La feina és agraïda, encara que sovint a la Berta se li engraroten els dits de tant fer mitja. Però el millor és que, a més de ser una font increïble d'ingressos, resulta compatible amb les necessitats del Joel. Ell és feliç. Està molt content amb els companys de classe i amb la senyoreta qui, per cert, ha comentat a les mares que hi ha una plaga de polls. No cal que ho juri. La Berta ha trobat monstres al caparró del seu filllet i, no s'atreveix a confessar-ho, també n'ha trobat a la seva pròpia i llarga cabellera.

Ara que pot, ha adquirit la loció més bona i més cara de la farmàcia per combatre i vèncer l'insecte xuclador. Ho està aconseguint. Ara el cap només li pica de tant en tant. Abans no s'aguantava la picor ni l'angúnia de pensar que unes cuques caminen pel teu clatell sense escrúpols ni consciència i van prenent glopets de sang en el seu camí fins a les orelles.

El cap cal rentar-se'l cada dia i la caldera fa un soroll estrepitós. La Berta ha pensat canviar-la i ara potser és un bon moment. Llàstima que aquesta última setmana han caigut una mica les vendes. Però una caldera és assequible a la seva insufllada economia. Valdrà més eliminar riscos i donar-se el



capritxet de tenir aigua calenta ininterrompuda. I oblidar-se per sempre de l'aigua freda que per sorpresa et gela el cul sense pietat.

El Joel vol ajudar la mare i remou tovalloles per terra. Esquitxa molt i pel que sembla ha mullat un endoll i de cop salten els ploms i esclata la tele. Feia temps que volien canviar-la. Se sentia un soroll estrany cada cop que l'engegaven. Algun dia havia de petar. I ara sí que en podran comprar una d'aquelles planes i enormes.

El Pere arriba a casa amb mala cara i es troba amb l'infortuni dels accidents domèstics.

—Està tot controlat. No t'amoïnis. Demà mateix anem de compres i aquí no ha passat res —diu la Berta mentre s'eixuga les mans.

—No has sentit les previsions? —pregunta el Pere.

—No.

—L'home del temps preveu pujada de temperatures. S'acosta un front càlid i la primavera ja treu el nas. Es preveu una caiguda en picat en la venda de bufandes.

—Ens hem de preocupar, Pere? Jo també podria fer collarets.

—No t'ho he dit tot, Berta.

—Què passa?

—El cotxe fa un soroll molt estrany.

Elena Marzo

<http://elena-marzo.blogspot.com/>

CASA USHER COMPRA VENDA

 Pujades, 127
 Tel. 93 485 6990

COVILAS, S.L.
 ESPECIALISTAS EN CARAVANING
 c. Lluï, 173 08005 Barcelona
 tel. 93 485 27 27 fax 93 485 37 16
 lunes a viernes 9.30 - 14h. 16.30 - 20h.
 sábado 9.30 - 14h.
 PARKING GRATUITO EN C.LLUÏ 200
 www.covilas.com covilas@covilas.com

COPI RAPIT
 Lope de Vega, 45 - TEL/FAX 93 300 3507 - 08005 BCN
 PAPERERIA • FOTOCÒPIES
 IMPRESSIÓ DIGITAL • ENQUADERNACIONS
 PLASTIFICACIONS • SEGELLS DE GOMA
 SERVEI DE FAX

CLÍNICA DENTAL GLÒRIES
Dr. José Fco. López Alias
 DIAGNÓSTICO
 + PRESUPUESTO GRATUITO
 Rbla. del Poble Nou, 157-159 1^{er} 1^a
 08018 BCN TEL. 93 485 37 93

ALIMENTACION lombarte

 MARIÀ AGUILO, 95 - POBLENOU - TEL. 93 309 18 33

GELATERIA EL TIO CHE
 FABRICACIÓ PRÒPIA & ARTESANA
 casa fundada l'any 1912
 Rbla. del Poblenou, 44-46
 08005 BCN
 Tel. 93 309 18 72
 www.eltioche.com

Ciutadania activa per canviar el món

Nova Innovació Social ha treballat al Poblenou amb un objectiu: transformar el món per fer-lo habitable i sostenible per a tothom



Coberta del darrer estudi promogut per NOVA sobre "la privatització de la guerra, violència i empreses militars i de seguretat privada, el cas de l'Iraq"

Nova Innovació Social és una associació nascuda el 1999 però que recull un bagatge històric. Un bagatge que ens trasllada 40 anys enrere, durant la dictadura franquista, quan part de l'actual equip de l'associació aplicà una estratègia no violenta per aconseguir el dret a l'objecció de consciència al servei militar.

Fent ús d'aquesta experiència, i amb la mateixa visió i voluntat, alguns dels participants d'aquest moviment es van organitzar al voltant de Nova per continuar impulsant iniciatives d'innovació social en qualsevol àmbit de la societat: participació i transparència, no-violència i d'alternatives al sistema. Les iniciatives anirien encaminades a ajudar a construir un món on TOTES les persones poguessin disposar dels recursos adequats per satisfer dignament les seves necessitats

bàsiques. Nova ha treballat d'aleshores ençà intentant concretar aquest ideal en diferents propostes, malgrat les dificultats, ja que com ells mateixos diuen "una proposta val més que mil queixes".

Van arribar al Poblenou farà dos anys, venien de Collserola i per casualitat es van ubicar al carrer Joncar, ben a prop de la Cooperativa Flor de Maig. Aquest mes de gener abandonen el nostre barri i es traslladen al rovell de l'ou, a la plaça Catalunya. Una nova etapa continuista amb els seus objectius i projectes; no fa ni dues setmanes del seu trasllat i a la seva agenda ja trobem diversos actes, entre ells, la conferència "La urgència d'un nou sistema financer internacional".

Nova treballa els problemes derivats de la globalització neoliberal. Per fer-hi front sempre ha tingut vocació internacional, fet que l'ha portat a vincular-se a xarxes exteriors com l'European Network of Civil Peace Services (ENCPS), la Non-violent Peaceforce (NP) o a la Federació d'Organitzacions Catalanes Internacionalment Reconegudes (FOCIR), entre altres.

El seu projecte més ambiciós és el Consens de Barcelona, que pretén esdevenir una alternativa al Consens de Washington, el pensament econòmic que preval en el món. Un Consens, el de Washington, que en paraules de Martí Olivella, director de NOVA, "prioritza polítiques afavoridores del lucre com a valor per sobre de qualsevol altre valor i aposta per l'economia especulativa en contra de l'economia real, social i sostenible".

El Consens ja ha aconseguit reunir 250 intel·lectuals, pensadors i líders de diferents moviments socials d'arreu del món, entre els quals hi ha Susan George, Federico Mayor Zaragoza o Adolfo Pérez Esquivel. Però el camí és llarg, des de NOVA esperen ara que el Consens vagi sumant cada dia més persones que firmin la Declaració que n'ha sorgit. Només així podran esdevenir una força internacional que demostrï que hi ha altres visions de com fer les coses.

Anna Lorente i Ripollès

Agraïments: Sonia González i Martí Olivella (Nova)

FARMÀCIA LOPERENA GIRO
 TEL 93 307 15 17
 MARIÀ AGUILÓ / PUJADAS
 DERMOFARMÀCIA
 FÒRMULES MAGISTRALS
 HOMEOPÀTIA - FITOTERÀPIA
 DIETÈTICA - ELIXIRS FLORALS

CLINICA VETERINARIA POBLENOU
 TELS. 93 300 8726 - 93 300 6021
 CAMÍ ANTIC DE VALÈNCIA 18 • 08005 BCN
 HORARI: dilluns a divendres, 10-14h i 17-21h / dissabtes, 10-14h

Villarroya
 SABATERS DES DE 1870
 Rambla Poblenou, 45
 Tel. 93 485 27 90
 08005 Barcelona

ÒPTICA traver
 des de 1923
 C/ Pujades, 194 - Tel. 93 485 22 42 - 08005 Barcelona

francesc creixell
 PERRUQUERS
 C. Ciutat de Granada, 63 baixos tel. 93 309 50 03 08005 BCN

Casal dels Infants

per l'acció social als barris

Projecte "servei de transició a l'autonomia"



Quatre joves conviuen en una habitació compartida, dues individuals, lavabo i un menjador amb cuina americana amb força llum en el barri del Poblenou, bastant a prop del metro i el tramvia. La Marina Buil és la responsable d'aquest pis de protecció oficial cedit per l'Ajuntament a la FAVB (Federació Ass. Veïns i Veïnes de Barcelona) que, alhora, cedeix la capacitat tècnica al Casal dels Infants perquè hi desenvolupi el seu projecte d'integració per a joves. Una casa que cobrirà les necessitats bàsiques d'aquests nois durant el temps que duri el procés, de 6 a 8 mesos. Es tracta d'aconseguir l'autonomia personal, social i econòmica per tal d'assolir l'objectiu de desvincular-se de prestacions i recursos socials. **"No tots els nois són aptes per a aquest projecte. Hi ha una sèrie de requeriments que s'han de complir. Han de ser nois i noies sense referents familiars al país, de 18 a 23 anys, amb permís de residència i amb un mínim d'autonomia personal. Per tal de facilitar l'accés al mercat laboral, cal tenir una formació prèvia, sigui un curs d'ESO, un grau mitjà o un curs de Formació Ocupacional i, sobretot, una voluntat de canviar la situació, una actitud positiva i pro activa".**

El Casal d'Infants del Raval disposa per a aquest projecte de quatre pisos, tres de nois i un de noies. La Marina ens explica com funciona el procés de selecció cada cop que queda una plaça lliure. Hi ha tres places concertades que s'atorguen per conveni a l'Àrea de suport jove de la DGAIA (Direcció General d'Atenció a la Infància i l'Adolescència). La resta de candidats arriben per derivació d'algun educador que ha valorat un procés positiu i una bona evolució. Es fa una entrevista i en funció dels referents que ja es tenen es decideix a qui pot anar millor participar en aquest projecte. **"S'ha de destacar que aquests joves tenen un nivell d'exigència molt alt. Han de continuar la seva formació, estudiar, millorar contactes, aprendre a dominar la llengua i, a més, buscar feina. Per això és indispensable que tinguin certs coneixements previs."**

El Sulayman fa un any i mig que va arribar de Gàmbia i fa un mes que és al pis. Els matins, de nou a una, va a classes per preparar-se la prova d'accés al grau mitjà. Les tardes les aprofita per estudiar i per participar en cursos d'assessorament sobre com s'ha de preparar els currículums, les entrevistes...

L'Iddrisu va emigrar de Ghana a Espanya fa tres anys. L'últim l'ha passat a Barcelona. Fa un mes i mig que viu al pis. Estudia i es prepara per trobar feina. És mecànic de bicicletes i va fer la formació per ser mosso de magatzem. **"A través d'una amiga meva que treballa en un supermercat, vaig entregar un currículum. Semblava que pintava bé, però també em van demanar el carnet de torero"**. L'Iddrisu acaba de dinar, despara la taula i ens ofereix una mica de suc.

Aquest projecte de transició a l'autonomia va néixer fa més de sis anys. La Marina fa gairebé any i mig que se n'encarrega i vol destacar que no es tracta de pisos tutelats. Ella passa pel pis un cop cada 15 dies, aproximadament, sempre que no hi hagi res excepcional. Els quatre nois s'organitzen les feines domèstiques i estableixen les seves pròpies regles de convivència. El responsable de cada pis es converteix en el suport i referent d'aquests joves, ja que no tenen família al seu costat. A través del Casal dels Infants, s'intenta ajudar-los a trobar feina, millorant les habilitats socials i les competències personals. **"Jo aposto pel que m'ha servit a mi, per millorar les competències lingüístiques i personals i així poder fer un millor discurs de presentació. S'ha de preparar l'entrevista, és important transmetre seguretat i demostrar que podràs fer bé la feina, t'ho has de creure"**.

La Marina reconeix que la crisi els ha afectat molt, "com a tothom", però de moment, un cop superat l'ensurt d'aquest estiu amb els PIRMI i amb les subvencions econòmiques aprovades, el projecte continua. Fa més de dos anys que el Casal dels Infants ha estat homologat com a entitat gestora de RMI (*Renda Mínima d'Inserció: prestació assistencial de tipus econòmic atorgada a persones amb risc d'exclusió social que compleixen una sèrie de requisits obligatoris*). Això permet tramitar els expedients i poder fer el seguiment alhora. Aquesta prestació constitueix la principal font d'ingressos de molts d'aquests nois mentre es formen i busquen feina. A més, les empreses que contracten gent que cobra aquest ajut tenen bonificacions i això afavoreix la inserció laboral en empreses col·laboradores.

"S'ha de donar les gràcies a les organitzacions i empreses col·laboradores, als ciutadans i, sobretot, a la suma d'esforços de tot l'equip de voluntaris, sense tots ells no seria possible tirar endavant cap dels projectes del Casal dels Infants."

La Marina Buil destaca la importància de la col·laboració dels veïns. Reconeix que quan van arribar i van veure el bloc de pisos tan gran, van desestimar la presentació porta a porta. Sí que ha contactat amb algunes de les entitats del barri. És interessant generar una xarxa de suport amb les entitats del barri, per integrar-se i establir relacions i contactes amb els veïns. **"Es compta que el seguiment als itineraris dels joves són a 24 mesos vista,**

tot i que el temps d'estada al recurs d'habitatge és de 6 a 8 mesos. Hi ha processos però, que per factors diversos s'allarguen. Depèn, també de cada cas i del nivell d'autonomia assolit. Dels últims que van marxar, tres tenen feina, un és taxista i dos es dediquen a l'hoteleria i l'altre, ara que li han concedit el PIRMI, ha pogut agafar un pis amb un company. Es tracta de no parar de fer coses, d'implicar-se, de compatibilitzar totes les tasques



que es puguin. Per això el que es fa és preguntar a cada jove què vol fer. I fer de suport. Facilitar la feina, els tràmits, les informacions, conèixer els recursos i fer-los servir. Però la decisió final és seva. Ells decideixen què fan, quin curs es preparen, on s'apunten..."

El Sulayman reflexiona sobre la seva participació en el projecte: **"Vius en un lloc agradable, tranquil, els educadors treballen amb tu. És una oportunitat molt maca, és una oportunitat de futur. Tenim un temps i podem pensar què volem aconseguir en el futur. Si no hi ha feina, hi haurà una altra cosa per fer. Estudiar, preparar-se. Sempre que es tanca una porta se n'obre una altra."**

El projecte busca treure el màxim benefici per als joves que hi participen, perquè puguin tenir un millor futur, noves oportunitats, somnis... **"Perquè tot el procés continui endavant, cal la predisposició de tots"**.

La Marina acaba l'entrevista amb una crida al voluntariat en època de crisi. És bàsic que la gent s'ajudi. Això dona força. Perquè és possible una altra societat diferent de la que estalvia en sanitat, educació i serveis socials. Una en la qual quan es tanqui una porta, se'n pugui obrir una altra.

Esther Racionero

ANY NOU, VIDA NOVA ICÀRIA EL COS T'HO DEMANA



Promoció vàlida fins el 5 de març de 2012

Oferta no acumulable amb d'altres ofertes

matrícula
per només **23€**

30€ dieta amb el nostre
metge nutricionista

Oferta vàlida només per abonats



Av. Icària 167
08005 BARCELONA
Tel.: 93 221 25 80
Fax: 93 221 38 73
rrpp@novaicaria.com



www.novaicaria.com

COM PODEM ARRIBAR A LA TERCERA EDAT AMB BONA SALUT

Arriba un moment a la vida de les persones que o bé ens apropem a la tercera edat o ja hi som, ens agradi o no. Comencem a disposar de més temps, però hi ha qui diu que el cos ja no li aguanta el mateix i es lamenta. A l'altre costat de la balança hi ha persones amb una vitalitat admirable que no paren i es passen el dia somrient. Això no passa per casualitat. Els anys posteriors a la nostra jubilació són per gaudir-los, no per patir-los, i de nosaltres dependrà a quin costat de la balança estiguem.

Segons l'OMS (Organització Mundial de la Salut), la salut és l'estat de màxim benestar possible. Per això, no es tracta tan sols de no tenir malalties i minimitzar el dolor, sinó també de gaudir d'un cos sense limitacions, capaç de realitzar tot el que ens proposem. Un sistema cardiovascular que ens mantingui el cor en condicions i un sistema esquelèticomuscular que ens alleugui qualsevol treball físic seran els nostres grans aliats.

L'exercici cardiovascular incideix directament sobre l'aparell circulatori. Contribueix a la prevenció de diferents afectacions d'aquest sistema (infarts, hipertensió arterial o malalties coronàries) ajudant-nos a regular els nivells de colesterol, alhora que col·labora a millorar la nostra capacitat pulmonar i el transport d'oxigen. Són activitats llargues en el temps i d'intensitat baixa o moderada, com pot ser exercitar-se en una bicicleta o una màquina el·líptica o les classes dirigides amb aquest component (Aerodance, Step, etc.).

L'exercici muscular és el que ens farà guanyar força i ens donarà autonomia per realitzar qualsevol tasca. Popularment, està estès el mite que no és adequat per a la gent gran, però res més lluny de la realitat. Cal tenir certes precaucions (no bloquejar la respiració, no realitzar exercicis per sobre del nivell del cor, fer els recorreguts complets) i, si les seguim, l'activitat serà segura. Els exercicis de força es poden realitzar amb pesos, màquines (recomanables per tenir el moviment guiat i perquè són més segures) o amb el pes del mateix cos, ja sigui en una sala de fitness com en les classes dirigides com Body Pump, Tono, GAC, etc.

Dins del grup d'exercicis que milloren el nostre sistema esquelèticomuscular, hem de parlar també dels treballs de flexibilitat i estiraments, molt necessaris per evitar contractures i millorar la mobilitat de les articulacions.

Aquests exercicis no són difícils de fer, però acudir a un gimnàs ens ajudarà en diversos aspectes. Primer de tot, anar a un lloc especialment per fer els exercicis ens centrarà en les tasques que hem de fer i no ens distraurem amb coses de l'entorn. També hi haurà professionals que ens podran guiar i aconsellar sobre quins exercicis són més recomanables, com els hem de realitzar i quina progressió hem de seguir en el temps. Finalment, els gimnasos també tenen el component social; allà trobarem gent que comparteix motivacions i amb qui s'acaba establint una relació que farà més portable la dedicació a l'exercici.

Les activitats més indicades serien les classes que ho combinen tot i mantenen una intensitat moderada com Pilates, Body Balance, loga o Tai-txi; les que estan enfocades a aquest sector d'edat com les Gimnàstiques d'Or i les preventives com l'activitat d'Esquena Sana. Dins l'aigua, també existeix l'Aqua Gym, un gran exercici en un medi diferent que tonifica alhora que no ens carrega les articulacions.

La nostra salut és el més important i si bé ningú qüestiona que s'ha de prendre un medicament, seguir una dieta o dur ulleres –i no importa dedicar-hi les 24 hores del dia–, tampoc hauria de qüestionar-se la realització d'un exercici físic saludable de forma habitual que ens donarà grans beneficis, tant per al cos com per a la ment.

S'han plantejat que cada cop que hagin d'alçar totes les cadires de casa no sigui una cosa que els costi? I que si un dia falla l'ascensor, ja no sigui una quimera pujar les escales? Ah! I els nostres néts i nètes, tan plens d'energia... que ja no ens esgotin, ni haguem de patir per si ens farà mal l'esquena o si ens donen un cop? No em diguin que això no millora la seva qualitat de vida.

Això és SALUT, en majúscules.

Adrià Blanco Alsina
Licenciat en Ciències de l'Activitat Física i l'Esport
Tècnic de fitness del CEM Nova Icària Esports Club

Dolores González Nicolás,

La Lola

per a la gent que la coneix i l'estima

La Dolores és la Lola per a la gent que la coneix i l'estima. Va néixer en un poble de la província de Múrcia l'any 1917, els seus pares eren jornaleros i tenia set germans. Quan es va proclamar la República i es va fer l'escola al poble, van aprendre a llegir.



En tornar del front, el seu marit va ser detingut i condemnat a mort; posteriorment li van commutar la pena de mort per la de presó; va estar al penal de Burgos i a la presó de Totana.

L'any 1945, fugint de la repressió, van venir a Barcelona. Durant cinc anys va viure al Camp de la Bota i des de l'any 50 és veïna del Poblenu.

«El señorito le daba a mi padre un terreno lleno de piedras y los hijos le ayudábamos a quitarlas hasta que se podía plantar. Mi padre hacía todo el trabajo y tenía que darle la mitad de la cosecha. Cuando el campo estaba en condiciones se lo quitaba y volvía a darle un trozo lleno de piedras para que lo limpiara y volviera a empezar...»

«Cuando se llevaron a mi marido a la cárcel, yo estaba con mi hijo en el hospital. Se estaba muriendo y no tenía dinero para curarlo. No le dieron permiso para venir a verlo. Murió en casa con dieciocho meses... Un día los falangistas le arrancaron toda la cosecha a mi padre. Se quedó sin comida para sus hijos y el disgusto fue tan grande que enfermó y murió un mes después que mi niño...»

«Decidí trasladarme a Burgos para buscar trabajo y estar cerca de mi marido. El alcalde me hizo un papel conforme era pobre de rematación para que pudiera subir al tren sin pagar. Mi suegra me acompañó a la estación, pidió a un soldado que cuidara de mí hasta Burgos y con él subí al tren. Cuando pasó el revisor, me dijo que solo podía ir en el correo y como el tren era un expreso debía pagarle el viaje. Tenía diecinueve años, estaba asustada y no llevaba dinero, le pedí por favor que me dejara seguir y también los otros pasajeros me apoyaron pero se sentó a mi lado y en el próximo apeadero, de malas maneras, me obligó a bajar. Al verme yo sola en aquella estación, en medio de un campo, con una luz pequeñica..., estaba encogida, los brazos como paralizados y tenía mucho frío...»

«Una vez al mes podíamos visitar a los presos y por cada visita extra teníamos que pagar una peseta al funcionario. Casi no comía porque todo lo que pillaba era para mi marido. En Totana los presos morían como moscas.»

«Cuando llegué al Campo de la Bota creí que me moría. Vi a la gente guisando en la calle: una con la sartén, la otra con la olla, la otra llena de tizne. Cuando rompían las bombillas y quedábamos a oscuras es que había contrabando; la Guardia Civil llegaba cuando ya todo había acabado...»

«Cuando los fusilamientos, a las 4 de la mañana pasaban a matar y desde la cama oía los tiros en el parapeto. Mataban, se iban y allí se quedaban...»

Equip Històries de Vida

Històries de Vida al Poblenu

Volem fer des d'aquí una crida a aquelles persones o familiars de gent que puguin aportar els relats de la seva vida per tal de ser enregistrats com a documents de la història del nostre segle XX al Poblenu i a Barcelona. Podeu posar-vos en contacte amb l'equip d'Històries de Vida al Poblenu, a través de l'Associació de Veïns o bé de l'Arxiu Històric.

e Llobera, Pere Llobera, P

artista resident a Hangar

“L’impuls urbanístic ha de respectar i millorar l’arquitectura del barri. Mai esborrar-la”

Aquesta vegada em trobo amb en Pere Llobera al seu estudi d’Hangar. Bé, ara té més d’un estudi perquè la resta d’artistes s’han traslladat temporalment a la fàbrica Fabra Coats, a causa d’unes obres que s’estan fent a Can Ricart. En Pere veu aquest any nou amb optimisme: s’ha posat les piles i accepta el repte de millorar el que ha deixat el 2011.

Vostè diu que és “artista per inèrcia”. Per què?

Perquè el meu pare és dibuixant. No sé què hauria sigut si el meu pare tingués un altre ofici. Però és que em va venir donat per inèrcia. No he hagut de pensar res, directament el meu joc va estar vinculat al dibuix. Per imitació. No m’ho he hagut de plantejar mai.

Però també diu que encara no s’ha trobat.

Una cosa és la tècnica, les eines, el domini tècnic del món... aprendre a dibuixar... i una altra és trobar la teva veu. És com dir:

“jo sé solfeig i tocar la guitarra”. Però tens una veu pròpia? Sembla que aquests dos aspectes van molt junts, però en el punt en què s’uneixen, un s’ha d’afinar per aconseguir la pròpia veu.

Doncs, jo sí que li veig un estil propi definit.

Sí, però sóc una mica esclau de mi mateix. Vinc d’un entorn de dibuixants i potser he descobert massa tard altres maneres de fer art. Potser m’agradaria ser un escultor o ser director de cinema... o ser escriptor i passar totalment de les arts plàstiques.



I ho ha provat mai?

Sí. A vegades penso que estic en el format equivocacat. Sóc hipernarratiu, i potser hauria pogut fer cinema. Però quan ho provo, tinc baralles molt fortes perquè no ho faig millor. Tinc una habilitat adquirida, que és la meua esclavitut.

Ara marxa a ARCOMadrid. Quines expectatives té?

Sortir del desert. La conjuntura econòmica no hi ajuda i, a més, sóc pare de família. Durant el 2011 no m'he preocupat de fer cap difusió extra sobre la meua obra. No calculava que hi hagués tan poca activitat. Aquest any 2012 ja m'he posat les piles i començo amb ARCOMadrid. Tinc una ocupació. La majoria de coses que tinc aquest any, però, les tinc a Madrid.

Per què a Madrid?

És simptomàtic, però. Barcelona s'hauria de posar les piles. No em mouré de Barcelona, però professionalment em vull escapar d'aquí a corre-cuita. ARCOMadrid és un objectiu de remuntada, d'aixecar la meua carrera.

Es quedarà, doncs, a treballar al Poblenou?

Feia temps que buscava treballar aquí, i ara finalment sóc a Hangar com a artista resident. El més curiós és que ara hi he arribat una mica com de xiripa, quan menys ho buscava.

I com hi va arribar?

Vaig fer una instància, una sol·licitud, i va ser acceptada aquí. Vaig passar una entrevista amb un tribunal. Suposo que no és fàcil entrar, no les tenia totes, però no vaig tenir cap problema. Em va anar força bé, i ara ja sóc aquí.

És tota una sort disposar d'un espai a Hangar...

Sí, però aquest any ha coincidit una bona notícia: ser aquí, socialitzar-me amb altres artistes, intercanviar experiències creatives amb artistes que treballen amb formats diferents..., amb una de dolenta: la situació que vivim. Vendes molt petites, activitats més aviat nul·les... És una de freda i una de calemta.

I com funciona Hangar?

És un centre obert per a la investigació i la producció artística situat al complex fabril de Can Ricart. Són, doncs, tallers disponibles per treballar que es combinen amb esdeveniments artístics intercalats.

Creu que hi ha poca difusió d'aquestes activitats?

El problema és molt més gran. No és del Poblenou ni d'Hangar. És de Barcelona directament. I l'acuso. És un problema de la ciutat. Jo recordo haver viatjat a Londres, per exemple, i m'he trobat amb comportaments al·lucinants positivament. Ser als llocs culturals sempre està de moda a Londres. És guai. Però a Barcelona la gent ha perdut aquesta energia, ha perdut aquest èmfasi pels esdeveniments culturals. Hangar no és conegut. I Barcelona no és en absolut un centre neuràlgic artístic. S'està fent alguna cosa malament. Hangar pot tenir una manca de difusió, però no és seu el problema.

Participa en alguna activitat cultural del barri?

Sí, sobretot als Tallers Oberts. És interessant perquè es fan coincidir amb festes del barri. Així es potencia que els veïns puguin venir a conèixer-nos. No obstant, el públic que ve és poquet i això em sobta molt. Són una mica tímids. O distrets. No acabo d'interactuar amb la gent que ve. Estan com acovardits, fora d'alguna excepció.

I, parlant del barri, com veu la transformació urbana i social?

En general, no m'agrada la nova arquitectura. Penso que sí que es respecten alguns punts neuràlgics, com ara Hangar, però se'n destrueixen d'altres. Aquestes fàbriques de finals del segle XIX i principis del XX no s'haurien de tirar a terra. El 22@ està molt bé per l'impuls. És un bon negoci, s'higienitza el barri. Però no ha d'anar tan lligat a una destrucció arquitectònica tan bèstia. A Grècia s'aguanten totes les façanes, tot i que estiguin fetes pols. Després mirem pel·lícules de Nova York i flipem... doncs aquí també ho tenim. I ho hauriem de preservar. Aquí tenim un sentit de l'estètica atrofiat. És bo l'impuls, però no m'agrada com es fa arquitectònicament.

Aleshores, quina és la seva zona preferida?

M'agrada molt la zona propera a Razzmatazz, però hi ha massa concerts. També tota la que hi ha al voltant d'Hangar que conserva l'aspecte fabril, tant de bo hi fessin vivendes... Jo m'hi traslladava sense pensar-m'hi. Per Pere IV, per Almogàvers, per les zones industrials, al costat de les fàbriques de metalls, els magatzems... no m'importaria trobar una casa concreta amb un cert encant, però barrejada entre les fàbriques.

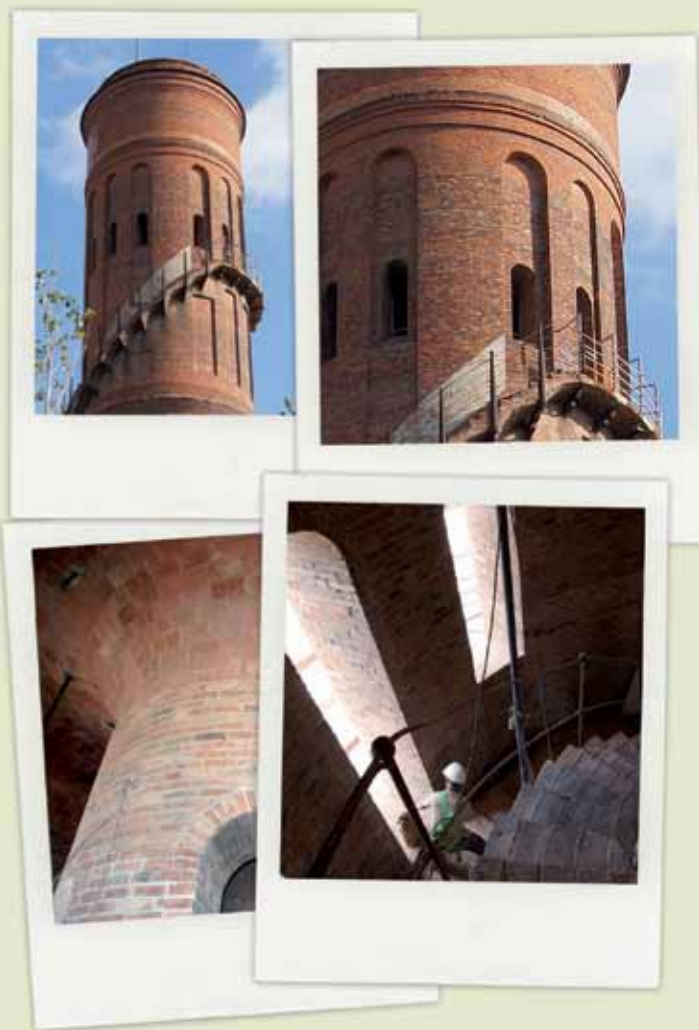
Què creu que li falta al barri? Què es podria millorar?

La pregunta és bona, eh? [pensa força estona] Com que és bona me l'he de pensar. Però alguna cosa li falta i no sé què és... Potser restaurants bonics, no trobo cap restaurant que valgui la pena. I mira que jo sóc un cul de taverna. Aquí són realment bars amb el típic fluorescent, horribles... que no miren gens l'estètica, són funcionals només... i penso que això és un problema del barri. Hi ha pocs bars i restaurants on vingui de gust anar-hi a petar la xerrada. Algú dirà: "jo tinc un bar bonic i aquest tio què diu...", però es necessiten bars amb un cert grau d'estètica. L'assignatura pendent de Barcelona és l'estètica i la seva conservació. Que el que es posi nou la respecti i la millori, però no que l'esborri.

Maria Gràcia Larrégola

Artísticament parlant, Barcelona s'hauria de posar les piles

Ser a Hangar et dona la possibilitat d'intercanviar experiències creatives amb artistes que treballen amb formats diferents



Aigües de Barcelona col·labora en la rehabilitació de la Torre de les Aigües del Besòs i l'antiga Casa de les Vàlvules, patrimoni industrial i històric de l'aigua de Barcelona, construïts entre 1880 i 1882 per al subministrament d'aigua potable a la zona de Sant Martí.

www.aiguesdebarcelona.cat



**Aigües de
Barcelona**

**QUAN
TOT
FLUEIX**

Es posa en marxa el servei d'assessoria jurídica

L'Associació de Veïns i Veïnes del Poble Nou posa en marxa aquest any 2012 un servei d'assessoria jurídica de caràcter gratuït que es dura a terme a la seu de l'Associació (rambla de Poble Nou, 49).

Aquest servei d'assessoria serà de caràcter setmanal i totes les persones interessades podran acudir-hi els dimecres entre les 19 i les 21 hores a l'AVVP on seran atesos per una advocada que col·labora amb l'Associació.

La finalitat d'aquest servei és oferir una primera atenció i orientació als ciutadans, a més de fer una valoració inicial sobre les qüestions que siguin plantejades: els conflictes en l'àmbit de l'habitatge o familiar, temes civils, penals, informació sobre mediació, gestions amb l'administració pública, reclamacions d'usuaris i consumidors, el dret a justícia gratuïta són alguns dels exemples.

Amb aquest servei d'assessorament gratuït l'AVVP vol acostar la justícia als veïns i veïnes del barri i obrir una porta de consulta més propera per als assumptes jurídics. Per a una millor gestió de l'atenció es recomana posar-se en contacte amb l'Associació per reservar hora de visita.

Comissió de Sanitat

A partir del 16 de febrer, tots els dies de 5 a 6 de la tarda, en el Centre de Barri Bac de Roda-Poble Nou (Camí Antic de València, 96-106) hi haurà una persona de la Comissió de Sanitat per atendre les persones que tinguin alguna pregunta, dubte o queixa sobre el servei de la sanitat pública.

www.usuarisanitatpublica.blogspot.com,
usuarisanitatpublica@gmail.com

www.administracionfincasbarcelona.com

FINCAS BCN

COMUNITATS DE PROPIETARIS
ASESSORIA JURÍDICA

A FINCAS BCN reduïm les despeses de la seva
Comunitat de propietaris
Demani pressupost sense compromís.

93 11 73 103
93 221 10 40

c/ Dr. Trueta, 45 08005 Barcelona

www.centremedicpoblenou.es

CENTRE MÈDIC POBLENOU

CERTIFICATS MÈDICS - PERMIS DE
CONDUIR - ARMES - SEGURETAT
NÀUTICS - ESPORTIUS - GRUA
OFICIALS DE TOTES CLASSES

Llull 175 pral. 2a. (cantonada rambla)
08005 BARCELONA Tel. 93 485 41 77

La nova proposta per a la plaça de les Glòries



Aspecte de la plaça de les Glòries segons la proposta actual

Destaquen com a elements més significatius de la proposta una plaça plana que enquibeix un parc de 140.000 m² de superfície, confrontat el seu perímetre a les façanes que l'envolten de l'Eixample. La Gran Via anirà soterrada exclusivament al seu pas per la plaça i això significarà una important reducció del trànsit en tot l'àmbit. Els equipaments s'agruparan en tres edificis multifuncionals que permetin la seva integració en el conjunt d'edificacions que envoltaran el parc. Es manté el desmuntatge de l'anella viària com estava previst.

El calendari previst no canvia pel que fa a les obres de construcció dels nous Encants i del DHUB ('la grapadora'), ni tampoc de la resta d'actuacions previstes que acabarien a finals de l'any 2016, a excepció dels equipaments que ha de construir la Generalitat, per als quals deixa la data d'inici i d'acabament oberta.

Segons va explicar el regidor Antoni Vives, la supressió del túnel ferroviari que dona accés a l'Estació de França, és el que permetrà que la plaça sigui plana, sense desnivells i que el soterrament de la Gran Via tingui el menor impacte possible. Sembla, doncs, que la viabilitat del projecte depèn de la negociació amb el propietari de la infraestructura ferroviària. Ara bé, no sembla tan clara l'eliminació de desnivells, ja que altres túnels i les importants diferències de cota entre els extrems de la plaça ho dificulten.

Esepticisme i prudència veïnal

La idea d'una plaça àmplia, sense protuberàncies, amb poc trànsit i amb els equipaments pactats el 2007 en el Compromís per les Glòries satisfà les aspiracions de les entitats ciutadanes. Ara bé, el contingut superficial de la proposta no dona elements suficients per valorar els pros i contres. El 14 de febrer, les entitats estan convocades a una comissió de treball que s'espera que aclareixi els múltiples interrogants que s'han obert: en primer lloc l'assumpte dels túnels. També l'endarreriment de les obres de construcció dels equipaments pactats. La reorganització dels equipaments que planteja la nova proposta pot endarrerir-ne la construcció. Finalment, falta l'estudi de mobilitat. Estem, doncs, davant d'unes idees molt preliminars.

Per altra banda, aquesta proposta, si es porta a terme, farà que la Gran Via deixi d'estar semisoterrada en el tram que va des de les Glòries fins al límit del terme municipal, i passarà a tenir un aspecte semblant al que té el tram central de l'Eixample. Però aquesta transformació no té data d'execució. Mentre no es perfori el túnel de la Gran Via per sota les Glòries, l'avinguda travessarà la plaça pel bell mig en superfície. Tot plegat, massa interrogants!

Jaume Badenes

Comissió Glòries

EL COMERÇ DEL POBLENOU ES MOU!



L'Eix Comercial Poblenou emprèn amb il·lusió i moltes ganes una nova manera de fer. deixem el 2011 enrere ple d'activitats fetes al barri. Al mes de juny vam tenir el Mercat d'Estiu amb una participació de tots vosaltres positiva; vam fer tallers per als nens i nenes del barri, música en viu, degustacions gratuïtes... Després va arribar Nadal, que lluny ens queda ara, i fa quatre dies que fèiem les compres, els preparatius per als sopars i dinars, amb tot l'enrenou que suposa. Després d'un Nadal del 2010 sense llum, aquest any hem tingut gran part del barri il·luminat: la Rambla, Marià Aguiló, Castanys, el Mercat. I, per primer cop, tal com ens comenten els veïns i veïnes, els carrers Llull, Pujades i Ramon Turró, i és que això fa Nadal. Per això aprofitem des de la revista del barri per agrair a tots els comerços que han col·laborat amb aquesta acció –que potser és la més important pel barri–, l'esforç que han fet aquest any tan dur per a tothom.

EIX COMERCIAL POBLENOU



Des de la nova junta de l'Eix Comercial del barri estem treballant per millorar aspectes que considerem molt importants com són seguretat, neteja, dinamització del comerç, serveis. Els diferents cosos de seguretat de la ciutat es van posar en contacte amb la nostra associació per interessar-se pels problemes de seguretat que té el barri, robatoris, incivisme, etc., tot i que és un barri segur. Disposem d'un telèfon de contacte per als associats a l'Eix Comercial Poblenou.

També hem parlat amb els serveis de neteja i amb l'Ajuntament per intentar incrementar els serveis en llocs puntuals del barri. Per tal de dinamitzar el comerç treballem amb diverses entitats del barri com és la Coordinadora d'Entitats, les associacions de veïns i estem oberts a qualsevol col·laboració per tenir un centre comercial dintre del nostre barri. En el següent número, detallarem les properes activitats, però us avancem un concurs per trobar la mascota del barri, una fira molt especial, activitats per a nens i nenes. Tenim un barri en un enclavament meravellós, carrers per passejar, la platja per fer esport, un llegat arquitectònic de l'època industrial barcelonina. Gaudim tots junts d'això, fem barri, fem comerç!

Actualment l'Eix Comercial el formem uns 80 comerços i volem que s'hi sumi tothom que vulgui apuntar-s'hi. T'hi esperem!

Notícies breus:

Aquest Nadal l'Eix Comercial Poblenou ha repartit 28.000 euros amb la grossa de Nadal.

Perruqueria NC celebra el seu 10è aniversari. El dimarts 21 de febrer serà un dia ple de sorpreses, no deixeu de passar per la botiga, Marià Aguiló, 92.

Segueix-nos per Facebook i Twitter @eixcomercpoble9

Per posar-vos en contacte amb l'Eix Comercial podeu enviar un correu electrònic a: secretariaeix@gmail.com o podeu trucar a David Perramon 651663245

Contra la intolerància, alternatives socials

Ha hagut de passar un fet lamentable com la mort d'Ibrahima Dyey, assassinat sense cap motiu en el moment que feia de mitjancer en una baralla, per posar en evidència les mancances socials i els greus problemes de convivència que pateix el barri veí del Besòs.



La convivència costa de construir, però alhora és molt fràgil per mantenir-la

La ràpida reacció de la xarxa d'entitats del barri, amb el suport d'entitats veïnals properes, així com de la comunitat de senegalesos de Catalunya i de la Federació d'Associacions Gitanes de Catalunya, va evitar que la crispació i el sentiment de venjança es desboqués en aldarulls de difícil control. El fet ocorregut el 3 de gener a la tarda va provocar que l'endemà es convoqués una manifestació de condol i repulsa secundada per molts veïns i veïnes i entitats properes. L'Associació de Veïns i Veïnes del Besòs va liderar la convocatòria, i el seu president, Fèlix Rodríguez, va demanar un emotiu minut de silenci en el lloc on es va produir l'assassinat, al carrer Palerm. En alguns moments es va posar a prova la capacitat dels líders senegalesos per controlar la situació. En una part del comunicat emès per ells es diu: "No som aquí per enfrontar-nos a un determinat col·lectiu. Aquí tots som veïns i no podem deixar que ens enfrontin per interessos que no són els nostres. Som aquí per lluitar contra la injustícia, la intolerància i el racisme, del qual molts de nosaltres hem estat víctimes". I en el comunicat emès per l'AVV del Besòs, es ressalta en un dels paràgrafs: "Reclamem, amb la major fermesa i a la llum dels fets, les intervencions que calguin per tal de reforçar actuacions ja activades

o incorporar-ne de noves de caire social, per evitar que es pugui produir cap altre fet d'aquesta mena". A aquest comunicat s'hi adherien, a part de nosaltres, l'Eix Prim Coordinadora d'Entitats, AV Maresme, Enxarxa Pla Comunitari Besòs Maresme, Botiguers del Besòs, Associació de Dones SAHA, SOS Racisme, Favb, Apropem-nos i Federació d'Entitats Peruanes de Catalunya, entre altres. A l'ambient hi havia un clima de prudència controlada en voler qualificar el fet d'aïllat i desvincular-lo de racisme i xenofòbia, però això no treia que el president del Centre Cultural Gitano de la Mina, una entitat que també actua en el Besòs, afirmés: "La majoria d'oriünds han marxat i la nova població viu en condicions infrahumanes. En l'actual moment econòmic i amb la marginació que pateixen els nous veïns, aquest barri és una bomba de relotgeria, i ningú no hi fa res".

Quan la convivència està seriosament amenaçada i la violència de tota mena és la llei del més fort, cal ser valents i, amb la serenitat que es requereix per prendre les decisions adequades, no podem obviar la realitat quotidiana. En aquest sentit hem de veure les causes profundes que provoquen aquestes situacions i fugir de la diagnòsi fàcil que en boca d'alguns polítics es qualifica de fet puntual, baralla de carrer o rivalitat entre col·lectius marginals. En una de les pancartes es deia "Contra la intolerància, alternatives socials", i en aquest sentit preocupa molt quan, lluny de potenciar aquestes alternatives, és redueixen pressupostos i projectes socials, sense sospesar les greus conseqüències que poden portar aquestes retallades.

La convivència costa de construir, però alhora és molt fràgil mantenir-la. Qualsevol fet negatiu pot invalidar anys de feina. L'acte que Apropem-nos va protagonitzar el 17 de desembre passat per denunciar l'incompliment del conveni amb la Generalitat i donar visibilitat a les coses que es podrien deixar de fer, anava en aquesta línia. El Poblenou també té la seva part fosca i amb situacions d'extrema marginalitat que cal atendre.

La comunitat senegalesa demanava justícia davant l'assassinat de Ibrahima Dyey. Tots ens hi sumàvem, a aquest clam. Però també hem de demanar justícia perquè no es permetin les desigualtats socials escandaloses, amb els sous astronòmics de banquers i polítics i els quantiosos beneficis de les grans multinacionals. I el que és més indignant de tot això és que per mantenir-les, es recorri als que vivim del nostre treball, provocant més atur, més retallades socials i més inseguretat.

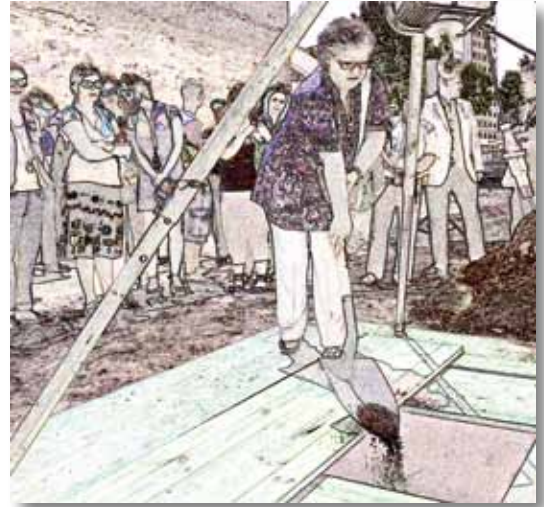
Manel Andreu



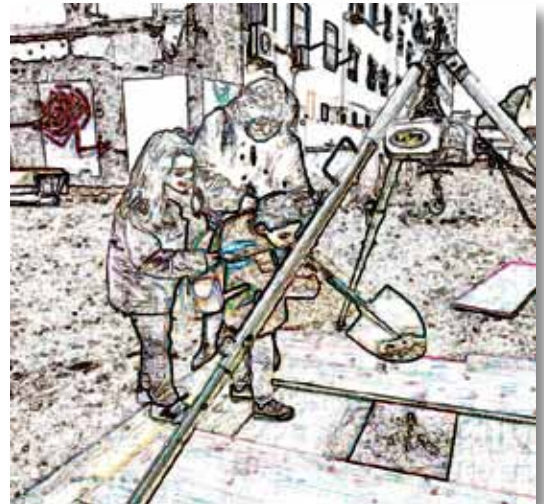
ProhaBitat
2000

Cooperativa d'Habitatges SCCL

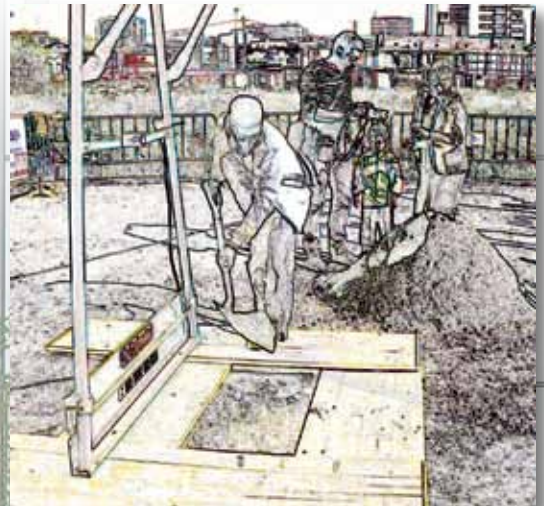
Un projecte
cooperatiu
de qualitat
fet realitat



Primera pedra / carrer Pamplona 112



Primera pedra / carrer Bolívia 202



Primera pedra / carrer Fluvià 122