



La crisi també amenaça el patrimoni històric

- Que el barri no s'aturi!
- La Colla del Drac
- Interiors d'illa
- Gonçal Sobrer
- Concha Vidal, art al Poblenou
- La continuïtat d'Apropem-nos

Índex:

EDITORIAL Que el barri no s'aturi! La indignació continua	3
EN PORTADA Descontentament veïnal Llum verd reforma Pere IV Proposta: Pere IV i Can Ricart... La plaça de les Glòries Adèu a les polítiques de mobilitat sostenible	4
HISTÒRIES DE BARRI Bufandes per Nadal	8
EDUCACIÓ La diversitat cultural a l'escola	9
PAISATGES URBANS..... Interiors d'illa	10
ENTITATS..... La Colla del Drac	12
CRÒNICA CULTURAL..... El rebel Gonçal Sobrer	15
MEMÒRIA I PATRIMONI..... Parla Vicenç Estruch	17
GENT AMB VEU PRÒPIA..... Concha Vidal	18
ACTUALITAT..... La continuïtat d'Apropem-nos en perill Igualtat de drets i oportunitats	21

Fes-te soci/sòcia de l'Associació de Veïns i Veïnes del Poblenou

- Perquè els problemes del barri surtin a la llum i es resolguin ens cal ser una entitat forta, és per això que la teva aportació és important.
- La nostra entitat està formada de persones com tu, unes només aporten poc més d'un euro al mes de quota, altres hi dediquen part del seu temps lliure en la defensa del barri. De la manera que sigui, com més serem més força tindrem.
- Rebràs la revista *El Poblenou* a casa i tindràs dret a estar informat i a participar en la vida interna de l'entitat.
- Ser soci/a de la nostra entitat no comporta cap avantatge material: no som una empresa de serveis ni depenem de cap administració. Les quotes de socis són bàsiques per garantir la nostra independència.
- L'única condició per ser soci és que estimis el barri.
- L'únic benefici que tindràs és la satisfacció de contribuir a fer-lo més habitable.



Revista *El Poblenou* n. 69
Desembre 2011

Edició: Associació de Veïns i Veïnes del Poblenou
Rambla del Poblenou 49, 08005 BCN
Tel. 933 569 732
a/e: elpoblenou@elpoblenou.cat
www.elpoblenou.cat
Horari secretaria Associació: dilluns, dimecres i dijous de 19 a 21 hores

Equip de Redacció: Salva Clarós, Montse Milà, Joan Maria Soler, Marc Dueñas, Carles Canela i Manel Andreu.
Col·laboradors: Elena Marzo, Esther Racionero, Marina Breda, Marçal Bonadona, Maria Gràcia Larrégola

Coordinació: Naia Hernández
Fotografia: Salva Clarós
Portada foto: Salva Clarós
Correcció: Concepció Colomina, Josep Pascual, Marc Dueñas
Disseny gràfic/maquetació: Joan Maria Soler
Impressió: Group Advance
Publicitat: Sanjo (697 268 335)
Dipòsit legal: B-48543-97

El Consell de Redacció i l'AVVP no es fan responsables de les opinions expressades en les col·laboracions inserides a la revista, que han de considerar-se com a opinions personals dels sotassinats, tret de l'Editorial i tot allò que està signat com a Redacció.

La revista és de distribució gratuïta i es finança a través de la quota dels socis de l'AVVP i dels esponsors i anunciant (la línia editorial és absolutament independent d'aquestes institucions i empreses).

Editorial

Que el barri no s'aturi!

La crisi econòmica sembla que ho paralitza tot i genera desànim i frustració. I el que és pitjor, es pot convertir en l'excusa justificadora de tot. Els diners escassegen i la confiança malmesa per les promeses incomplertes i els errors semblaven justificar un canvi de color polític per més que aquest no representi l'aposta real pel canvi sinó just al contrari, la reafirmació encara més dogmàtica del model caduc que toca reemplaçar.

La por de perdre el que es té i la complexitat creixent que porta les persones a refugiar-se en el simplisme, fa que l'acte de votar sembli ara més una venjança que una solució. El paternalisme dels suposats salvadors té l'efecte del consol que hom busca inconfessadament quan es troba en la indignació intel·lectual, sense idees.

Ni l'amenaça dels que volen aturar les obres dels equipaments tan esperats o de les

fàbriques tan àrduament reivindicades, ni tan sols el pretès retorn a l'hegemonia del vehicle privat, sigui cotxe o moto, faran que renunciem a continuar construint el nostre barri. Mantenir o augmentar la despesa social en lloc de retallar en escoles o ambulatoris és una exigència per sobreviure enmig de la crisi, i tampoc hi renunciarem. La consciència lluitadora que manifesta la ciutadania a través de les seves entitats és la garantia que davant la crisi, el Poblenou no s'atura!

L'aposta per sortir de la crisi sense esperar asseguts sinó amb propostes ja ha portat l'eix Pere IV a la Comissió d'Urbanisme de l'Ajuntament (vegeu pàgines interiors). Les propostes abasten també l'àmbit de l'impuls econòmic, la utilització del patrimoni industrial i l'enfortiment de la xarxa Apropem-nos.

La junta de l'AVVP

La indignació continua

Mig any després de les acampades del moviment 15M la societat comença a adonar-se que ens trobem davant d'un moviment social que ha nascut per no marxar. Tot i la descentralització inicial, els diferents barris de Barcelona són actualment espais horitzontalment coordinats que tenen com a punt en comú el rebuig del sistema polític, social i econòmic del capitalisme. El nostre barri compta amb l'Assemblea Social Poblenou que, seguint amb l'esperit crític del moviment 15M, es reuneix cada dimecres (20 h) a la plaça dels Indignats de Can Felipa.

L'objectiu principal que s'ha fixat l'assemblea poblenovina des d'un començament no és altre que "transformar les realitats injustes i indignants" a través de la participació, l'autoorganització, la creació de discurs més

enllà del barri i, sobretot, el treball en xarxa entre les diferents comissions (Migracions, Sociolaboral, Habitatge, Educació, Salut, Artístic, Acció, Consum, Diversitat funcional, Jurídica, Econòmica, Comunicació/Difusió). Es vol oferir una imatge de continuïtat amb el moviment 15M, que al barri s'ha vist reforçada darrerament amb l'èxit d'assistència a la manifestació del 15 d'octubre. Per tal que les propostes siguin efectives, caldrà una comunicació i una organització més fluïda. Per això, a les darreres assemblees s'han posat sobre la taula qüestions com la periodicitat, la preparació de debats i accions en grup o la possibilitat d'obrir espais de discussió virtual per tal de canviar les injustícies, i que l'esperit indignat del moviment 15M no perdi continuïtat.

Marina Breda

Alta de soci/a Associació de Veïns i Veïnes del Poblenou Rambla del Poblenou 49, 1a planta


Nom i cognoms: Adreça:

Població: C.P.: Telèfon: @ mail: DNI:

Quota anual: 17 € Quota de suport de €

Domiciliació del pagament a través de la Caixa/banc:

Codi:
ENTITAT OFICINA CONTROL NUM COMPTE

(Signatura) 

Espònsors:



Descontentament veïnal

en els primers mesos del nou mandat municipal

L'associació de veïns es mobilitza pel patrimoni industrial i Pere IV



Els primers mesos de gestió del govern municipal que presideix l'alcalde Xavier Trias han vingut plens de males notícies per al Poble nou. L'explicació, segons membres del nou executiu, és la precarietat de recursos econòmics que té l'Ajuntament i la voluntat de reformar projectes i capgirar determinades polítiques a la ciutat. Xavier Trias va assegurar que calia renovar el projecte de ciutat. Però el pretès canvi de rumb tan anunciat només s'ha manifestat amb l'aturada d'obres, retallades i mesures reaccionàries en matèria de mobilitat.

Sense haver definit encara un Pla d'Actuació Municipal i després de pactar els pressupostos amb el Partit Popular, el nou executiu va començar a aturar obres, replantejar projectes i desfer consensos. Les comissions d'equipaments, de patrimoni, de mobilitat, de sanitat... semblava que no existien per al regidor Eduard Freixedes, que va iniciar el mandat ignorant expressament l'opinió i la feina feta per entitats del barri que fa molts anys que participen amb propostes i amb capacitat per consensuar-les.

El pretès canvi de rumb només s'ha manifestat amb l'aturada d'obres, retallades i mesures reaccionàries en matèria de mobilitat

Si bé tant el regidor com el mateix alcalde havien proclamat que serien dialogants i que practicarien consultes ciutadanes en temes de ciutat i també de barri, les primeres decisions van arribar de forma unilateral i el veïnat les va conèixer pel diari. Decisions que afectaven la mobilitat, el patrimoni industrial, equipaments culturals, les fàbriques de creació, escoles bressol, sanitat, etc. Alhora el regidor Freixedes donava per fet, el mes d'octubre passat, que remodelaria la rambla del Poblenou de dalt a baix.

Ja s'intueixen, doncs, quins són els canvis de rumb de la política municipal al Poblenou: abandonament del patrimoni industrial i dels equipaments que s'hi vinculaven en favor d'una política de gestos en la línia "Barcelona, posa't guapa". Per més emblemàtica que sigui la Rambla, un carrer per cert que, tot i les seves mancances, es pot dir que gaudeix d'una salut de ferro, no és la prioritat en aquests moments de restriccions pressupostàries.

L'Associació de Veïns i Veïnes del Poblenou ha manifestat a diverses instàncies municipals i de la Generalitat la seva preocupació per la forma com s'enfoquen les prioritats, i ha reclamat que no es parilitzi tot allò que gira entorn de la transformació de l'àrea de Can Ricart, Parc del Centre i eix Pere IV. Aquest és el nucli central sobre el qual s'articula el futur desenvolupament urbà i econòmic del barri i de l'àrea del llevant. El rigor obliga a aixecar les mires i planificar, en temps de crisi més que mai, tenint en compte allò que representa una inversió urbanística que contribueixi a llevar ancores al districte econòmic i a la ciutat.

Situació del patrimoni industrial i dels equipaments

El patrimoni industrial del Poblenou es torna a veure amenaçat, ara per la paralització d'obres i canvi de projectes.

El Departament de Cultura de la Generalitat ha abandonat el projecte del consorci Linguamón, que estava construint la Casa de les Llengües a Can Ricart. En conseqüència, ha retirat el finançament i ha parilitzat les obres que es duïen a terme a les naus del conjunt industrial catalogat amb el màxim nivell del patrimoni nacional català.

El deure urgent és executar les obres necessàries per consolidar els edificis i evitar que es malmetin encara més

Les obres que es duïen a terme eren per consolidar les estructures i els fonaments segons el projecte de rehabilitació de l'estudi EMBT.

Amb la greu decisió del Departament de Cultura, que dirigeix Ferran Mascarell, que comporta retornar els edificis a l'Ajuntament, que n'és el propietari, queda seriosament compromesa una de les principals peces del patrimoni industrial sobre la qual pivota la transformació urbana del nucli central del Poblenou entorn del Parc del Centre i l'eix Pere IV. La suspensió indefinida de les obres ha representat un gerro d'aigua freda sobre les expectatives d'aquest barri després de cinc anys de compromís amb el llegat històric de la ciutat fabril.

La "patata calenta", si es pot dir així, és ara a mans de l'Ajuntament, que com a propietari del conjunt té el deure de vetllar per la seva preservació. En aquest cas, el deure urgent és executar les obres necessàries per consolidar els edificis i evitar que es malmetin encara més. Com a resposta de les explicacions demanades per l'AVVP,



Pere IV tindrà un projecte per convertir la carretera en un nou eix cívic. Així ho va aprovar la Comissió d'Urbanisme de l'Ajuntament el dia 17 de novembre, amb el suport de tots els grups municipals a excepció del Partit Popular.

El regidor socialista Jordi Martí va presentar la proposició, amb el suport de ICV i UpB, fent-se ressò en el consistori de les idees llançades per l'Associació de Veïns del Poblenou, i divulgades a través de mitjans de comunicació. El regidor d'Hàbitat Urbà, Antoni Vives, també va fer seva la

l'alcalde i el seu equip han dit que l'Ajuntament no deixarà caure Can Ricart.

L'altre gran equipament previst a la "zona central" és el Centre de la Ciutat Contemporània associat al Museu d'Història de Barcelona (MUHBA) previst a les naus dels tallers Oliva Artés. S'han iniciat darrerament les obres de la primera fase de consolidació de les estructures dels edificis, però la segona part de la inversió continua sense concretar-se, fet que preocupa. Les notícies inquietants sobre el futur d'Oliva Artés i les fàbriques de creació –aquí es trobaria també l'adequació dels espais per a artistes de La Escocesa– van aparèixer l'octubre al diari. Tot i que el regidor de Cultura, Jaume Ciurana, va treure ferro ràpidament als auguris de noves paralitzacions d'obres, no deixa de ser tot un símptoma que projectes tan vinculats a la ciutat industrial es posin ara en qüestió. Més encara quan es tracta de transformacions i equipaments que són estratègics per consolidar la transformació urbana del barri.

Re dacció

Redacció

Proposta:
Pere IV i Can Ricart per impulsar la transformació urbana en temps de crisi



Tallers Oliva Artés

El relleu dels usos econòmics productius i culturals que s'ha donat en els darrers anys ha renovat no només la fesomia del barri sinó també la vivor ciutadana, fruit de la suma d'activitats, de complicitats i complementaritats urbanes. Barcelona ha trobat en el Poblenou, a través de l'estratègia arrova, un camp adobat per fer créixer un sistema urbà complex capaç d'harmonitzar ciutadania, economia i cultura, és a dir, una ciutat equilibrada sustentable i atractiva.

Però l'impuls econòmic es va estancar amb l'arribada de la crisi immobiliària i financera. I les previsions s'han complert a mitges, i han quedat a la vista algunes febleses del 22@: la irracional, per excessiva, confiança en la capacitat tractora del mercat immobiliari, o una sobreestimació de l'atractiu i la projecció internacional de Barcelona per als negocis. Així com també sembla del tot cert que ha faltat més inversió i lideratge públic.

Despullada dels excessos anteriors a la crisi, són ara més visibles que abans els valors i les capacitats veritables del model. No del model Barcelona, fals mite fabricat de cara a la galeria del qual no podíem viure eternament, sinó de la ciutat que es va fent a partir d'ella mateixa, no a cop de plusvàlua sinó aprofitant les oportunitats, els valors i les necessitats de la gent.

Concentrar les inversions a Pere IV

Aprofitant les oportunitats, ara és més fàcil veure com el patrimoni industrial no és un entrebanc per al desenvolupament sinó un valor i un actiu per al relleu. Emergeix Pere IV que, en el seu punt d'intersecció, actua de contrapunt necessari a la moderna i metropolitana Diagonal. Si bé aquesta mostra noves i suggerents arquitectures, la carretera, com l'anomena encara la generació que l'utilitzava per anar a Barcelona, hi superposa la singularitat i la calidesa d'uns lligams amb la història i el territori. És en aquest encreuament

de vies i alhora lloc de mestissatges en el Parc del Centre, on els dos grans elements del patrimoni, Oliva Artés i Can Ricart, junt amb els altres referents patrimonials de Pere IV, conformen una densitat imprescindible per fer viable el recentrat de la malla urbana del Poblenou més enllà del seu nucli clàssic de la Rambla.

L'eix de Pere IV avui està cridat a vertebrar els usos culturals i ciutadans. El Parc del Centre, englobant el conjunt històric de Can Ricart, és la ròtula articuladora entre territori, usos productius, cultura i ciutadania. Això vol dir que Pere IV - Can Ricart és una polaritat forta des de la centralitat urbana, amb equipaments culturals i de proximitat, i ho serà també com a centre aglutinador d'indústries de la cultura i de la creació.

Vistos els temps que corren de crisi econòmica i d'escassetat pressupostària, l'obra que cal emprendre o continuar no és la Rambla, com ha dit el regidor Freixedes, sinó concentrar la inversió entorn d'aquest pol de centralitat i d'activitat econòmica de l'eix Pere IV.

S. Clarós



La plaça de les Glòries

Calendaris, projectes i bones intencions ja no són prou, necessitem compromisos



Les contradiccions del nou govern municipal, el juliol passat, en relació amb el projecte de les Glòries van motivar la compareixença de Vicente Guallart, responsable d'Urbanisme, davant de la Comissió de Seguiment de la plaça de les Glòries. A la reunió, que va tenir lloc el 6 d'octubre, Guallart va explicar les actuacions relatives a la deconstrucció del tortell, al projecte dels túnels i al del disseny de la plaça.

El calendari presentat preveu:

- **Anella viària:** Encarregar durant el quart trimestre de 2011 la redacció del projecte executiu d'enderroc de l'anell viari i d'execució de la vialitat provisional. Les obres es licitarien d'aquí a un any un cop aprovat el projecte, i s'iniciarien a principis del 2013, encara que restarien condicionades al trasllat dels Encants al nou emplaçament.
- **Parc:** La redacció durant el quart trimestre de 2011 de les bases del con-

urs per adjudicar la redacció del projecte de la plaça. Es preveu l'encàrrec del projecte bàsic i executiu per a finals de l'any 2012. Posteriorment, la tramitació i aprovació durarà uns sis mesos més. Si tot anés com preveu el calendari, pel desembre de 2013 es podria disposar del projecte de Parc.

- **Túnels:** La redacció del projecte executiu es preveu per al febrer de 2012. La licitació no seria fins al primer trimestre del 2013, i les obres pròpiament dites, per després de l'estiu de 2013 com a molt aviat.

- **Els equipaments:** Vicente Guallart no va aportar cap nova informació relativa als projectes i a les obres de l'escola dels Encants, ni del CAP del carrer Bolívia, ni de l'edifici Sòcol, on estava previst ubicar la biblioteca, ni de la instal·lació de l'equip de mesura de la qualitat de l'aire a la Gran Via.

El nou equip d'Urbanisme que dirigeix el senyor Guallart es proposa recuperar la plaça quadrada, definida en el pla de les Glòries del 2007, només alterada per la mossegada per la banda del carrer Cartagena que provoca l'entrada del túnel de la Gran Via, que és de dimensions més discretes que la proposta anterior. La solució definitiva dependrà de la permanència o no del ramal ferroviari que va a l'estació de França. La seva eliminació facilitaria l'accés al túnel de la Gran Via amb un pendent més suau.

La Comissió de les Glòries vol que les intencions del nou govern municipal i els calendaris es tradueixin en solucions efectives, que vagin acreditades per projectes i pel finançament necessari. Les bones intencions ja no són suficients a hores d'ara pels constants incompliments.

Jaume Badenes

Adéu a les polítiques de mobilitat sostenible

La primera acció desafortunada de CiU ha estat aixecar la prohibició d'aparcar les motos a la vorera. Una decisió presa pel regidor Eduard Freixedes, que ho és del Districte i també de Mobilitat, sense respectar el consens que aquesta prohibició havia generat entre les entitats ciutadanes del Poblenou.

El més greu, però, a més del menyspreu que suposa cap als ciutadans no tenir-los en compte, és que la

mesura suposa una reculada significativa en polítiques de mobilitat sostenible que, encara que tímidament, havien avançat en donar protagonisme al vianant, a la bicicleta i als mitjans públics i col·lectius en detriment dels vehicles de motor.

La regressió en polítiques de mobilitat està servida. El retorn de les motos a les voreres del Poblenou no és una acció aïllada. L'obertura de nou al trànsit

d'alguns carrers de la zona de vianants del casc antic de Sarrià; la gratuïtat de l'àrea verda; la circulació de les motos pel carril bus i l'aparcar a les voreres no constitueixen una aposta pel canvi modal de mobilitat urbana. Ni tan sols són accions destinades a resoldre res. Només són gestos o aparents concessions a ciutadans poc compromesos amb una Barcelona més sostenible i amb major qualitat de l'aire.

Bufandes per Nadal

—Has vist el que està passant, Pere?
 —Què està passant, Berta? Se t'ha acabat la llana per fer més bufandes? Ens sortirà car el teu hobby!
 —No, encara me'n queda per fer-ne unes quantes. Així soluciono els regals de Nadal pels pares, sogres i tiets. És un estalvi, no et pensis. I tu, si te l'emboliques bé al coll, no passaràs fred a la feina.
 —Gràcies. Però crec que podries fer altres coses també.
 —Fer mitja em relaxa i sempre és millor que quedar-me mirant les parets. Has vist el que està passant?
 —Què?
 —El món s'enfonsa.
 —Ho dius pels terratrèmols?
 —Quins terratrèmols?
 —Múrcia, Almeria, Turquia, ... Hauries de llegir els diaris i veure les notícies, en lloc d'empassar-te aquella merda de programes de xafareries de la tele.
 —I tu? Saps que hi ha més coses a part del futbol? Jo fa tres anys que només miro pel·lícules Disney i els dibuixos del Bob Esponja. Però tinc ulls a la cara i anem molt malament. Fins i tot la natura es manifesta. No sé com acabarà tot això. No sé quin futur l'espera al Joel. No veig llum al final del túnel.
 —Doncs encén tu mateixa un fluorescent. T'hi veuràs millor.
 —No fas gràcia, la factura de la llum no perdona.
 —No n'hi ha per tant, és el que miro que entenguis.
 —No ho puc entendre, Pere. No entenc que la meitat del món es mori de gana, mentre que l'altra meitat es mori per aprimar-se.
 — No és coherent, no.
 —No entenc com es tenen pebrots de retallar en sanitat i educació, quan l'any passat la preocupació màxima era la remodelació de la Diagonal. Qui va tenir aquesta idea tan aguda? Pots dir-me tu, Pere, quin problema té la Diagonal?
 —No té res a veure una cosa amb l'altra.
 —Vols dir que les prioritats canvien quan es canvia de partit polític o d'àmbit territorial? Jo crec que el primer són les persones.
 —Ets una il·lusa. Hauries d'haver-te fet metge o monja i treballar pel Tercer Món.
 —Només n'hi ha un, de món. Quina invenció és aquesta



dels tres mons?
 —Ja m'entens...
 —No ho entenc. No puc comprendre la manca d'escrúpols i la prepotència d'un capitalisme letal i contagiós. Caminem com borregos darrere d'un monstre.
 —Tot això ja ho sabem. De bruixes i monstres n'hi ha a tots els contes des de fa segles. Fins i tot el Joel ho sap. Per una vegada, Berta, fes de princesa!
 —Quina culpa en tinc jo, que m'hagin fet fora de la feina una altra vegada? Què vols que faci? Em planto en una cantonada per oferir els meus encants i aconseguir calerons? Encara sóc jove.
 —Capgira la truita!
 —Sí, faré una truita de patata per sopar i no ens morirem de gana.
 —I per què no hi afegeixes ceba, carbassó o espinacs? Explota la teva part creativa i fes negoci.
 —Tens raó.

La Berta ha comprat llana dels colors més llampants i es dedica a confeccionar bufandes molt originals i cridaneres. Surt al carrer i es planta en una cantonada perquè la seva butxaca ha quedat buida i no sap què fer per comprar carbassó, ceba ni espinacs. Un noi molt eixerit atura el cotxe i li pregunta:

—Quant?
 La Berta respon que ella ho fa tot a mà i que cobra vint. El noi paga content i agafa la bufanda que porta posada la Berta.

El negoci ja està en marxa.

Elena Marzo

Llicenciada en Ciències de la Informació per la UAB eee.marzo@gmail.com



Foto: Elvira Garcia

La diversitat cultural a l'escola

guanyen una banderola de la regió, que enganxen en un passaport del món.

A més, moltes famílies s'atreveixen a cuinar plats típics i també porten beuratges estranys d'arreu del món. I fins i tot es vesteixen diferent! Els més atrevits pugen dalt de l'escenari i, micròfon en mà, canten, reciten, ballen i ofereixen un magnífic exemple de què és la participació activa i les ganes de comunicar allò que fa part de la seva identitat i la seva cultura. Des del ball tradicional de sevillanes, a la cançó a cappella de l'O sole mio, la mostra dansaire de capoeira, la gran família argentina guitarras en mà, les cançons marroquines acompanyades de percussió...

Agraïm obertament la participació de les colles dels Gegants i del Drac del Poblenou, que mai ens han fallat tot i les seves agendes atapeïdes durant el mes de maig. I, per descomptat, estem molt contents de l'actuació dels nostres petits tabalers acompanyant els tabalers del Poblenou!

Estem orgullosos de tenir aquesta diversitat cultural tan a prop, que enriqueix infants i adults i enforteix el respecte dels uns envers els altres.

Grup les Cultures de La Llacuna
 AFA de l'escola La Llacuna del Poblenou



L'escola La Llacuna organitza cada any el festival de les cultures

A l'escola La Llacuna del Poblenou, com a la resta d'escoles del barri i de la ciutat, ens envolten nombroses cultures diferents en la nostra vida diària. I és que a l'escola tenim nens i nenes amb famílies que provenen del Marroc, d'Austràlia, de la Xina, del Perú, de Galícia, dels Estats Units, d'Alemanya, del Brasil, de Lleó, de Suècia i... de més de vint-i-cinc cultures diferents!

En el dia a dia tots els nens i nenes fem pràcticament el mateix a l'escola, però hi ha un dia a l'any en què ens agrada mostrar diferents aspectes de les vides i tradicions dels nostres pares o àvies quan vivien en una altra part del món. Per això triem un cap de setmana durant el mes de maig i celebrem el Festival de les Cultures. Aquest curs serà el quart any consecutiu.

El Festival de les Cultures de La Llacuna és un dia de festa a l'escola en què les famílies de les diferents cultures preparen una taula amb una mostra d'objectes, fotografies, llibres... Fan un pòster on dibuixen el mapa de la regió i els colors de la bandera. Fan tallers per als infants, com ara aprendre a fer pasta italiana, pintar el mur de Berlín i després destruir-lo, construir un pòlder i guanyar terreny al mar holandès, fer entrar en erupció el volcà Vesuvi, pintar-se les mans amb alquena (henna) o fer una cursa de sacs... Quan els infants acaben el taller, es

USREK COMPRA VENDA
 Pujades, 127
 Tel. 93 485 6990

COVILAS, S.L.
 ESPECIALISTAS EN CARAVANING
 c. Lluïl, 173 08005 Barcelona
 tel. 93 485 27 27 fax 93 485 37 16
 lunes a viernes 9.00 - 14h. 16.00 - 20h.
 sábado 9.00 - 14h.
 PARKING GRATUITO EN C.LLUILL 200
 www.covilas.com covilas@covilas.com

Casaladeria BALART
 formatges i embotits selectes
 c. Castanys, 8
 Tel. 93 225 22 95

FARMÀCIA LOPERENA GIRO
 TEL 93 307 15 17
 MARIA AGUILO / PUJADAS
 DERMOFARMÀCIA
 FÒRMULES MAGISTRALS
 HOMEOPÀTIA - FITOTERÀPIA
 DIETÈTICA - ELIXIRS FLORALS

CLINICA VETERINARIA POBLENOU
 TELS. 93 300 8726 - 93 300 6021
 CAMÍ ANTIC DE VALÈNCIA 18 • 08005 BCN
 HORARI: diïluns a divendres, 10-14h i 17-21h / dissabtes, 10-14h

COPI RAPIT
 Lope de Vega, 45 - TEL/FAX 93 300 3507 - 08005 BCN
 PAPERERIA • FOTOCÒPIES
 IMPRESSIÓ DIGITAL • ENQUADERNACIONS
 PLASTIFICACIONS • SEGELLS DE GOMA
 SERVEI DE FAX

Dr. José Fco. López Alias
 DIAGNÓSTICO + PRESUPUESTO GRATUITO
 Rbla. del Poble Nou, 157-159 1ªª
 08018 BCN TEL. 93 485 37 93

ALIMENTACION lombarte
 MARIA AGUILO, 95 - POBLENOU - TEL. 93 309 18 33

GELATERIA FABRICACIÓ PRÒPIA & ARTESANA casa fundada l'any 1912
 Rbla. del Poblenou, 44-46
 08005 BCN
 Tel. 93 309 18 72
 www.eltioche.com

ÓPTICA traver
 C/ Pujades, 154 - Tel. 93 485 22 42 - 08005 Barcelona

francesc creixell
 PERRUQUERS
 C. Ciutat de Granada, 63 baixos tel. 93 309 50 03 08005 BCN

SI ET VOLS ANUNCIAR, TRUCA AL
 697 268 335

Interiors d'illa

Jardins de Manuel Sacristán, al Front Marítim

El barri guanya nous espais de repòs agradables, tranquils i públics entre els edificis

El Poblenou gaudeix actualment d'una generosa xarxa d'espais lliures. Per una banda, la pròpia trama de carrers que configuren el barri, amb especial èmfasi de les zones de vianants, els passatges i les places. Per l'altra, els parcs, que han anat omplint buits que abans ocupava la indústria, com el de Diagonal Mar i el del Centre del Poblenou. I sense oblidar la recuperació de les platges, d'antic reivindicada pels veïns, que ens ha regalat una àrea lliure immensa i que juntament amb el passeig litoral conformen el nostre particular balcó a la mar Mediterrània. D'uns anys

ençà, a més, aquesta xarxa d'espais lliures s'ha vist complementada, reforçada i augmentada per l'aparició d'interiors d'illa oberts al públic, tot sovint enjardinats, generant uns indrets tranquils, agradables i protegits del trànsit i del soroll.

Ildefons Cerdà, molt avançat al seu temps, ja havia imaginat al segle XIX una illa molt permeable per a l'Eixample barceloní, només tancada per dos o tres costats, i amb un interior lliure i d'ús públic. Però l'especulació immobiliària d'aquella època va provocar la densifica-

ció d'aquestes illes i va trencar el somni de l'urbanista. Les illes es van tancar pels quatre costats i va desaparèixer qualsevol pas cap al seu espai interior, esdevenint totalment d'ús privat. El Poblenou, caracteritzat també majoritàriament per la trama Cerdà, no va quedar exclòs d'aquesta densificació. Mentre a l'Eixample ja fa anys que es treballa per recuperar aquests interiors d'illa, en el nostre barri aquesta recuperació s'ha accelerat a causa de la substitució de l'antiga ciutat industrial per edificació residencial, que ha permès reinventar l'illa Cerdà.

La substitució de l'antiga ciutat industrial per edificació residencial ha permès reinventar l'illa Cerdà



Can Saladrigas



Pati universitari a Ca l'Aranyó i la Fundació Vila

Ja no es tracta d'una illa absolutament tancada, sinó que molts cops les cantonades no es toquen i deixen zones obertes de transició cap a l'interior, complementades amb passos d'accés sota l'edificació. L'arquitecte Carlos Ferrater és protagonista en moltes d'aquestes actuacions al barri. En aquest sentit, cal destacar les tres illes blanques, que durant els Jocs Olímpics van ser les residències dels àrbitres, i les cinc illes del Front Marítim. En ambdós casos trobem edificis força estrets que generen entre ells uns jardins ben generosos, amb zones de pas i àrees de jocs infantils

i de repòs. En el cas de les illes del Front Marítim, l'edificació d'una U d'ús residencial a la banda nord i un bloc de tan sols dues plantes a sud, acompanyat d'una torre en una cantonada, ajuda a configurar un espai protegit però alhora obert a l'aire del mar. Aquests interiors d'illa resten oberts al públic des de les 10 del matí fins al capvespre. És el mateix cas d'altres espais que han sorgit al barri, alguns de nova creació, com els jardins d'Ada Byron, a la confluència de la Rambla amb la Diagonal. Amb una superfície modesta, sorprèn per haver recreat un petit bosc amb una àrea de jocs molt utilitzada. O d'altres, recuperats més recentment, que mesclen edificació existent amb obra nova. És el cas de l'illa conformada pels carrers Diagonal, Bilbao, Marroc i Castella, inaugurada a corre-cuita per l'excalcalde Hereu el 2006 i que actualment encara no té nom. El pasatge Maria Llimona, sortosament, no té horari de tancament, i esdevé una alternativa tranquil·la per passejar de Bac de Roda a Provençals tot contemplant els petits jardins d'accés a les modernes cases pati.

La suma dels interiors d'illa a la ja generosa xarxa d'espais públics ha incidit en una millor qualitat de vida

També han mantingut l'obertura al públic actuacions que combinen el pati d'illa amb un element del patrimoni històric del barri. És el cas de la Torre de les Aigües, que al seu voltant genera la plaça Ramon Calsina, totalment oberta per la façana de Selva de Mar, però protegida pels altres tres costats. O també el de Can Saladrigas i Can Framis, cada un amb una casuística concreta. L'edifici de la biblioteca del Poblenou Manuel Arranz cedeix un espai de transició entre Lluç i Ramon Turró. Per altra banda, el fotogènic museu de la Fundació Vila Casas, finalista als premis FAD 2010, regala uns jardins que ressegueixen el seu perímetre i permeten contemplar l'edifici des de diferents posicions. En horari d'obertura del museu, a més, es permet el lliure accés a la seva plaça interior, que actua d'espai de recepció de l'edifici. En canvi, l'actuació a Ca l'Aranyó, actual facultat de comunicació de la UPF, genera un interessant interior d'illa, però d'ús restringit a l'horari universitari.

Sense caure en l'autocomplaença, i sabent que darrere moltes de les actuacions cap a un Poblenou amb més espais lliures hi ha la lluita dura i constant de les associacions de veïns, cal dir que la suma dels jardins interiors d'illa a la ja generosa xarxa d'espais públics del Poblenou ha aportat un nou valor al barri. Sobretot recordant que fa només 20 anys l'única plaça pública era la plaça Trueta. En aquest cas, unes estudiades decisions urbanístiques i unes encertades propostes arquitectòniques han incidit en una millor qualitat de vida. De totes maneres, encara no està tot fet, i cal seguir treballant per conquerir cada dia un tros més d'espai lliure, i que aquest sigui públic i obert a tothom.

Marçal Bonadona
Arquitecte. bonadona@coac.net



Jardins d'Ada Byron, a la confluència de la Rambla del Poblenou i l'Avinguda Diagonal



Jardins de Jaime Gil de Biedma, al Front Marítim

La Colla del Drac

Més de 25 anys fent volar espurnes



L'any 1981 l'Ajuntament de Barcelona va crear el Correfoc de la Mercè, una proposta nova que va impactar socialment i provocà el naixement de noves colles. El mes de setembre de 1984 el Manel, l'Helena i altres persones vinculades a l'Ateneu Popular de La Flor de Maig, van decidir que a la Mercè següent havia de sortir un drac del Poblenou. En un principi, la idea era fer un gat i una rata, animals abundants i representatius del barri, però com que només es podia fer una figura, es va optar per un drac. Amb els referents de la Patum de Berga, l'apadrinament dels Diables del Besòs i el finançament mitjançant bons comprats per veïns i amics, es va dissenyar una figura amb un marcat caràcter industrial que fugia de convencionalismes i utilitzava nous materials com la fibra de vidre.

Aquest drac es va construir en un magatzem de la família Ollé Garcia, al carrer Arenal de Llevant, era de color vermell i, impregnat de l'esperit punki dels vuitanta, portava una estarrufada al cim de la cresta. Així va néixer l'**Estarrufat**, el Drac del Poblenou i, al voltant d'aquest projecte, va consolidar-se la Colla del Drac del Poblenou. El 18 de maig de 1985, es va batejar l'Estarrufat en el marc d'unes Festes de Maig ja consolidades i amb la participació de totes les entitats del barri. L'estiu d'aquell mateix any, es va idear l'**Estendart**, el drac volador, ensenya

que identifica la colla i que ha estat versionada en diferents ocasions mantenint la figura inicial.

La Colla del Drac del Poblenou es va mantenir a la seva seu original, l'Ateneu Popular de La Flor de Maig, fins al 1991. Aquell any es van traslladar al Centre Cívic Can Felipa, on es disposava d'un espai, mentre es parlava sobre el futur incert de l'Ateneu. Ja constituïts com a associació, a les festes de maig del 92, va debutar la **Víbria** del Poblenou, la primera Víbria recuperada de la ciutat de Barcelona. Diu la llegenda que Sant Jordi no va lluitar contra un drac, es va enfrontar a una Víbria. Així que es va agafar un substrat ja existent i es va reinventar, desvinculant-lo del seus inicis religiosos i plantejant-lo de forma associativa. La Colla del Drac va recuperar aquesta representació, lligada al gremi dels ferrers, i la va convertir en una figura entranyable que, lluny d'espantar ningú, acull entre els seus enormes pits totes les manetes dels nens del barri quan es decideixen a entregar-li els xumets.

Cinc anys després, els més petits de la colla van participar en la creació de l'**Estarrufadet**, versió infantil del drac gros, fet per i per als nens i nenes.

Paral·lelament, l'any 1996, la Colla de Gegants presentava el Lloro del 36, convertint el Poblenou en un barri únic, amb més de dotze figures d'imatgeria festiva entre dracs, gegants i capgrossos. Va ser llavors quan, amb la col·laboració del Guillem Huertas, cap de la colla de geganters, es va pactar amb l'Ajuntament de Barcelona la creació del Centre d'Imatgeria Festiva de Sant Martí. En un principi el seu destí era el Xalet de la Paperera, però havien de passar tretze anys per poder aconseguir l'espai definitiu de Can Saladrigas. En aquella època, també es va engegar el col·lectiu Bestiari Festiu i Popular de Catalunya, un altre projecte de dinamització cultural, però aquest ja de dimensió nacional.

A més dels quatre personatges del bestiari festiu de foc, l'Estarrufat, la Víbria, l'Estendart i l'Estarrufadet, les figures d'imatgeria festiva de la Colla del Drac del Poblenou compten des del 2007 amb dos capgrossos, **en Jaume, el boter, i la Mercè, el cabàs de les dotze**, estereotips de personatges del barri del segle XIX.



La creació i manteniment de les figures són un dels pilars fonamentals de la colla.

La Colla del Drac es va anar ampliant amb l'aparició de les noves figures, i cada vegada s'hi apuntava més gent. Actualment hi participen uns 180 socis que conformen una **colla dels grans**, encarregats de fer ballar el Drac i la Víbria i de les maces dels diablots, i una **colla infantil** per al drac petit. Però les activitats van més enllà dels correfocs. Cada dimecres s'edita *La Bar-retina Electrònica*, versió moderna de l'antic butlletí *La Barretina Escarlata*, es participa a la Coordinadora d'Entitats del Poblenou i es col·labora amb les associacions i entitats del barri. L'objectiu és enfortir el teixit social i associatiu del Poblenou, possibilitar que la gent es trobi i pugui crear, inventar coses noves. Sorgeixen els projectes i s'intenten fer realitat. L'últim, la construcció d'una nova figura. Això implica dibuixar, dissenyar, modelar, esculpir, construir i pintar, tot un procés creatiu en equip que s'allarga durant mesos i fins i tot anys. Per acompanyar-la s'ha constituït un grup de música amb instruments de vent i de metall.

És precisament la música un altre dels pilars més importants de la Colla del Drac. Cada figura en té una de composta expressament: *Ball de l'Estarrufat*, *La Dragonesa*, *Tarantel·la de la Víbria*,

Ballada dels Marrecs, *xumets de la Víbria* i el *Ball del Drac Petit*. També s'ha creat el grup de pop-rock de foc Les Mamelles de la Víbria. Dintre de la secció Grups de Música de la colla, funcionen, a més, un grup de grallers, un de percussió d'adults i un altre de percussió infantil.

Així que tenim les figures, tenim la música i també tenim el teatre, sempre present en qualsevol representació. I per escenari, el carrer. Per això la Colla del Drac està present en totes les festes del barri. Des dels orígens a l'Ateneu Popular de la Flor de Maig, s'ha participat a les Festes de Maig. Com a associació, la Colla del Drac les van organitzar des del 1991 fins al 2003, quan es va optar per la cooperació i la coresponsabilització i es va decidir promoure la creació de Fem Maig, Federació d'Entitats per les Festes de Maig del Poblenou. Es fan cercaviles, correfoc i diverses activitats.

Pel setembre hi ha la festa major i s'hi participa amb el correfoc i les cercaviles del Pregó, de Gegants i dels Focs. També s'han instaurat les Matinades de Festa Major. Així que ara des de la Colla del Drac es lluita per consolidar un calendari festiu del Poblenou. En aquest sentit, fa temps que es demana recuperar les fogueres de Sant Joan. Es vol potenciar una xarxa alternativa festiva al solstici d'hivern, per Nadal, i al solstici d'estiu, per Sant Joan. És per això que s'ha creat un nou protagonista per a la festa. Una figura que actualment s'està acabant de construir i que el 9 de desembre serà la sorpresa...

El dissabte 6 de novembre, la Colla del Drac del Poblenou va organitzar l'annual Jornada de Portes Obertes d'una entitat amb més de 25 anys d'història. Es van fer tallers, es va poder provar de portar els dracs i la Víbria, van coure castanyes i van repartir xocolata. La pluja va impedir l'actuació de Les Mamelles de la Víbria, però no va poder contra els dimonis. A l'entrada de Can Saladrigas, la dansa, la música i el foc van fer moure la gent, amb els ulls brillants, impregnats de la màgia d'unes espurnes que volaven cap al cel a ritme de timbals. I és que a l'ésser humà sempre li ha agradat el foc. I la música. I el ball. I la Festa.

Esther Racionero Zamel

UN TRIANGLE EQUILIBRAT ÉS EL SECRET PER MANTENIR UN BON FÍSIC AL LLARG DELS ANYS

EXERCICI FÍSIC

CONSTÀNCIA ALIMENTACIÓ

Per tenir un bon aspecte físic i estètic s'ha d'actuar sobre cada un dels tres conceptes que mostra aquest triangle: l'exercici físic, l'alimentació i la constància. Si treballem sobre tots tres, tindrem un cos sa, tonificat i esvelt. Recordem que no hi ha receptes miraculoses que perdurin en el temps. Per això, al llarg d'aquestes línies volem ajudar-te a aconseguir el cos que vols i que perduri al llarg dels anys, amb el gran avantatge que, a més, tindràs més bona salut i qualitat de vida.

El més important a tenir en compte és que s'han de tractar els tres vèrtexs alhora. Els bons resultats d'aquest triangle només s'aconsegueixen si ens alimentem bé, si fem exercici físic i si som constants. Pots marcar-te una data en què decideixes que et comences a cuidar o pots anar fent petits canvis, però cal treballar-los alhora, perquè oblidar-nos d'algun farà que els resultats que obtindrem en el nostre cos no siguin tan bons.

Fer exercici físic regularment és un pilar molt important per millorar el nostre aspecte físic, ja que cremarem més calories, perdrem els quilos de més i millorarem la tonificació de la nostra musculatura obtenint un cos tonificat, esvelt i atlètic.

Una musculatura treballada no tan sols és bo per tenir un cos bonic i atractiu, sinó que també afavoreix cremar més calories. És a dir, un cos musculat utilitza més energia dels aliments de la nostra ingesta diària i evita que augmentin les nostres reserves en el teixit adipós.

És recomanable fer exercici uns tres cops a la setmana de manera regular i constant. Entrenar molts dies durant una setmana i la següent descansar no ens donarà els mateixos resultats que si entrenem cada setmana, encara que siguin menys dies. La regularitat i la constància són la base de tot bon programa d'entrenament.

El següent pas és escollir l'exercici físic que més ens agrada i que millor ens va. Un bon lloc per escollir aquestes activitats és un gimnàs, com el cas del nostre centre CEM Nova Icària Esports Club, ja que t'ofereix un ventall molt variat d'activitats i hi pots trobar fàcilment les que més t'agraden i millor et van; a més estem oberts 360 dies l'any: de dilluns a divendres de 7 a 23 hores, dissabtes de 8 a 23 hores, i diumenges de 8 a 16 hores, fet que ajuda també a trobar un dia i una hora adequada a la disponibilitat de cadascú.

A partir d'aquí només queda que et decideixis a començar a entrenar i treballar el teu cos. Intenta també combinar diferents tipus d'activitats (cardiovasculars, de força/resistència...), així obtindràs més beneficis en el teu cos. I recorda, la constància és molt important; si ets persistent, el teu petit esforç d'entrenar i venir al gimnàs de forma regular et donarà la teva recompensa que et durarà al llarg dels anys: Un millor aspecte físic i estètic.

I, per últim, hem de tenir present l'alimentació, aquest és el tercer vèrtex del triangle, i és tan important com l'exercici físic i la constància. Podem anar al dietista, que ens marcarà una dieta a seguir adequada a les nostres necessitats, o be podem fer-ho pel nostre compte seguint unes pautes bàsiques.

En primer lloc, menja de tot d'una forma moderada, i procura evitar els fregits, els plats amb salses o molt guisats. És bo utilitzar principalment la cocció a la planxa, al vapor o al forn. Les verdures, les carns magres i el peix seran les bases principals de la nostra dieta. També podem menjar arròs i pasta, però de la manera més neutra possible, sense grans salses i guisats. És important també tenir en compte que la ingesta d'hidrats de carboni (arròs, pasta...) és millor fer-la al matí i/o al migdia, ja que són una font important d'energia que ens serveix per realitzar la nostra activitat diària.

En segon lloc, menja cinc cops al dia. Aquest fet afavoreix que el cos cremi més calories ja que ha de treballar més en realitzar més digestions. El que farem serà repartir la ingesta total del dia en cinc àpats: esmorzar, mig matí, dinar, berenar i sopar.

I un bon consell final: procura que el sopar sigui lleuger i poc calòric. Després de sopar és el moment de dormir i descansar; així, tots els aliments que ingerim no s'utilitzaran com a font d'energia sinó que s'emmagatzemaran al nostre cos augmentant les nostres reserves adiposes.

A partir d'aquí tu tens la paraula, només t'has de decidir i començar a atendre aquests tres aspectes del triangle. Anima't, fes-ho i veuràs quina bona recompensa tindràs!

Sara Torres
Campiona del món d'aeròbic 1993
Llicenciada en educació física i esport
Coordinadora d'activitats dirigides i fitness
del CEM Nova Icària Esports Club



NOVAICÀRIA
ESPORTS CLUB

QUE ELS
TORRONS
NO T'AGAFIN
DESPREVIANT!

ET REGALEM
DESEMBRE
+ 50% GENER

Promoció vàlida del 2 al 31 de desembre de 2011
Oferta no acumulable amb d'altres ofertes



Av. Icària 167
08005 BARCELONA
Tel.: 93 221 25 80
Fax: 93 221 38 73
rrpp@novaicaria.com



www.novaicaria.com

Un artista social

Figura clau del *pop-art* a Catalunya i organitzador dels primers happenings a Barcelona, Sobrer fa més de 50 anys que fa d'ambaixador del Poblenou allà on va. Fa poc, el seu fill adoptiu el va homenatjar amb una exposició retrospectiva

Dins de la festa major d'enguany, la mostra "Gonçal Sobrer, el pintor que adoptà el Poblenou", organitzada per l'Arxiu Històric del Poblenou, va tenir lloc a la sala d'exposicions de Can Felipa, del 6 de setembre al 15 d'octubre. Una exposició que no sols ha permès revaloritzar un artista, sinó també una cultura xava poblenovina que teníem oblidada.

És difícil definir qui és Sobrer perquè al llarg de la seva vida ha exercit de pastisser, d'actor, de pintor, de cronista del Poblenou i de moltes coses més. Amb el temps va anar relegant la pintura a un segon terme per dedicar-se en cos i ànima al seu segon ofici, el d'hotelier. Des dels anys 80 fins a l'actualitat, però, ha persistit treballant en la seva producció artística amb grans ànsies de modernitat i amb clara consciència social i popular en el sentit més ampli dels termes.

Gonçal Sobrer és fill del barri. Neix el 1932 a la pastisseria Barea, davant el Mercat de la Unió. Ell sempre ha dit que allà va aprendre totes les coses que sap d'aquesta vida. Pertany a la generació de pintors que van freqüentar les aules de Belles Arts, als anys 60, en un moment en què la dictadura imposava un ensenyament retrògrad i la història de l'art oficial s'acabava amb Goya. Per vèncer aquest aïllament centrà bona part de la seva trajectòria a revifar la pràctica artística del barri, a través de la creació de grups artístics. I és que aquest artista que no s'assembla a ningú, com digué l'escriptora M. A. Capmany, mai ha deixat de tenir un esperit rebel i provocador. Amb un grup del Poblenou que havien format la tertúlia L'Espelma, va decidir espavilar-se, aprendre anglès de manera autodidacta i anar al Mercat de Sant Antoni. Allà trobaven revistes nord-americanes que els van "obrir els ulls". Més endavant va néi-

xer la idea esbojarrada d'exposar en un barracot dels burots a l'avinguda d'Icària.

Per la festa major del 1964 Sobrer amb E. Castells, J. Casas i E. Casas es van declarar "pintors de barri i obrers", i van crear un envelat de pintures que va tenir un èxit rotund amb "l'objectiu d'apropar l'art al poble", "defugir dels cercles elitistes de les galeries" i reivindicar un antic solar fabril com a espai artístic al final de la Rambla amb Taulat.

Tot i que avui Gonçal Sobrer és pràcticament un desconegut al Poblenou, no podem passar per alt les seves obres, ja que són el reflex directe del seu barri nadiu. En una de les seves exposicions, M. A. Capmany deia: "Gonçal Sobrer ha adoptat el Poble Nou. Així com hi ha qui adopta un pare o un poble sencer. És inútil que ens expliquen que Gonçal Sobrer va néixer al Poble Nou (...). L'única cosa certa de tot això és que l'artista ha descobert, en les cantonades grises i florides del poble-raval, una poesia que no té imitadors possibles."

A partir de la cultura popular del nostre barri, creà un nou corrent artístic personal que denominà art xava, una variant del *pop-art* anglosaxó però a la catalana i de clares connotacions socials. Des dels seus inicis, la crítica li valorà aquest doble aspecte: "com a consciència real i com a poesia plàstica" (Alexandre Cirici, "Encara l'Art Xava". *Serra d'Or*, 15/05/1966). I precisament aquí rau la seva autenticitat, a singularitzar un barri i una gent «deixats de la mà de Déu» i donar-los la categoria d'obra d'art. Darrere dels seus "mites" hi trobem persones reals i senzilles, com el popular "Comandant Pixum", "La Matapatos" i "El Santet".

Sovint s'ha obviat també la seva aportació en el camp de l'art de l'acció, tal com ha expressat recentment la crítica Pilar Parcerisas. El 1966 Sobrer va organitzar un acte totalment transgressor a la Barcelona franquista: el primer happening de l'Estat a la Rambla del Poblenou. Tot i que la crítica en general va quedar una mica



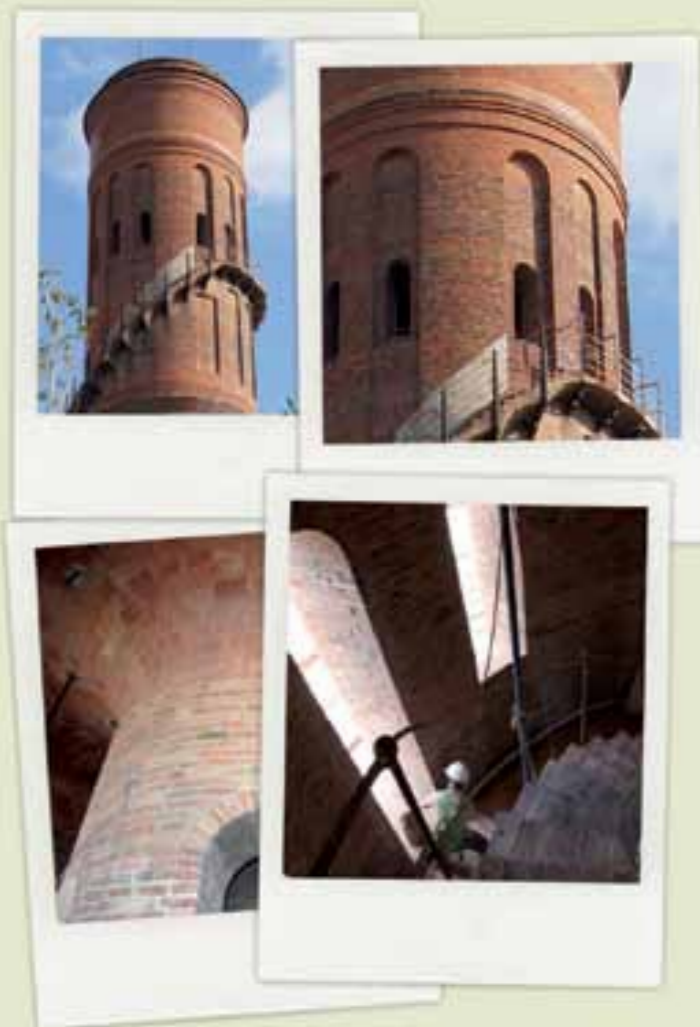
descol·locada davant la seva opció insòlita, no apte per a ments encongides, A. Cirici el situà entre els antecedents de l'art conceptual a Catalunya. I no és casualitat que en aquell moment l'entrevistés el reconegut periodista i agut caricaturista Manuel del Arco.

Per les mateixes dates, aquest artista inq iet va fer un catàleg on apareixia fotografiat a l'estil de l'agent 007 davant de diverses façanes del barri i en el Camp de la Bota fent la «Dansa de l'afusellament», una clara al·lusió al trist escenari on s'executaren prop de dos milers de presoners durant la Guerra Civil i la postguerra.

Als anys 70, Sobrer també practicà el conceptualisme, com demostra l'exposició T.Q.N.I. (Totalitat de Quadres de Necessitats Inexcusables). Una instal·lació per homenatjar un cop més el Poblenou i la utopia icària d'Étienne Cabet basada en el treball, la propietat comunitària i la igualtat social.

L'artista és sobretot famós pel seu retaule dedicat a "El Santet del Poble Nou", un conjunt de 50 obres que reconstrueixen la suposada biografia de la "vida i miracles" d'"El Santet" que viu i mor al Poblenou –segons Sobrer– amb l'objectiu de realitzar una interpretació profana de la religió i il·lustrar la fisonomia arquitectònica obrera del Poblenou.

Montserrat Sintés i Bou



Aigües de Barcelona col·labora en la rehabilitació de la Torre de les Aigües del Besòs i l'antiga Casa de les Valvules, patrimoni industrial i històric de l'aigua de Barcelona, construïts entre 1880 i 1882 per al subministrament d'aigua potable a la zona de Sant Martí.

www.aiguesdebarcelona.cat



Avanç

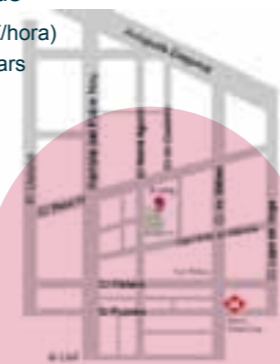
Centre d'estudis

Som un centre d'estudis situat al Poblenou. Impartim cursos per a adults i nens:

- IDIOMES (anglès, francès, alemany, italià, rus, xinès,...)
- REFORÇ ESCOLAR Tots els nivells i tècniques d'estudi
- PROVES D'ACCÉS ESO, PAAU, majors de 25 i de 45 anys, cicles formatius
 - Preus econòmics (a partir de 8€/hora)
 - Grups reduïts i classes particulars
 - Horaris flexibles

Vine a conèixer-nos!

C/ Marià Aguiló, 1, local 4
08005 Barcelona
mail: info@academia-avanc.com
tfn: 93 266 07 40



Parla Vicenç Estruch de la Cooperativa La Pau

Va néixer a Horta però el seu pare va trobar feina al Poblenou. Als 8 anys es va traslladar amb la família a viure al carrer Pere IV, on jugava amb els amics després de l'escola a l'indret on ara hi ha l'hotel ME i davant del campanar de Can Ricart, que en aquella època tenia un rellotge i tocava les campanes. Vicenç Estruch és un home de la cooperativa La Pau.

Els meus pares eren socis de la cooperativa La Pau. I nosaltres, els nens, jugàvem molt a les escales. Quan va arribar la guerra tenia 12 anys. Van venir els bombardejos, la gana, la crisi... Les famílies i el barri es van unir molt. Quan ens vam fer grans anàvem a ballar a La Pau. A més del ball hi havia la secció de teatre, la secció excursionista, el bar, els billars... i també hi havia el cor, que portaven barretines.

L'enfonsament de la cooperativa La Pau va ser culpa de tots. Va ser una llàstima!

En aquell temps es feien unes excursions molt maques per festejar la diada de la cooperativa amb totes les seccions. La Direcció demanava a la Renfe un parell de vagonets, i els de la secció excursionista havien anat a un poble a parlar amb els de l'Ajuntament perquè els preparés un lloc per a tantes famílies. Hi anaven moltes parelles. Es van fer molts matrimonis. El tren, quan arribava, desenganxava els dos vagonets i una altra màquina els tornava a enganxar cap al vespre per tornar. En arribar, el cor de La Pau cantava a l'ajuntament i després es jugava un partit de futbol i es feia la festa. Tocaven

sardanes, ballaven i moltes parelles s'escampaven per les muntanyes, sobretot les joves. Quan arribava l'hora tiràvem un coet per avisar i tothom recollia. Al segon coet ja es marxava cap a l'estació i al tercer coet... La gent ho vivia amb molta alegria, eren entre els anys 55 i els 70 més o menys.

Després la cooperativa va començar a tenir dificultats perquè la gent havia començat a comprar en altres llocs. La Pau es mantenia de les compres dels taulells. Hi havia forn, pastisseria, sastreria, peixateria, verduleria, fruites. Hi havia de tot, allà! La cooperativa es mantenia del que compràvem. Quan arribaves a pensionista et donaven uns diners, 15 pessetes al mes. Era una ajuda social. En aquella època quan es jubilaven vivien pocs anys, no com ara!

Lavors la gent va començar a comprar als "súpers" perquè era més barat. La Cooperativa va decidir fer una sèrie de reformes per modernitzar-se, a veure si així la gent responia més. Es van fer una sèrie de derrames per pagar el deute a la Caixa. Però la gent no va respondre. L'enfonsament de la cooperativa La Pau va ser culpa de tots. Va ser una llàstima! A l'assemblea on es va decidir fer la inversió tothom va dir sí, sí. Però després la gent no va respondre. També van caure altres cooperatives. Havíem canviat tots! Va venir l'era de l'automòbil, la televisió...

Equip d'Històries de Vida

Històries de Vida al Poblenou

Volem fer des d'aquí una crida a aquelles persones o familiars de gent que puguin aportar els relats de la seva vida per tal de ser enregistrats com a documents de la història del nostre segle XX al Poblenou i a Barcelona. Podeu posar-vos en contacte amb l'equip d'Històries de Vida al Poblenou, a través de l'Associació de Veïns o bé de l'Arxiu Històric.

Marimon Estrany
Advocats

Truca'ns:
93 300 32 93
o vine a veure'ns:
c/Llull 219 (local)

Assessoria fiscal, laboral,
jurídica i immobiliària

www.centremedicpoblenou.es

CENTRE MÈDIC POBLENOU

CERTIFICATS MÈDICS - PERMIS DE CONDUIR - ARMES - SEGURETAT NÀUTICS - ESPORTIUS - GRUA OFICIALS DE TOTES CLASSES

Llull 175 pral. 2a. (cantonada rambra)
08005 BARCELONA Tel. 93 485 41 77

Villarroya
SABATERS DES DE 1870

Rambra Poblenou, 45
Tel. 93 485 27 90
08005 Barcelona



Concha Vidal

El Poblenou, entre Mallorca i Nova York

Em trobo amb la Concha al seu estudi, al passatge Casamitjana del barri del Poblenou. Ens hi estem una estona, xerrem sobre la seva obra artística i els projectes que té entre Barcelona, Nova York i Mallorca. Després, anem a fer un cafè prop d'allí. Ella hi va molt sovint, em diu. La Concha Vidal (Mallorca, 1975) va venir a Barcelona per estudiar teatre i dansa. Més tard, es va autoconvèncer que havia de cursar psicologia, però finalment s'adonà que la seva vertadera passió era l'art.

De Mallorca a Barcelona?

Sí. Vaig començar estudiant teatre i dansa perquè sempre m'havia atret la part expressiva de l'art. Volia treure coses de mi que no podia fer-ho en la vida quotidiana.

Estudiant psicologia va fer un gir de 360 graus...

Bé, em vaig sentir una mica pressionada en tots els aspectes. Tot el món em deia: Què faràs amb la dansa? I amb el teatre? Jo mateixa em vaig convèncer que havia d'estudiar una carrera, vaig escollir psicologia i la vaig acabar.

Però preferia més expressar les coses que rebre-les dels altres, oi?

Vaig estudiar a la Massana, vaig fer uns cursos i m'hi vaig involucrar molt. Vaig fer un cicle superior d'Arts Aplicades al Mur i la tesina a la Universitat de Barcelona, amb el títol: 'Cos, Sensació i Representació'.

D'aquí sorgeix, doncs, tota la seva obra.

Sí, em vaig començar a interessar en com representar el cos contemporani.

No un cos acadèmic ni condicionat per l'escola renaixentista. Un cos sentit, més que expressionista. Més des d'una vivència personal. Em vaig començar a moure no només dins del món pictòric, vaig saltar cap a l'escultura i també cap a la fotografia. Ara estic preparant vídeos. Estic buscant ja les tres dimensions.

I per què tria el Poblenou per viure-hi?

Jo vivia al casc antic de la ciutat, però vaig venir a Poblenou perquè la meua parella vivia aquí. Em vaig enamorar del barri, del mar..., de la sensació d'estar com en una família, com en un poble. Vaig poder trobar la tranquil·litat per poder crear aquí.

És un lloc on hi ha molts tallers d'artistes, és per això?

És un indret molt estimulante, sempre te'ls trobes. No obstant, és veritat que ara n'hi ha molts menys. Potser perquè s'ha encaritat tot. El preu dels locals i dels tallers s'ha posat pels núvols i crec que ha disminuït la quantitat d'artistes. Fa vuit anys que visc al barri i ho he notat.

I creu que hi ha alguna solució perquè tornin els artistes?

Hauríem d'unir-nos tots més: els artistes, els no-artistes... Amb la crisi, l'art esdevé molt ressentit. La gent retalla les compres en art. Els artistes tenim poques ajudes. Estaria bé que en sorgissin a cada barri, que es preocupessin més pels artistes. Estem una mica oblidats, o almenys tinc aquesta sensació.

Com es troba un taller al barri? Conti'm la seva experiència.

Jo tenia un altre taller. Vaig estar treballant a casa de la meua parella i era un

pis de 50 metres quadrats. I els dos érem pintors! Pintàvem en un espai de 15 metres. Ens interferíem i era horrorós. Vaig trobar un local a través de les finques Pere IV, una immobiliària molt antiga, i em van proporcionar un taller al carrer Pamplona. Però se'm va fer petit. Un dia vaig trobar aquest local al costat de casa i aquest sí, és perfecte.

Participa activament en les tasques culturals al barri?

Em relaciono molt amb diversos artistes d'aquí, som molt amics. He obert dos cops el meu estudi i va venir molta gent: els veïns, gent de la biblioteca... Hi va haver un *feed-back* molt interessant. Sempre he intentat obrir-me.

Suposo que el barri té algun tipus d'influència en la seva obra...

No sé (*riu*). No t'ho sabria dir. El barri, a l'acollir-me i al contenir-me tan bé, sí que té una influència en el sentit que em dóna aquella pau i tranquil·litat..., els estímuls que necessito per poder crear.

Un artista sense pau no és res.

Sí, el que em dóna el barri és, sens cap mena de dubte, pau. I això no ho puc tenir en segons quins llocs. Crear a Nova York o a Mallorca em costa molt més.

Quina diferència hi ha entre la vida a Nova York i Mallorca amb la del barri?

A Mallorca la vida es més contemplativa. El mallorquí és una persona menys treballadora que aquí. Catalunya, Barcelona i el Poblenou m'han ensenyat a prendre'm les coses més seriosament, sóc més responsable. Ara tinc una metodologia en la meua obra. No dic que a Mallorca no es treballi, però invita a prendre's les coses

amb una altra velocitat. Barcelona té un ritme més *cañero*. Nova York, per la seva banda, és un lloc molt estimulante per a mi a nivell pictòric i visual. La vida allí és molt desenfrenada. El Poblenou és el terme mig entre Mallorca i Nova York. Aquí puc estar tranquil·la, però estimulada. És un ritme que m'agrada, em sento activa.

I..., amb quina ciutat es queda?

Bff... M'has *pillat*. —Pensa.— Jo em quedo amb un còctel de les tres, perquè les tres m'estan alimentant molt. Cada una em dóna la seva part. De moment, em quedo a Barcelona, amb un peu a Nova York. Mallorca ho deixo per més endavant, per estar més tranquil·la quan sigui gran.

Doni'm alguna raó per viure en aquest barri.

Raons, mil. La pau i la tranquil·litat. Sembla que estigui apartat del centre, però no és així. Tens la platja aquí mateix, pots anar en bicicleta, tot és pla. La biblioteca és estupenda: té moltes coses. Ho té tot. Hi ha un supermercat i mercat meravellós aquí al costat. Té unes botigues genials de carn i peix. La gent és molt tranquil·la. Hi ha la sensació de poble encara; els veïns s'ajuden els uns als altres. No ets pas una persona anònima ni ets oblidat en el no-res. La gent és molt amable i sempre estan allà per ajudar-te. El mar, sobretot la platja que està aquí al costat.

Quin és el seu lloc preferit?

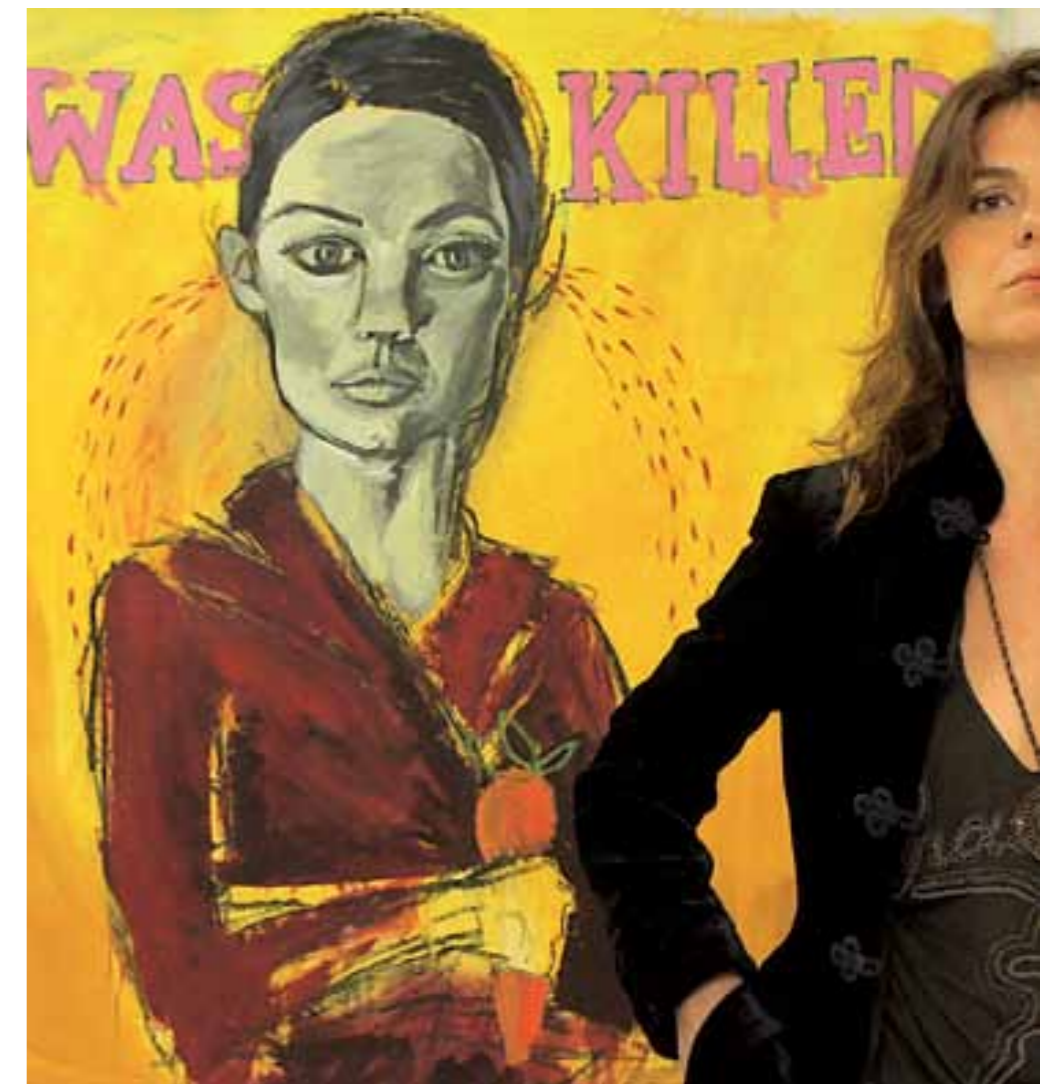
M'agrada molt la Rambla, m'entusiasma. M'agrada molt la cantonada de Pujades amb la rambla del Poblenou. M'agrada moltíssim el mercat, la plaça

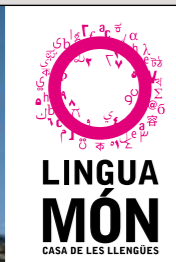
de la biblioteca, la xemeneia de l'antiga fàbrica..., és un racó molt bonic. El carrer Marià Aguiló també, té molts comerços. I els xiringuitos de la platja. Aquella zona és molt maca també.

Aleshores, què li falta al barri? Què es podria millorar?

A nivell artístic estaria bé que hi haguessin més entitats artístiques, que vinguin algunes galeries per aquí, o alguns centres culturals més, que es mogui més cosa encara. Crec que es un indret idoni per organitzar aquest tipus d'esdeveniments.

Maria Gràcia Larrégola





Can Ricart en obres

Un nou espai amb tota la informació sobre la rehabilitació de Can Ricart

Us presentem el nou espai des d'on podeu seguir tota l'actualitat sobre la rehabilitació de Can Ricart i conèixer també la història d'aquesta fàbrica, declarada Bé Cultural d'Interès Nacional, i que serà la futura seu de Linguamón - Casa de les Llengües.

Al web trobareu **imatges en 360°** del seguiment de l'obra i vídeos de tots els espais, a més d'un **bloc** obert a la vostra participació, on us anirem informant de les darreres novetats.

► **Visita: canricart.linguamon.cat**



La continuïtat d'Apropem-nos en perill



La xarxa social Apropem-nos es va reunir el juliol passat per fer una reflexió interna de la seva tasca i per actualitzar els objectius i l'ideari. Es va debatre sobre l'acollida, el coneixement de la realitat i la sensibilització, així com la inclusió i la dinamització comunitària. Tot, posant el focus en la convivència, en el marc de la crisi que ens envolta.

La gestió, en els darrers anys, de la xarxa Apropem-nos ha estat diversa i abundant, ha arribat a tenir uns 500 alumnes i s'han fet cursos de català i castellà. S'ha generat un punt d'acollida per a nous veïns i veïnes, amb prop de 400 consultes, que inclou en alguns casos assessorament jurídic i inserció laboral. S'han creat espais de convivència amb sessions de "Te i Cafè" i "Entresons". S'ha participat en el calendari festiu del barri (Carnestoltes, Sant Jordi, Festa Multicultural Bac de Roda, Castanyada i Dia dels Morts, festa de Nadal i Final d'Any) i s'ha fet la Festa d'Apropem-nos pel maig.

Ha promogut el Pla de Convivència del Poble nou (espai de reforç de català per a joves nousvinguts i treball amb les AMPAs); el foment de la relació entre dones magrebines (unes 30) amb altres grups de dones del barri; el Centre d'Interès Icària a la Biblioteca Xavier Benguerel, i noves col·laboracions amb la biblioteca Poble nou-Manuel Arranz; el Projecte Atlas: cicle de cinema al juliol. I també actes de formació i participació en diversos seminaris, jornades, etc., així com la presència en fires i mostres d'entitats, i divulgació a la revista *El Poble nou* i altres mitjans de comunicació.

Dificultats econòmiques

En l'actualitat hi treballen professionalment tres tècniques i prop d'una setantena de voluntaris i voluntàries que fan possible tirar endavant el Pla de Desenvolupament Comunitari (PDC). L'Associació

de Veïns i Veïnes del Poble nou és la gestora del PDC i, a la vegada, està implicada com a entitat en la Xarxa, que hi dona suport.

Els recursos econòmics han estat aportats a través de convenis amb la Generalitat i l'Ajuntament de Barcelona. Com que les administracions paguen amb retard i no sempre en els terminis establerts, Apropem-nos ha pogut subsistir gràcies a l'Associació de Veïns, que ha avançat els diners.

El problema de liquiditat en la tresoreria s'ha agreujat en el darrer any perquè la Generalitat no ha abonat encara una part de l'import del conveni de 2010, ni la totalitat del de 2011. La Generalitat diu que farà efectius aquests diners durant el 2012, però sense precisar-ne la data. És evident que l'Associació de Veïns no pot continuar fent front a les demores i menys encara amb la incertesa que generen. A això cal afegir, a més, la incògnita sobre la renovació de convenis per a l'any que ve.

Encara que el projecte es porta a terme bàsicament amb persones voluntàries, seria inviable sense el treball professional de les tres persones que l'estan coordinant. Seria lamentable que com més inquietud i dinamisme hi ha en el projecte Apropem-nos, i valorant la feina feta en tots aquests anys –sis des que el gestiona l'Associació de Veïns–, s'hagi de prescindir d'aquests professionals per una qüestió econòmica. Hi ha una responsabilitat de les administracions, la Generalitat i l'Ajuntament, que no poden eludir. Aquesta tasca és fonamental per aconseguir una societat vertebrada i amb bona salut. No voldríem posar de manifest d'una manera més vehement el perill que representaria perdre tot aquest treball, i les conseqüències negatives que tindria per a una societat cohesionada. Esperem i desitgem que es resolguin aquests entrebancs.

Manel Andreu

HABITATGE PROTEGIT AL CARRER BOLÍVIA, 67

Perspectiva corresponent a l'avantprojecte guanyador del concurs d'avantprojectes per la redacció del projecte definitiu.



un projecte de qualitat fet realitat.





PREINSCRIPCIÓ CURS 2012 - 2013

SESSIONS INFORMATIVES I JORNADES DE PORTES OBERTES

21 i 28 de gener i 4 de febrer de 2012
a les 10:00 i a les 12:00

Us convidem a conèixer el nostre projecte
Demaneu informació al 93 225 13 24

Innovació educativa – Atenció individual a l'alumne – Formació en valors – Aprenentatge utilitzant tecnologies i recursos digitals – Projecte 1x1 – Centre "PELE" del Departament d'Ensenyament d'aprenentatge de les llengües estrangeres – Anglès des dels 3 anys – Xarxa de voluntaris a Secundària – Compromís amb l'entorn

English Week a Anglaterra – Coral infantil i juvenil – Esports – Extraescolars – Colònies i casals de vacances – Activitats culturals de migdia – Escola de pares i mares – Reutilització de llibres de text – Gabinet psicopedagògic – Servei mèdic – Aula d'estudi i biblioteca al migdia i a la tarda – Mitja pensió amb cuina pròpia – Acollida de matí i de tarda

INFANTIL – PRIMÀRIA - SECUNDÀRIA

C/ RAMON TURRÓ, 130-138 – 08005 BARCELONA – WWW.VORAMAR.CAT – TEL. 93 225 13 24 – INFO@VORAMAR.CAT

Igualtat de drets i oportunitats

Es africans que viuen en assentaments al Poblenou van voler donar visibilitat al seu problema sortint en manifestació el 25 de juliol passat pels carrers del barri. Va ser una manifestació important, unes 300 persones, amb el suport de veïns i entitats. En aquest col·lectiu de prop de 200 persones, tot i que és difícil establir-ne un cens exacte, n'hi ha 60 que viuen al carrer Badajoz, 112, amb una ordre pendent de desallotjament. Sense casa, la majoria sense papers i amb una feina molt precària, la recollida de ferralla, estan immersos en una gran marginalitat social. El 9 de novembre es va fer efectiu el desallotjament, per sortir sense gaires conseqüències negatives per als que hi vivien, ja que la gran majoria s'havia buscat alternatives en altres indrets del barri. La Xarxa de Suport als Assentaments intentem ajudar en les coses més bàsiques: repartiment d'aliments; gestió de papers, quan es pot fer; assistència sanitària, en col·laboració amb els ambulatoris del barri; gestió de microcrèdits, etc. Però sobretot estem al seu costat compartint experiències, col·laborant en les festes del barri, carnestoltes i Nadal. Per la seva part, ells han mostrat interès a aprendre el castellà i el català, a través de les classes de llengua que imparteix Apropem-nos.

Últimament, aquesta situació s'ha anat agreujant. Cada cop hi ha menys ferralla i hi ha més gent que es dedica a recollir-ne. És comprensible que després de més de tres anys, les condicions de vida d'aquestes persones, tant personals com col·lectives, s'hagin anat deteriorant. Per això les demandes que es feien en la manifestació, adreçades a les administracions, era tenir millors condicions de vida, estudiar el seu procés d'arrelament, poder tenir papers per tal que es reconegui el treball que fan, i que cessi l'assetjament policial i les deportacions.



L'Ajuntament, pressionat per l'esclat del problema aparegut en els mitjans de comunicació, ha presentat un pla pilot adreçat a 20 persones que, en síntesi, es resumeix a donar formació perquè aquestes persones es comprometin a marxar al seu país, amb l'expectativa que allà podran trobar feina. Ho fa sense comptar amb les entitats que hi han donat suport, i solament amb els seus mitjans. D'entrada, considero una irresponsabilitat estratègica no buscar complicitats amb les entitats que durant més de dos anys han estat ajudant el col·lectiu africà, i a més tenint en compte que l'Ajuntament no se n'ha preocupat fins ara. No sabem quin grau d'acceptació tindrà aquest pla entre les persones afectades, però, d'entrada, en un primer moment, hi ha un rebuig generalitzat. El que han manifestat alguns d'ells és que volen seguir vivint aquí, amb reconeixement de la seva ciutadania, i amb

treball i habitatge dignes. És comprensible que, després d'haver-ho arriscat tot per deixar el seu país per buscar una vida millor, ara puguin creure en el seu retorn i en la possibilitat de trobar-hi feina.

En els moments de crisi forta que estem travessant, on gairebé una quarta part de la població en edat de treballar és a l'atur, ¿és oportú legalitzar la permanència d'unes persones, procurant-los un treball i habitatge als qui ara el tenen en precari? D'entrada no es tracta d'afavorir uns per sobre d'uns altres. Es demana igualtat de drets i d'oportunitats, i aquests difícilment podran ser reconeguts si, prèviament, no se'ls reconeix la condició de legals. És evident que llavors el pastís s'haurà de repartir entre més gent, o més ben dit, el poc pastís que hi ha. Però també cal reconèixer que el pastís ja està mal repartit. Uns pocs se n'emporten la part més

gran, i la majoria la resta.

Cal que no ens confonguin. Els culpables no som la gran majoria que lluitem per subsistir. És fàcil carregar contra els immigrants perquè ocupen llocs de treball, serveis socials i habitatges públics, que potser nosaltres també necessitem. Però, tots som nosaltres. La solidaritat de classe ens ha de fer forts davant dels privilegis d'uns pocs i que són l'origen de les injustícies flagrants de la nostra societat. Per molt demagògic que pugui semblar aquest discurs, l'altre, el d'afavorir els d'aquí, incentivar l'esforç individual, fomentar el caràcter identitari rebutjant el que és diferent, també és demagògic i a la vegada excloent. Si he de triar, agafo el primer, ja que, tot i ser utòpic, preveu un futur més solidari i just.

Manel Andreu



- Més de 10.000 tones d'emissions de CO₂ evitades el 2010
- Reducció de més del 55% en el consum d'energies d'origen fòssil
- Aprofitament d'energies locals no convencionals
- Subministrament energètic segur i de qualitat

UNA SOLUCIÓ INNOVADORA PER A UN ENTORN SOSTENIBLE

Sistema centralitzat d'alta eficiència per a la producció i distribució urbana de calor i fred