



## Importants descobriments arqueològics a Can Ricart mentre el recinte continua abandonat



## ÍNDEX

Editorial.....	3
Torna l'estiu! Sant tornem-hi...	
En portada.....	4
Una calor insuportable! A propòsit del que és públic L'AVV del Poblenou rebutja el tancament de la plaça de Mercè Sala Terrasses i turisme Glòries i eleccions	
Salut.....	12
Herois populars	
Espai violeta.....	13
Les dones estraperlistes, bricallaires, matuteres...	
Barri actiu .....	14
Propostes d'equipaments	
Memòria històrica.....	16
5 de maig. història, memòria i compromís per al Poblenou	
Apropem-nos / Pla comunitari.....	18
Vint-i-dos anys després seguim dient APROPEM-NOS	
Vida de barri .....	19
Qualsevol dia et pot caure un repte a les mans	
Receptes de món.....	20
L'ají de pollastre de la Rocío Milagros	
Tauler de notícies.....	22
Situació intolerable a massa centres escolars! Poblenou Fàbrica / Fabrica, a Ca l'Alier Bona idea per canviar el món Festes de maig, fira d'entitats, vida al carrer Puyal Fora la Llei Mordassa 1969 Eduard Márquez	

### Associació de Veïns i Veïnes del Poblenou

Rambla del Poblenou, 49, 08005 BCN Tel. 933 569 732  
 elpoblenou@elpoblenou.cat www.elpoblenou.cat  
 Secretaria..... dilluns, dimecres i dijous de 7 a 9 h  
 Assessoria urbanística..... dimecres de 7 a 9 h (concerteu hora)

### Fes-te soci/sòcia

Perquè els problemes del barri surtin a la llum i es resolguin ens cal ser una entitat forta, és per això que la teva aportació és important.

- La nostra entitat està formada de persones com tu, unes no més aporten poc més d'un euro al mes de quota, altres hi dediquen part del seu temps lliure en la defensa del barri. De la manera que sigui, com més serem més força tindrem.
- Rebràs la revista *El Poblenou* a casa i tindràs dret a estar informat i a participar en la vida interna de l'entitat.
- Ser soci/a de la nostra entitat no comporta cap avantatge material: no som una empresa de serveis ni depenem de cap administració. Les quotes de socis són bàsiques per garantir la nostra independència.
- L'única condició per ser soci és que estimis el barri.
- L'únic benefici que tindràs és la satisfacció de contribuir a fer-lo més habitable.

**Alta de soci/a**

Nom i cognoms: .....

Adreça: .....

Població: ..... CP: .....

Telèfon: ..... @ mail: .....

DNI: .....

Quota anual: 20 €  Quota de suport de ..... €

Domiciliació del pagament a través de la Caixa/banc: .....

IBAN: .....

(Signatura)

Revista *El Poblenou* n.122  
 JUNY - 2023

Edició:  
 Associació de Veïns i Veïnes del Poblenou

Equip de Redacció: Salva Clarós, Montse Milà, Marc Andreu, Joan Maria Soler, Estrella Pineda, Toni Coll

Col·laboradors: Marike Chaliar, Josep Vallhonestà, Pere Marín Jové, Jaume Badenes, Amanda Catelli, Erin Marimón, Doris Boira, Xavi M.

Coordinació: Toni Coll

Fotografies/gràfia: Emilio Morenatti, Joan Maria Soler, Salva Clarós, Toni Coll

Portada: Salva Clarós

Correcció: Josep Pascual

Disseny gràfic / maquetació: Joan Maria Soler

Impremta: Impresión Derra

Tirada: 3.000 exemplars

Publicitat:  
 comercialelpoblenou@gmail.com  
 Dipòsit legal: B-48543-97

El Consell de Redacció i l'AVVP no es fan responsables de les opinions expressades en les col·laboracions inserides a la revista, que han de considerar-se com a opinions personals dels sotassinats, tret de l'editorial i tot allò que està signat com a Redacció. La revista és de distribució gratuïta i es finança a través de la quota dels socis de l'AVVP i dels espònsors i anunciant (la línia editorial és absolutament independent d'aquestes institucions i empreses).

## Torna l'estiu! Sant tornem-hi...

En un país de tradició cristiana com el nostre, podríem encomanar-nos a una benedició divina perquè cada estiu que s'acosta poguéssim frenar la consolidació de la tragèdia quotidiana o, si més no, la magnitud d'aquesta tragèdia.

Disculpeu que comencem aquest editorial entre sarcàstics i dramàtics, però és que un cop més, un estiu més, topem de cara amb una realitat que ens passa pel damunt com si fos un tren de mercaderies d'aquells que no s'acaben mai; d'aquells que comencen a comptar vagons, i l'un darrere l'altre van passant infinitament fins que en perds el compte.

Nosaltres fa molt que hem perdut el compte de les vegades que hem reclamat un seriós debat social i ciutadà sobre els riscos que planen sobre el barri, i que malauradament sembla que es van consolidant sense encarar-los col·lectivament... Bé, de fet sí que els encarem col·lectivament, els encarem totes i tots els veïns, però sense les eines que l'Administració hauria de posar a disposició per evitar un descontrol que només ens porta a un enriquiment real d'uns pocs i a un fals enriquiment global.

Fins que no hi hagi una acceptació real del problema per part dels administradors públics, i la voluntat ferma des de la gestió política per acceptar aquest imprescindible debat social sobre com i fins on cal regular l'ús i el dret de l'espai públic, seguirem treballant des de l'Associació de Veïns i Veïnes juntament amb altres col·lectius i entitats preocupats per la convivència i el dret de viure dignament al barri.

La paciència s'esgota i cada estiu, especialment, el nostre sentiment de ser expulsats i ignorats creix i creix any rere any davant el negacionisme cec de qui no vol veure el creixement descontrolat de vet-

lladors i terrasses, la manca de previsió en equipaments públics del veïnat i per al veïnat, la fuga continuada del nostre jovent incapaç d'afrontar una especulativa i esbojarrada puja del preu dels habitatges als barris del Poblenou, negacionisme davant la necessitat de fer front a un model que se'ns menja i destrueix com a barri.

Nosaltres tenim clar que volem treballar per evitar-ho, i ho farem amb tots aquells qui acceptin un debat sincer, clar, transparent, per a definir estratègies conjuntes que corresponsablement haurem d'assumir. Us hi apunteu?

O, seguirem encomanant-ho tot a la divinitat?

.....

### Prospecció arqueològica a Can Ricart

Les obres de rehabilitació han fet aflorar diversos elements del llegat històric de la fàbrica d'estampats. La darrera troballa del Servei Municipal d'Arqueologia està sota algunes edificacions de l'antic passatge Marquès de Santa Isabel. S'hi han trobat elements tècnics del procés de blanqueig i estampat del segle XIX i altres de posteriors, que testimonien les diverses fases evolutives de la fàbrica. A la portada reproduïm una part d'aquestes instal·lacions en el subsol; s'hi pot veure canalitzacions, cubetes, dipòsits i alguns calderins de gran antiguitat, així com les galeries de la xemeneia i altres conductes. La descoberta dels arqueòlegs municipals confirma que els esforços fets des de totes bandes per a la catalogació i el reconeixement del valor de Can Ricart han valgut la pena, tot i l'inadmissible retard que arrossega la intervenció en el nucli central, el que ha d'impulsar la Universitat de Barcelona per al Campus de les Arts.

La Junta de l'AVVP

# Una calor insuportable!

## Sí, però que té possibles atenuants si ens hi posem!

No descobrim res de nou, però de ben segur que no en som prou conscients: la persistència de les temperatures extremes degudes al canvi climàtic comporta greus problemes a la salut que es tradueix en **víctimes mortals** sobretot per malalties cardiovasculars i respiratòries. Arreu i també al nostre barri les patirem aquest estiu amb noms i cognoms.

El febrer passat es va publicar l'estudi *Cooling cities through urban green infrastructure: a health impact assessment of European cities*, elaborat per ISGlobal (Institut de Salut Global de Barcelona), en el qual s'indica que, per efecte de les illes de calor de les ciutats, la mortalitat augmentarà a l'estiu un 4,3% de mitjana a Europa, xifra que

arriba a un 14% a Barcelona, que és la ciutat que encapçala aquesta classificació.

Si ho concretem al Poblenou, va bé recordar el treball d'investigació que ha realitzat l'AVV, conjuntament amb la FAVB i la UPC, que, per cert, ha estat motiu del reconeixement de "Bones idees per canviar el món" (vegeu la pàg. 23 d'aquesta revista). En aquest estudi es pot veure que la temperatura del Poblenou durant un dia calorós d'estiu és de mitjana de 34,73 °C, una mica més fresca que el conjunt de Barcelona (35,74°C) gràcies a l'efecte suavitzador de les temperatures del mar, però a la nit és a la inversa, la temperatura del barri és de 25,23°C, més calent que Barcelona (24,95°C).

### Verd

El que és interessant dels dos estudis és que coincideixen a assenyalar que, per a revertir aquesta situació, més enllà d'actuar sobre les fonts que provoquen l'efecte hivernacle, **tenim eines al nostre abast per actuar**. L'estudi d'ISGlobal demostra que es pot disminuir en un 30% la pujada del termòmetre si augmentem la massa arbòria de la ciutat. I el nostre estudi indica que podem reduir amb un grau la temperatura mitjana del barri si actuem sobre un conjunt d'**elements que mitiguen l'impacte solar**: augmentar al màxim el sòl permeable que, a diferència de les zones pavimentades, no acumula la calor, crear més ombres allà on sigui possible, intensificar el màxim d'elements amb un albedo(1) alt (pintures clares, cobertes verdes...) o potenciar corredors d'aire, és a dir zones amb ventilació encreuada que haurien de ser un element bàsic tant a l'hora d'urbanitzar una zona com de dissenyar edificis, però malauradament, fins ara no ho ha sigut.

Vegeu en aquests dos plànols els espais qualificats de zones verdes, però que en realitat són places dures o poc adaptades. Si renaturalitzàvem aquestes hectàrees hi guanyaríem molt.

### Aigua

A més d'actuar amb els espais verds, hem de potenciar els espais blaus (aigua): tenir **fonts** d'aigua fresca en tots els refugis climàtics, com la de Ca l'Isidret, i tenir present la utilitat de les fonts del carrer (per refrescar la cara als infants, posem per cas). Us podeu descarregar l'app Fonts BCN sobre la localització de les fonts del Poblenou. No cal dir que la instal·lació de polvoritzadors d'aigua freàtica en els nostres parcs seria molt

de celebrar, també per part dels infants juganers.

La utilització de l'**aigua freàtica** és fonamental en moments de sequera persistent. A Barcelona n'utilitzem una quarta part del seu potencial a l'any (l'1 hectòmetre), la qual cosa vol dir que ens quedem molts curts a l'hora d'optimitzar aquest recurs. Aquesta aigua es recull majoritàriament en els tretze dipòsits pluvials que hi ha a la ciutat, però al Poblenou, en ser una antiga llacuna, es pot extreure directament del subsòl. La implementació de paviments drenants (SUDS - Sistema Urbà de Drenatge Sostenible) als nostres carrers hauria de ser una aposta sistemàtica i necessària per abastir els aqüífers.

La manca de recursos hídrics també hauria d'afectar el turisme que ens visita. Més enllà de la immoralitat que en temps de sequera un turista de luxe consumeixi cinc vegades més d'aigua potable que una persona empadronada (QR2), volem posar l'atenció sobre les platges del Poblenou. Ras i curt: no són sostenibles en l'estat actual. És obvi que les aportacions continuades de tones de sorra és llençar els diners perquè és impossible mantenir una estabilització que va contra els fluxos naturals agreujats pel desgast cada cop més freqüent ocasionat pels temporals. Un informe de l'AMB (QR3) pronostica que en tres dècades les platges de l'Àrea Metropolitana poden retrocedir vint metres. Hem d'**assumir que deixarem de tenir platges de sorra** i això ens preocupa, no perquè perdem un atractiu turístic, sinó perquè cal canviar el xip i repensar urgentment el nostre litoral per imaginar un model alternatiu sostenible de zones d'esbarjo i



Reposició de sorra a la platja de Somorrostro 30/03/2022

de banys per al veïnat. Un informe de la Federació Europea de Sindicats (ETUC) citat en un document elaborat per la FAVB sobre turisme indica que a Catalunya un 30% de la població no es pot permetre marxar de vacances una sola setmana a l'any. Per a aquesta gent anar a banyar-se al mar a peu o amb transport públic no té preu (mai més ben dit).

### Problema estructural

Els rics passen menys calor que els pobres, perquè més fàcilment poden posar-se aire condicionat, i no pateixen tant l'increment dels conflictes entre la gent que surt al carrer quan el sol es pon i la que no pot dormir pel soroll que entra per les finestres obertes en busca d'una mica de frescor... Hem de ser conscients que estem davant d'un problema estructural: **moltes llars del barri no tenen uns aïllaments tèrmics adequats**, que és la condició primera per poder assegurar un mínim de confort sense tan malbaratament energètic en equips elèctrics que refreden els espais privats a canvi de sobreescalfar l'espai públic. Les inversions per millorar l'eficiència energètica de les llars haurien de ser també una prioritat.

### Ens protegim?

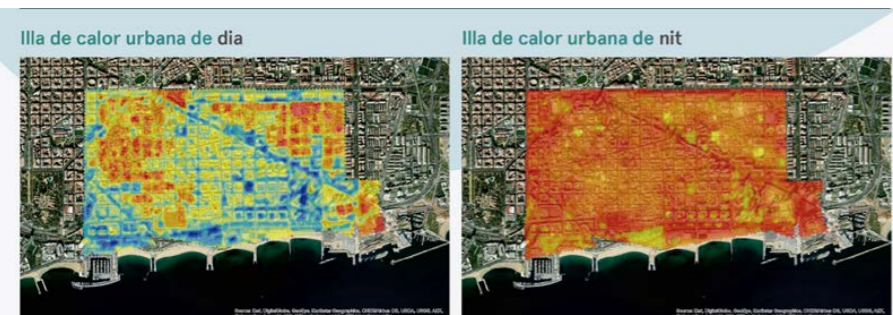
Sí bé individualment és important seguir les recomanacions per alleugerir-nos d'una onada de calor (QR4), en l'àmbit del barri també cal estar preparats. Segons ens reconeixen diversos responsables d'equipaments del barri, un dels motius pels quals la gent gran hi passa hores en aquests espais és tan prosaïc com real: "a casa meua és un forn, almenys aquí estic fresquet". Tècnicament l'Ajuntament anomena aquests espais "**Refugis climàtics d'estiu**". Al Poblenou n'hi ha tretze (QR5) (tres escoles, tres zones verdes i set equipaments), els darrers estan pensats per a la gent gran i s'hi ha fet algunes petites adequacions, i els altres sis són pensats per a la canalla. En aquestes escoles hi ha hagut una forta inversió provinent d'Europa i s'ha actuat, segons ens ha indicat la subdirectora de l'escola Poblenou, a través d'un procés participatiu que ha desembocat en mesures blaves (incorporació de punts d'aigua), verdes (vegetació) i grises (espais amb ombra i millora de l'aïllament de l'edifici). Aquestes interessants experiències tenen, però, dues grans limitacions: una, els patis s'obren per al veïnat tots els caps de setmana, però no durant



el més d'agost, quan l'escola està tancada, que és previsiblement quan farà més calor. Al respecte, l'Ajuntament s'excusa dient que obrirà puntualment quan hi hagi un episodi extrem de temperatura, un criteri ambigu que a l'agost passat no es va aplicar cap dia. L'altra limitació és que aquestes mesures s'haurien d'aplicar a tots els centres escolars i no solament en els tres actuals. Una demanda que ha provocat la mobilització de l'alumnat, de les mares i pares i dels treballadors de les escoles (vegeu pàgina 22).

Marika Charlier i Joan Maria Soler

(1) És el percentatge de radiació que qualsevol superfície reflecteix respecte a la radiació que incideix sobre aquesta.



Fa algunes setmanes el barri va esclatar en veure aparèixer com sorgides del no-res unes tanques de metall ben falcades a terra que encerclaven la plaça Mercè Sala, a la cruïlla entre Ciutat de Granada i Doctor Trueta. El cert és que aquestes tanques no van sorgir del no-res, no. Van sorgir de la iniciativa d'unes comunitats de propietaris de l'entorn de la plaça, que amb l'inconcebible permís de l'Ajuntament es van atorgar el dret d'intervenir i invertir en l'espai públic com si del pati de casa seva es tractés.

Com no podia ser d'una altra manera diversos col·lectius veïnals del Poblenou (amb l'Associació de Veïns i Veïnes i l'Observatori dels barris del Poblenou entre aquests) van aixecar el crit al cel i denunciar el que de facto era la privatització d'un espai públic guanyat al barri. Seguim pendents i atents a la retirada definitiva de les tanques a la qual l'Ajuntament s'ha compromès.

Aquest fet ens permet com a AVV reobrir el debat sobre allò que és públic, sobre el dret col·lectiu sobre allò que per ser públic tenim el conjunt de la ciutadania, i sobre l'ús, no sempre de caire públic i massa vegades indiscriminat i abusiu, de l'espai públic.

Una reflexió recent, que la UAB va fer des del seu Observatori de la convivència i el civisme de Catalunya, conclouïa afirmant que "l'espai públic és el lloc de ponderació de drets. Dotar l'espai públic d'aquesta facultat de ponderació, és reconèixer la idea d'espai públic com l'espai de trobada i desacord, per tant, de convivència, en el qual subsisteixen l'esfera privada i pública de les persones, per la qual cosa caldrà fer un judici de ponderació de drets entre les llibertats individuals de la persona com a subjecte autònom i els drets que vetllen per la bona convivència social tot garantint la pau i l'ordre públic que ha de valorar-se en termes purament d'una democràcia pluralista, en el marc de l'Estat de Dret".

Fem l'exercici que ens demana aquesta reflexió, i ponderem\* els pros i els contres d'aquesta convivència entre l'ús del que és públic des de l'esfera privada i individual davant el dret col·lectiu de viure en l'espai públic garantint el dret en termes de democràcia plural. És a dir, ponderem els pros i els contres i el conflicte que es genera quan es posa per davant el dret individual davant el

## A propòsit del que és públic



dret col·lectiu quan de l'ús d'allò públic es refereix: Com ponderem el dret a tancar un espai públic, per suposadament solucionar un problema de convivència social? O bé, de quina manera valorem com, quan o amb quins condicionants es pot fer ús de l'espai públic en benefici particular? Com ponderem aquest ús quan afecta directament l'ús públic i col·lectiu?

És ponderat que el dret urbanístic permeti que uns privats dissenyin sovint l'espai públic que els envolta en funció dels interessos dels seus promotors immobiliaris? Com ponderem en el dret urbanístic l'obligació dels promotors privats a compensar en l'espai públic?

És obvi que quan definim la ciutat com un espai de convivència, no podem

tenir posicionaments maximalistes i cal trobar aquesta ponderació d'equilibris d'usos i d'interessos individuals i particulars davant els usos col·lectius i plurals, i en això estem des de l'Associació de Veïns i Veïnes, quan presentem el nostre més contundent rebuig a decisions d'intervenció en l'espai públic com és el cas de la plaça Mercè Sala, o ens sumem a la constant reivindicació de Fem Rambla per tal d'assegurar una regulació justa i ponderada per convenir els límits de l'ocupació de l'espai públic de la rambla del Poblenou per part de terrasses i vetlladors privats. On i de quina manera posem aquesta línia ponderada?

En un altre ordre de coses podríem reflexionar sobre el dret del vehicle privat a ocupar fins a un 60% de l'espai pú-

**\*ponderar v. tr. Pesar, especialment examinant pros i contres. Em cal ponderar bé la proposta que em feu. DIEC2**

blic d'aquesta ciutat. Es ponderat que això passi quan només un 30 % de la ciutadania es mou habitualment en cotxe o moto?

I així podríem anar desgranant conflictes, de temàtica diversa, que tots acaben confluint d'una manera o altra en el que en diem el dret a l'espai públic. Quan parlem d'espai públic d'una ciutat com Barcelona, o d'un barri com el Poblenou, parlem d'un espai comú, limitat i altament tensionat per la multitudinària i diversa demanda d'usos, que cada cop més, hi volem conjugar. La ponderació de drets de què parlàvem a l'inici d'aquest escrit, en una situació de saturació de l'espai, es transforma, doncs, en una qüestió de regulació de drets? Quins contrapesos hi posem a la balança per definir quins són els usos prioritaris en l'espai públic? Quina mesura de pes fem servir?: el dret individual sobre el col·lectiu?, el dret a pagar per utilitzar? Una taxa em dona dret a què...? Podem, podem compartimentar l'espai públic? Podem conjugar els interessos del veïnat amb els interessos del visitant?...

Som, com veieu, un pou de dubtes i de preguntes. Només tenim una certesa: la que ens demostra cada dia que un espai públic saturat només beneficia aquells que entenen i respecten allò col·lectiu mentre els beneficia en allò particular, i malgrat que sembli una contradicció, l'ús intensiu i la saturació d'aquest espai públic perjudica clarament la voluntat de convivència, que és la base de la vida de barri i veïnatge.

Cal que fem entre tots i totes aquesta reflexió de ponderació col·lectiva abans no sigui massa tard i perdem també el propòsit d'allò que és públic.

Toni Coll Tort



## L'AVV del Poblenou rebutja el tancament de la plaça de Mercè Sala

L'Associació de Veïns i Veïnes del Poblenou rebutja el tancament amb una reixa de la plaça de Mercè Sala i dona suport al veïnat que s'hi ha posicionat en contra.

Les raons són molt clares:

- Parlem d'una plaça que fa xamfrà i que, per tant, està oberta als carrers de Ciutat de Granada i del Doctor Trueta. És un espai obert, que s'utilitza com a lloc de pas i de lleure, aspectes que es veuran greument afectats per una tanca que, malgrat que tingui les portes obertes durant el dia, es convertirà en un obstacle evident per accedir-hi.
- La mesura implica la privatització de facto de l'espai al servei dels lofts contigus, que són els que han convençut l'Ajuntament de fer aquesta actuació. Si es confirma que aquests particulars financen les obres, es farà palesa la intencionalitat privatitzadora.
- La plaça de Mercè Sala és molt tranquil·la i el veïnat no té constància que sigui un indret on es registrin pràctiques incíviques

o molestes que justifiquin el seu tancament.

- Ordenament en mà, desmentim que es tracti d'una plaça privada d'ús públic: la seva titularitat és pública malgrat que tingui la servitud que el garatge del subsol sigui privat.
- A l'AVV del Poblenou ens incomoda molt que espais públics obtinguts fruit de les cessions que es donen en les operacions urbanístiques es dissenyin sovint en funció dels interessos dels seus promotors immobiliaris i no de tot el veïnat.
- Un cop més, en aquest mandat municipal hem constatat la incapacitat absoluta del Districte de Sant Martí d'obrir les portes a la participació en la presa de decisions. Precisament, en el seu dia i en aquest lloc no es va escoltar el veïnat quan va recollir signatures perquè la plaça no s'anomenés Mercè Sala, sinó plaça de les Dones del barri de la Plata.

AVV del Poblenou

19/04/2023

Nombroses entitats del barri també s'han adherit a la petició de la retirada de la tanca. A conseqüència de les protestes del veïnat, el 25 d'abril, l'Ajuntament rectifica i anuncia que la traurà pròximament. En el moment de redactar aquestes línies encara no ho ha fet (tic, tac, tic, tac...).

# Terrasses i turisme



A l'estiu, tota cuca viu. Aquesta dita situa l'estiu com l'època en què tot revifa, fa bon temps, pots descasar, pots "viure". Des que les lluites obreres van aconseguir les "vacances pagades", l'estiu ha estat associat a fer vacances. Als anys 50 i 60, eren vacances al poble, o a les platges de la Barceloneta, i després va venir el boom de "com més lluny, més exòtic i més car..., millor" (és una caricatura és clar).

Al Poblenou no patim una intensitat turística desbocada com passa al Gòtic, Sagrada Família o el Parc Güell, entre altres barris, però amb les fantàstiques platges a cinc minuts, també s'ha anat situant al grup de les zones "top 5" més desitjades de Barcelona tant per turistes, com per nòmades digitals i d'altres, d'aquí els problemes amb els preus de l'habitatge i amb zones col·lapsades: la Rambla i les platges. Pels que som del Poblenou, el termòmetre indiscutible de quan torna la massificació és la Rambla; quan ens trobem que diem "hòstia, la Rambla, ja no s'hi pot passar", és que ja arriben els turistes en massa.

I la Rambla és també un bon exemple d'allò que les entitats veïnals denunciem des de fa anys. Els efectes negatius de la massificació turística, efectes sobre l'habitatge i sobre la vida quotidiana, com per exemple els canvis en els comerços del barri, i en especial de la Rambla. Hi ha menys comerç i cada cop més restauradors de la varietat de "menjar per emportar"; per sort, la lluita veïnal va aconseguir que s'aprovés un Pla d'usos que en limita els restaurants. A mitjan maig passat, es va produir un nou canvi a la Rambla, es va inaugurar un nou local de restauració (foto de sota). Un local d'una cadena d'hamburgueseries, en teoria molt "modern", que substitueix un anterior local també hamburgueseria que no va durar



gaire. El nou local segueix l'estil de local adreçat a turistes, de menjar ràpid, menjar globalitzat. En tot cas, és de traca veure la terrassa que han instal·lat, totalment il·legal, així d'entrada, sense més. Les taules i cadires i el para-sol, tot un **pack d'il·legalitats**. Entenem que amb l'objectiu de fer un espai de menjar-i-córrer. Un canvi més en la turistificació de la Rambla, perquè des de la pandèmia els poders municipals no es recorden que fa anys es va arribar a un acord entre veïnat-restauradors-administració per posar límit a les taules de la Rambla. Es va crear una comissió que l'actual Ajuntament no ha volgut convocar, i ha **menystingut les promeses** que es van fer de "respectar" aquella ordenació singular. Promeses que situaven, entre altres coses, un màxim de 40 taules per cada tram de 100 metres lineals de Rambla, ben lluny de la realitat actual.

El problema de la massificació de les terrasses no és, però, un tema de la Rambla ni del Poblenou. Un gran nombre de carrers i barris de la ciutat pateixen el mateix col·lapse, carrers com Enric Granados, Blai, Parlament, avinguda Gaudí,

plaça Orwell, plaça d'Osca i molts altres són exemples clars d'una realitat que genera conflictes veïnals, i el primer pel soroll. Aquests carrers massificats normalment també són carrers d'oci nocturn, on grups de clients s'hi estan fins a la matinada, i sovint més enllà i tot. Un cop s'han retirat les taules continuen consumint i fent festa fins més tard. No és menor l'abús en l'ocupació de l'espai públic, moltes d'aquestes ocupacions generen problemes greus de mobilitat, en especial a les persones amb dificultats visuals, a la gent gran i a persones amb cotxets. Aquesta situació és fruit del desgavell postpandèmia. El 2021 la FAVB ja ho denunciava (veure QR 1) però malauradament l'Ajuntament no s'hi ha posat com caldria per solucionar-ho.

És veritat que ha fet inspeccions i ha posat sancions: en concret el 2022, 7.421 inspeccions i 3.549 sancions, la qual cosa no és anecdòtica, com sovint vol fer veure el Gremi de Restauració, perquè vol dir que **de les 6.500 llicències actuals de terrasses, més de la meitat han estat sancionades**, prova del desgavell que expliquem.

Des de les entitats veïnals tenim clar

que aquest estiu pot ser molt pitjor. Les expectatives de volum turístic se situa en rècords històrics, i si abans ja era un problema greu, amb molts més turistes la situació pot esdevenir caòtica. Cal que l'Ajuntament (el vinent) esmerci mitjans a fer complir les normes i l'ordenança actual. Simplement, si les taules, el nombre de clients en terrasses, els aparells que hi ha i els horaris s'ajustessin al que marquen les normes i en especial l'ordenança de terrasses, ja s'hi guanyaria molt. Ho hem d'exigir.

Però pensem que això no és prou, un exemple són les sancions mateixes. S'han posat tantes sancions, i no han fet efecte sobre els restauradors sancionats. **Les sancions són tan petites, que els restauradors les paguen i continuen incomplint.** Surt molt a compte una taula en una terrassa a l'espai públic. La taxa municipal per al 2023 és ridícula, i això dona uns marges enormes als negocis. Però tampoc no tot se soluciona amb sancions, **s'ha de canviar l'ordenança** per reduir el nombre de taules global, que és dels més grans d'Espanya, així com les seves ubicacions, eliminar tots els sistemes de calefacció o refrigeració (ja veurem què passa amb aquestes temperatures que tindrem aviat), també eliminant les taules de la vorera en cas de disposar de terrassa a la calçada, i molts altres ajustos imprescindibles per mantenir les terrasses a la ciutat, que tots en volem gaudir però fent-ho compatible amb les necessitats ciutadanes, en especial de descans i de mobilitat a les voreres. Podeu consultar la proposta completa al document de la FAVB *Evolució de les terrasses de restauració a la ciutat de Barcelona* d'aquest maig, (veure QR 2).

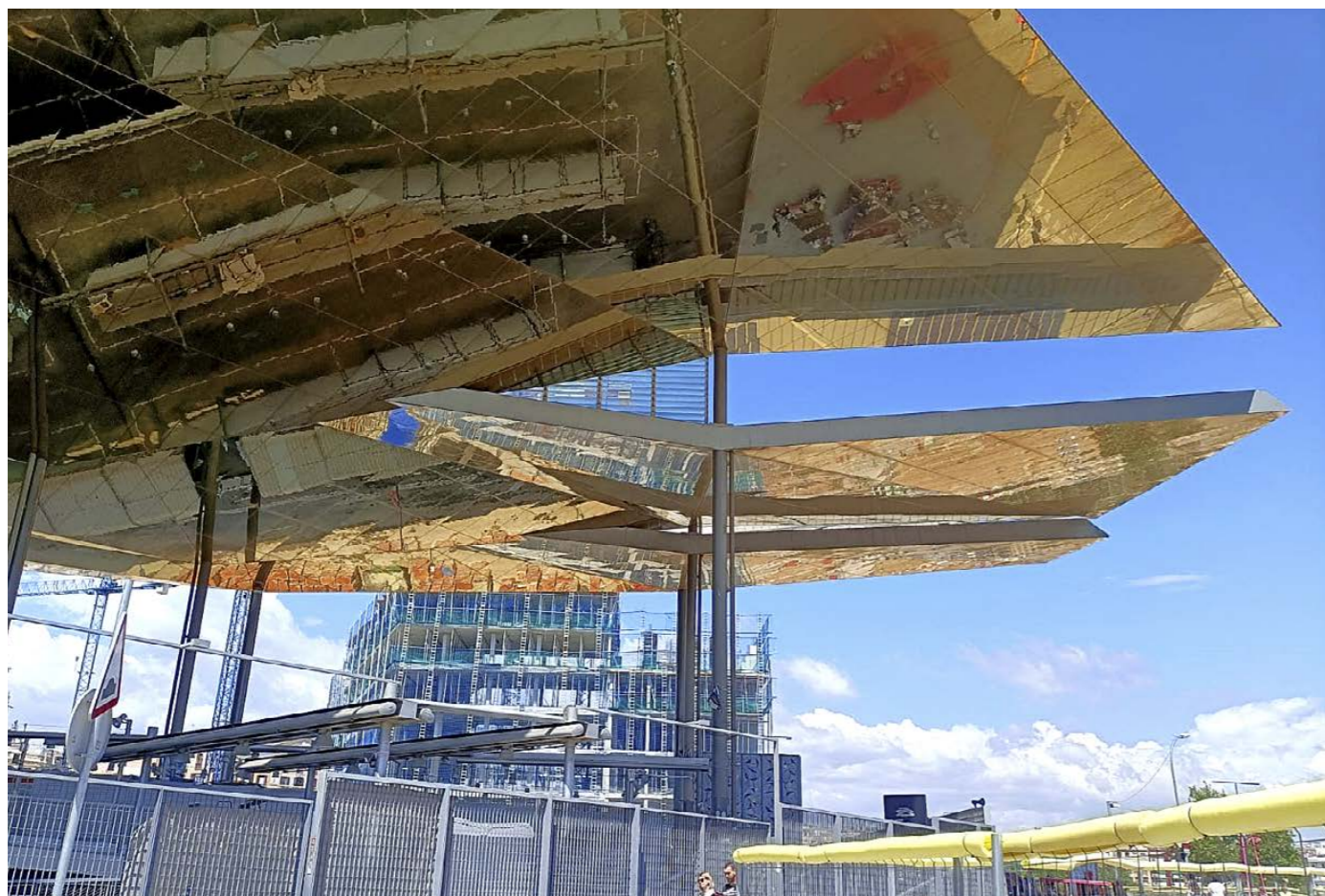
Tornarà a ser una lluita desigual, davant hi ha les grans multinacionals de la restauració i el Gremi, però hi som per dir que no volem més ocupació il·legal de l'espai públic, ni soroll nocturn per terrasses als barris de Barcelona.

Pere Mariné Jové

Turisme, AVV Poblenou/FAVB



# Glòries i eleccions



El 27 d'abril passat les AAVV de l'entorn de la plaça de les Glòries (Sagrada Família, Fort Pienc, Clot-Camp de l'Arpa i Poblenou) vam organitzar un acte informatiu per al veïnat a la Farinera del Clot; hi van assistir representants de sis partits convidats: Sònia Devesa - PP, Damià Calvet - Trias x BCN, Laia Bonet - PSC-CP, Janet Sanz - Barcelona en Comú-C, Rosa Suriñach - ERC, i Jordi Estivill - CUP, per a respondre cinc preguntes que els formulàvem en relació amb els temes que considerem més importants sobre la situació del procés de transformació de la plaça: equipaments, habitatge, urbanització de la Gran Via, cobriment vies Renfe, participació i finalització del la plaça (les trobareu al web glories.cat).

Tots els participants coincideixen a valorar com un èxit el Compromís per Glòries (excepte la CUP que el considera un èxit del veïnat i un fracàs de les institucions), la participació del veïnat en la seva consecució, i també coincideixen en el retard important en la transformació de la plaça.

La resposta sobre "els equipaments que considerem prioritaris per a aquest nou mandat, la seva concreció i les alçades dels edificis", és majoritàriament SÍ a prioritzar els equipaments esmentats i disposar dels projectes en el proper mandat, però amb matisos, com l'excusa del PP (no disposa de dades del solar Sòcol), o la resposta parcial del PSC (només fa referència al CAP i Habitatge Dotacional de Fort Pienc, Sucrea, i el poliesportiu

Fort Pienc-Poblenou); BC no aclareix què passa amb el CEIP Poblenou; ERC considera que no és possible fer-ho en aquest mandat.

En relació amb el nombre màxim de deu plantes dels edificis previstos, només s'hi pronuncien favorablement BC i PP. La manca d'inversions de la Generalitat és una crítica recurrent de la majoria de participants, però no és excusa, al nostre entendre, per no haver aconseguit que el Consorci d'Educació i el de Salut no hagin prioritzat les actuacions previstes a Glòries. Com no entenem, tampoc, que ERC proposi exigir la cooperació de la Generalitat, quan hi està governant. La CUP critica que els equipaments haurien d'estar acabats l'any 2013 i que s'hagin prioritzat els túnels. Considera un escàndol la situació del CAP Bolívia.



Quant a l'altre gran tema, l'habitatge públic de lloguer de gestió directa (HPLGD) aquí també coincideixen àmpliament en la necessitat d'impulsar l'habitatge públic de lloguer, fins i tot que la candidata del PP i el de TxBCN defensin ara l'HPLGD. Fa la sensació que no s'ha entès el contingut del Pacte per l'Habitatge a Glòries pel que fa a la gestió directa de les promocions, pacte al qual només hi manifesta el seu suport el representant de la CUP. La reserva del 40% dels habitatges per a veïns i veïnes dels barris de l'entorn és el més controvertit ja que la normativa vigent preveu que serà del 25%. Tot i així els candidats de TxBCN i BC consideren que es poden prioritzar altres aspectes que permetin superar el 25%. La representant del PP es confon en el tema de la reserva d'habitatge públic per als veïns dels barris de l'entorn amb la reserva del 30% del sostre de les noves promocions.

Àmplia coincidència en l'execució de les obres del tram Gran Via - Badajoz - rambla Poblenou en els terminis previstos actualment. La CUP critica la manca de previsió per a urbanitzar la Gran Via. Pel que fa al tram Llobregat, BC i ERC proposen estudiar l'encaix de la Gran Via Glòries amb la Gran Via Eixample (l'una amb dos sentits i l'altra amb un). Alguns candidats aprofiten per convidar Damià Calvet que convenci Trias de connectar el tramvia per la Diagonal (de bon rotllo).

Cobriment vies Renfe. Tots estan d'acord que cal parlar amb Adif. Per TxBCN trigarà més d'un mandat. Proposa re-

considerar l'ús ferroviari del tram passeig de Gràcia-Estació de França. El PSC considera que és una obra complexa. BC manifesta que cal cobrir-les i, avança, que hi estan treballant. ERC considera que hi ha un problema de diferència de cotes i usos darrere el DisneyHUB i que cal integrar-ho.

Coincideixen a donar valor a la par-



ticipació. PP proposa millorar-la, contemplant altres entitats (comerç,...) i dues reunions a l'any o més. TxBCN: dues reunions any i altres de sectorials. PSC, també amb altres entitats. BC agraeix el paper de veïnes i veïns i les AAVV en el procés de transformació de la plaça (trenta-cinc sessions en el mandat). Per ERC la participació va més enllà del Compromís per Glòries: cal tenir en compte la gestió del nou espai (visitants, accés veïns, usos...). Per part de la CUP proposa comissions de seguiment obertes i critica que la manca de compliment incrementa la desafecció de la ciutadania cap a les institucions.

Quant als terminis per acabar la transformació de les Glòries, tots es comprometen, excepte ERC, a fer el

necessari perquè tots els compromisos s'hagin fet realitat en dos mandats més (vuit anys).

El temps final es destina a les preguntes dels veïns i veïnes assistents, que feien referència a: tractament que tindrà el carrer Enamorats; assegurances per als patinets i bicicletes; l'arbrat del carrer Clot, la manca de parterres al carrer Àvila, Àlaba, Badajoz entre Bolívia i Irena Sendler; per què no està fet el CAP Bolívia; solució definitiva de l'edicle del carrer Llacuna i de les tirolines; propostes per contrarestar la gentrificació; el soroll de la música als habitatges dotacionals del carrer Bolívia; la marxa dels joves per manca d'habitatge assequible; manca de credibilitat dels polítics; ur-

banització Gran Via; transformació del carrer Aragó perquè deixi de ser autopista urbana; zones per a animals mal resoltes; comunitat energètica a l'escola Gaia; l'Auditori Clot.

L'acte es va acabar amb un torn d'intervencions dels representants dels partits en què van tenir l'oportunitat d'exposar les seves conclusions.

Prenem bona nota dels compromisos expressats pels participants per posar-los sobre la taula a la primera trobada que tinguem amb la Comissió de Seguiment, que reclamem ja que sigui al més aviat possible tot i que som conscients que haurem d'esperar al proper mandat.

Jaume Badenes

# Herois populars

«El metge és un heroi popular: pensem només en la freqüència i la facilitat amb què ens el presenta com a tal la televisió. Si la seva formació no fos tan llarga i tan cara, qualsevol mare seria feliç veient el fill convertit en metge.»

John Berger, al pròleg de: *Empleo, trabajo y desigualdades en salud: una visión global*, de Joan Benach, Carles Muntañer et al., 2010, Icaria Editorial.

Berger avui diria metge i metgessa i nosaltres hi podem afegir infermer i infermera, administratiu i administrativa, perquè tots plegats formen part del Sistema de Salut. A tot el personal sanitari el vam aplaudir durant moltes setmanes, no fa gaire, des dels nostres balcons i finestres. Quina altra institució pot dir que ha rebut aquesta demostració d'afecte?

Volem, però, parlar de l'Atenció Primària Pública. Aquella que ens cuida independentment del nostre estatus econòmic, aquella que facilita el desenvolupament orientat al servei de les persones que tot professional tenia quan va iniciar els estudis.

La Primària Pública té un valor essencial que es manifesta en un mot, "longitudinalitat": l'atenció continuada al llarg de tota una vida del mateix professional sanitari, limitada només pels condicionants físics de l'edat del metge o metgessa. És un fet demostrat científicament que la longitudinalitat allarga la vida dels pacients perquè el nostre metge de família quan fa anys que ens tracta sap quines coses ens van bé i quines se'ns assenten malament, coneix el nostre historial, no ha de perdre temps buscant-lo, no haurà de fer proves amb nosaltres, no ens aconsellarà intervencions quirúrgiques si no estan ben fonamentades.

Com deia John Berger, és l'heroi popular, però també autor i protagonis-

ta de la literatura narrativa de ficció. Si pensem en el metge rural ens vindrà al cap multitud d'escenes del cine i de novel·les. És així perquè el metge o metgessa té un coneixement profund del medi social i natural en què desenvolupa la seva feina.

Fa uns quants mesos que el Departament de Salut de la Generalitat ha implementat el servei dels Centres d'Atenció Primària (CAP) amb noves figures anomenades Referents de Benestar Comunitari, col·loquialment "rebecos": un referent de benestar emocional, un altre de nutrició i un fisio.

Aquestes figures inicialment van ser acollides amb recel perquè les noves incorporacions no passaran consulta, perquè hi ha qui creia que aquestes tasques ja estaven exercides prèviament per personal d'infermeria i perquè en definitiva el que fa falta són facultatius.

Malgrat això, sóc de l'opinió -compartida amb més gent- que això significa un pas important en la relació entre els CAP i els barris. Però no serà possible un bon desenvolupament de les noves figures si aquestes no coneixen el veïnat, si no trepitgen barri, si no tenen una bona relació amb les entitats que el representen, amb les associacions de veïnes i veïns. És a dir, aquella experiència del bon metge que coneixia els avis, els pares i els nets ara s'haurà de transformar en experiència col·lectiva de manera que els CAP penetrin en el teixit social a través del coneixement personal que té cada metge de família i dels nous referents comunitaris. No només hauran de ser centres de guariment de malalties, sinó veritables centres coneixedors de què cal fer per a la promoció i manteniment de la Salut.

En aquest sentit l'AVV del Poblenou hi vol posar el seu gra de sorra: a primers de juny acaba el taller d'envelliment saludable a càrrec de Mari Pla, de qui n'esperem més tallers. Es continuaran fent els de Xavier Suárez i s'iniciaran els del CAP de la Vila Olímpica amb el



suport de l'AVV del Poblenou i de la Coordinadora d'Entitats.

Del 16 de juny al 14 de juliol, durant cinc setmanes, s'impartirà el següent taller: 1. L'alimentació bàsica saludable. 2. La cura emocional. 3. La cuina de les emocions. 4. La nutrició adient per al reforç muscular. 5. Tancament i berenar saludable.

I, per acabar, tot això estarà molt bé si la Generalitat es pren seriosament la Primària. Si per tenir visita al mateix dia que ens trobem malament hem d'anar al CAP d'urgències -de manera que no ens podrà atendre el nostre metge- forçosament es perdrà la longitudinalitat. Per mantenir-la s'hauria de destinar del pressupost del Departament un 25% a la Primària. I que no se'ns digui que és una falta de diners, el 25% és un percentatge que s'adapta a la major o menor quantitat disponible, és un indicador de la importància que és dona al pilar bàsic de la Sanitat i la Salut. L'Organització Mundial de la Salut (OMS) diu que ha de ser el 25%.

Josep Vallhonesta

# Les dones estraperlistes, bricallaires, matuteres...

Les dones han hagut de lluitar moltes vegades per sobreviure i per tirar endavant la família. Els seus afans s'han silenciats perquè al llarg dels anys s'ha explicat la història des d'un punt de vista androcèntric.

Encara que el règim franquista va pregonar en les lleis, circulars i discursos propagandístics que les dones havien de quedar-se a la llar per tenir cura dels fills i del marit, la crua realitat de misèria i fam va obligar moltes dones de totes les classes socials a sortir fora de la llar no solament per a treballar, sinó per a aconseguir aliments per mitjà de l'estraperlo per satisfer la gana de la família.

Després de la guerra civil, els aliments escassejaven i, com a la resta d'Europa en els anys de la II Guerra Mundial i després, el mercat va quedar intervingut per l'Estat. Però a diferència del que passava a Europa, la gestió de la fam a Espanya per part de la dictadura es va convertir en una arma d'adhesió entre els vencedors de la guerra i una arma de repressió contra la població vençuda.

Davant l'escassetat d'aliments, el mercat negre va créixer de manera espectacular. Era a les grans ciutats on hi havia més escassetat d'aliments, però claudicialment hi arribaven cada dia aliments procedents dels pobles dels voltants, un negoci molt lucratiu per als grans estraperlistes, que eren persones afins a la dictadura que van amassar grans fortunes durant la postguerra. Per contra, milers de persones que malvivien, van haver de fer l'estraperlo com podien, d'amagat, amb el risc de ser perseguides per les autoritats, multades i, fins i tot, empresonades. És a dir, el negoci de l'estraperlo estava "reservat" als vencedors; els vençuts eren castigats si el feien.

No obstant això, aquest petit comerç va ocupar centenars de dones d'arreu de l'Estat espanyol. Cal fer una menció especial de les dones que és dedicaven a l'estraperlo (*las recoveras*) al Camp de Gibraltar i la Serrania de Ronda. Ho feien perquè els seus marits havien mort



Recoveras de Casares "Mujeres de pies grandes".

al front republicà o estaven reclusos a les presons franquistes. També hi havia dones els marits de les quals vivien amb elles, però l'economia familiar no es mantenia només amb el sou del marit i elles hi contribuïen amb el seu treball de la *recova* i l'estraperlo.

A l'empara de la nit i fugint de la guàrdia civil, les *recoveras* sortien de Casares i de molts d'altres pobles de la Serrania de Ronda, caminant camp a través fins a arribar a La Línea, on aconseguien l'estraperlo de Gibraltar. A La Línea venien —a algunes clientes que sempre els compraven, o bé al carrer— embotits, oli, ous o qualsevol altra cosa que haguessin adquirit abans al camp. Quan aconseguïen fer alguns diners, compraven tabac, cafè, sucre, mantega, mitges, encenedors, sabó i, fins i tot, penicil·lina, procedents de Gibraltar. Tot allò que a Espanya escassejava en els anys complicats de la postguerra, ho compraven les *recoveras* per vendre-ho als seus pobles. Amagaven les mercaderies sota la roba, en butxaques dissimulades.

Aquesta mena d'activitat per la supervivència es va donar a tot l'Estat es-

panyol. A Catalunya, dones de l'Empordà i d'altres indrets prop de la frontera anaven i venien de França, fent servir el tren. De vegades les mercaderies de l'estraperlo s'amagaven sota les plataformes dels vagons o en els equipatges.

La història del *recoveo*, de les matuteres, de l'estraperlo, és la història de la supervivència de la població, de la repressió de la dictadura, del favoritisme, però també de l'honradesa, la lluita, la resistència, la dignitat i la sororitat entre les dones.

Des d'aquest espai, volem recuperar per a la memòria col·lectiva aquelles històries no contades, o mal contades, o contades a mitges, les històries de milers de dones, heroïnes anònimes, que en la postguerra i sota un regim de repressió, van patir la presó o la mort dels seus marits i, al límit de la supervivència, no van tenir més remei que fer de *recoveras*.

En aquest QR podeu sentir la cançó *Las reinas del matute*, de Las Migas i Sílvia Pérez Cruz, dedicada a les *recoveras*, matuteres o estraperlistes.



Estrella Pineda



Per a una revisió del  
**Pla Municipal d'Equipaments del Poblenou 2023-2027**

# Propostes d'equipaments

La Taula d'Equipaments del Poblenou ha presentat un estat de la qüestió de les necessitats d'equipaments presents i futures. A la presentació s'hi va convocar veïns i veïnes i les formacions polítiques en el marc de la campanya d'eleccions municipals. El moviment ciutadà organitzat va expressar de manera molt sintètica les principals mancances que té avui el barri, com a punt de partida per a recuperar el diàleg i l'acord trencat durant el passat mandat. Va ser una crida al nou govern municipal per reconstruir el diàleg.

La profunditat en l'actual moment de transició i de canvi de paradigmes aconsella fer una revisió encara més a fons del pla d'equipaments, motiu pel qual la Modificació Puntual del PGM22@ (aprovada 31/5/2022) va fer una anàlisi dels equipaments actuals i les necessitats existents detectades, i una estimació del possible creixement i de les necessitats dotacionals derivades de l'increment de l'habitatge i, per tant, de la població resultant d'aquesta modificació. Conscients de la necessitat de renovar criteris i recomanacions, la Taula d'Equipaments del Poblenou fa mesos que demana abordar aquesta revisió que estigui a l'altura dels reptes i les circumstàncies actuals de la ciutat.

**Els equipaments avui: cal repensar i renovar el Pla per fer front a les necessitats dels anys vinents**

El Poblenou continua sent avui un territori de frontera entre el passat i el futur de la ciutat. El centre i la perifèria, amb unes intenses dinàmiques de creixement i transformació en els darrers decennis. El barri es percep com un laboratori urbà de la ciutat renovada, sostenible i inclusiva, així com també, i de manera simultània, el lloc del conflicte d'interessos i dels debats sobre turisme, les polítiques d'habitatge, de mobilitat sostenible, l'economia digital... En qual-sevol cas, el Poblenou representa avui la ciutat viva que es va transformant mentre dialoga sobre com s'ha de transformar. La riquesa i complexitat d'usos, la diversitat social, cultural i econòmica, i la modernització urbana, defineixen un patró per a la Barcelona del segle XXI. Aquesta expectativa de ciutat en construcció ha posat al centre de la tensió, entre les demandes socials i el proveïment dels serveis urbans, unes necessitats insatisfetes d'equipaments que cal anar revisant.

El 22@ i altres àmbits de transformació com van ser en el seu moment la Diagonal o el Front Marítim han sigut motiu de forta reivindicació i lluita ciutadana

contra l'especulació i la gentrificació. El paper dels ciutadans, en el procés de transformació del territori, ha estat clau, amb reivindicacions i assoliments com el Pla d'Equipaments del Poblenou, el Pla Especial del Patrimoni Industrial, el Pla per a la preservació del casc antic, o el d'urbanització de Pere IV, i també el Pla de mobilitat del barri.

La crisi econòmica de 2008 va alentir el desenvolupament urbanístic frenant la construcció al 22@. La pandèmia posterior ha accelerat una tendència creixent al teletreball i les oficines flexibles de proximitat (coworking). La transformació urbana del 22@ s'ha desenvolupat de forma irregular i asimètrica, a dues velocitats: més ràpida per a la promoció immobiliària privada, i més lenta per als proveïments socials. D'altra banda, el turisme, en auge a Barcelona, ha entrat amb força al barri. La proliferació d'hotels a l'àrea del Poblenou dels darrers anys ha incrementat el comerç, la restauració i l'allotjament en pisos turístics. La pressió que exerceix el conjunt d'activitats relacionades amb l'oci i el turisme, concentrat entorn de l'eix de la Rambla, el litoral i alguna zona d'ocinocturn, ve ocasionant conflictes de convivència tot i que el Pla especial urbanístic d'allotjaments turístics (PEUAT) ha

frenat aquella dinàmica invasiva. També la darrera modificació del PGM22@, aprovada fa un any, ha corregit algunes disfuncions projectant nou habitatge social molt reclamat pels ciutadans.

Vista la transformació urbana transcorreguts més de vint anys des de l'aprovació del darrer gran pla del 22@, el Poblenou necessita ara una reordenació que reequilibri el territori traslladant el dinamisme social i comercial, que pesa encara massa sobre l'eix de la Rambla i Marià Aguiló, cap a altres eixos com Pere IV, la Diagonal i Taulat, creant una major cohesió territorial. Un dels reptes urbanístics no resolt és el desgavell que representa l'encreuament de la Diagonal amb Pere IV. En aquest propòsit cal afegir una intervenció en el conjunt de Can Ricart que, amb la rehabilitació dels edificis, la seva posada en ús i la urbanització de carrers i places interiors articuli aquest pol d'equipaments amb el teixit urbà que l'envolta. Completar la transformació urbana dels vials i eixos verds com per exemple Pujades, així com acabar la xarxa de carrils bici i carrers de trànsit pacificat. Especialment els trams de Pere IV encara pendents i el passeig Marítim entre Bilbao i Fòrum, i també les obres de la plaça de les Glòries.

Altres assignatures urbanístiques pendents són l'execució de l'obertura prevista de Joncar entre Marià Aguiló i la Rambla. Urbanitzar el solar del carrer Castella on antigament hi havia la subestació transformadora. Encarregar un estudi de millora del Parc del Centre del Poblenou que vegi la possibilitat

de desfragmentar-lo incorporant-hi els traçats d'Espronceda i Cristóbal de Moura. Remodelar integralment la plaça de Josep Trueta renovant l'arbrat, i millorar l'accessibilitat de la plaça Julio González.

El conjunt dels elements del patrimoni industrial del Poblenou constitueix en si mateix un valor essencial per al barri i per a la ciutat. La catalogació del patrimoni industrial va representar un pas decisiu per mantenir el caràcter d'aquest territori, enriquint-lo amb referents històrics i de memòria, però ara és del tot urgent inversió pública en les grans peces del patrimoni industrial com Can Ricart i La Escocesa. Can Ricart no pot demorar més l'obra de rehabilitació i posada en funcionament.

**Les escoles**

La demanda de places en centres escolars no ha parat de créixer, i s'ha traslladat en els darrers anys a l'ensenyament secundari. La planificació sobre la marxa de nous instituts en funció de la urgència de la demanda de places i de la disponibilitat de sòl per a la construcció dels equipaments, ha propiciat ubicacions provisionals i amb construccions modulars prefabricades a l'espera d'ubicacions definitives.

En el passat mandat municipal es va acordar construir un institut d'ensenyament secundari al solar dels carrers Llacuna amb Sancho de Àvila. La urgència per disposar de les aules va fer que s'adequessin provisionalment les plantes superiors de l'equipament municipal de Can Saladrigas. El destí previst

per a aquelles plantes era ampliar la biblioteca Manel Arranz. El govern municipal del Districte vol ara consolidar l'institut Joncar a l'edifici de Can Saladrigas, deixant definitivament l'escola Flor de Maig al solar que ocupa ara de forma provisional.

**La cultura**

El Centre Cívic Can Felipa, el més veterà dels equipaments municipals del Poblenou, ha sigut posat en qüestió pel govern del Districte en plantejar una ampliació del Centre Esportiu Municipal (CEM) que ocuparia la pràctica totalitat de l'edifici desplaçant la resta d'activitats. Si hi ha un projecte viable per al CEM, caldrà assegurar la continuïtat per a les entitats i activitats que es duen a terme actualment al Centre Cívic, que no ha de desaparèixer.

**L'esport**

El creixement de la població ha deixat d'uns anys ençà una oferta d'instal·lacions esportives insuficient i poc adaptada a la nova realitat. Els pavellons d'Icària i de la Mar Bella no són prou accessibles per a les necessitats d'entitats i clubs del barri. El CEM Can Felipa ha quedat petit i cal una alternativa amb més capacitat. El govern del Districte s'ha desdit del compromís per construir un nou poliesportiu als terrenys públics del carrer Sancho de Àvila amb Llacuna, a l'espera de consensuar amb el veïnat la millor ubicació.

Redacció





# 5 de maig història, memòria i compromís per al Poble Nou



La memòria històrica sempre ha estat una eina primordial per fer front a la ignorància i al desconeixement que poden portar a repetir errors històrics de la humanitat. Un d'aquests és l'Holocaust; un genocidi dut a terme pels nazis contra tots els col·lectius que el seu règim considerava inferiors. Entre els perseguïts hi havia els republicans espanyols que es van veure obligats a fugir del seu país després de la Guerra Civil i de la instauració del franquisme. Més de

400.000 espanyols i espanyoles van acabar en camps d'internament francesos després de creuar la frontera per evitar patir represàlies per la seva ideologia. Amb l'ocupació nazi de França l'any 1941, 9.446 d'aquests van ser deportats a camps de concentració i extermini nazis, principalment a Mauthausen, on van patir vivint en condicions inhumanes i molts van ser assassinats.

Per tal que aquests fets no caiguin en l'oblit, des de la matèria d'Història

del Món Contemporani de 1r de batxillerat hem estudiat l'Holocaust. Com molta gent, n'havíem sentit parlar i en coneixem l'existència. A classe, hem pogut conèixer amb rigor com es van desenvolupar els fets i conèixer les arrels d'aquest genocidi aprofundint el procés de deshumanització i conèixer la història de la deportació republicana, un fet desconegut per a molts de nosaltres. També hem reflexionat i debatut sobre per què desconeixíem aquests fets i la necessitat de la memòria històrica com a element de justícia i reparació d'aquestes persones.

En col·laboració amb la Xarxa Mai Més de l'Amical del Mauthausen, des de l'Institut Quatre Cantons hem desenvolupat un petit projecte que s'ha centrat en la investigació sobre els espanyols republicans que van ser víctimes dels camps de concentració nazis. La finalitat era construir el nostre propi parlament commemoratiu per a l'acte d'homenatge a les víctimes espanyoles del nazisme del 5 de maig (dia de l'alliberament del camp de Mauthausen) organitzat per les Amicals de Mauthausen i Ravensbrück i l'Ajuntament de Barcelona.

Com cada 5 de maig, ens vam trobar a l'estàtua en memòria de les víctimes espanyoles del nazisme que hi ha al Parc



de la Ciutadella per llegir-hi el nostre parlament. La participació en l'acte va ser un èxit. Poder compartir aquest moment amb diferents persones implicades a recuperar la memòria de les víctimes, denunciant el discurs d'odi, defensant els valors democràtics, va ser molt emotiu.

L'oportunitat de poder pronunciar-nos al respecte preparant el nostre discurs ens ha permès rebutjar i discriminar tota acció en contra de la democràcia i de

la llibertat de pensament, i homenatjar i recordar les històries de les víctimes de l'Holocaust nazi. Hem pogut recuperar una mica més de la nostra història i lluitar per mantenir ferm el jurament dels alliberats de Mauthausen. Fa exactament 78 anys, quan es va alliberar el camp de concentració de Mauthausen, els supervivents del camp van fer un jurament: "Mai oblidarem els sagnants sacrificis que els pobles han hagut de fer per reconquerir la felicitat de tothom." Ara

hem d'intentar seguir el llegat d'aquesta promesa. Avui dia queden poques veus que ens puguin parlar dels horrors de l'Holocaust en primera persona, i és responsabilitat nostra assegurar-nos de mantenir la memòria de les seves experiències. Perquè només coneixent el passat serem capaços d'entendre el nostre present i millorar el nostre futur.

Amanda Catelli i Erin Marimón

Alumnes de 1r de batxillerat  
Institut Quatre Cantons

**interdomicilio**

- ✓ Servicio doméstico
- ✓ Cuidado de mayores
- ✓ Cuidado de niños

**INTERDOMICILIO BARCELONA MAR**  
Passatge de Mas de Roda,  
6 - 14, 08005 Barcelona

**699 96 05 28**

[www.interdomicilio.com](http://www.interdomicilio.com)

**XARXA D'ALIMENTS**  
POBLENOU

RECOLLIDA D'ALIMENTS  
DISSABTES, d'11 a 13h  
A l'Ateneu Flor de Maig (C/Dr. Trueta, 195)

SUPORT MUTU I AUTOGESTIÓ  
RECOLLIDA DE DINERS  
Nº de Compte: ES65 1491 0001 2621 4629 7029

SABATERS DES DE 1870

**Villarroya**

Rambra Poblenou, 45  
Tel. 93 485 27 90  
08005 Barcelona

**GELATERIA** FABRICACIÓ PRÒPIA & ARTESANA  
casa fundada l'any 1912

Ché que hotchata!

**EL TIO CHE**

Rbla. del Poblenou, 44-46  
08005 BCN  
Tel. 93 309 18 72  
[www.eltioche.com](http://www.eltioche.com)

**Joan Valls**  
Tot en Moda Home

C/. Ramon Turró, 216  
tel. 932 210 084

**CLÍNICA DENTAL GLÓRIES**

**Dr. José Fco. López Alias**

DIAGNÓSTICO + PRESUPUESTO GRATUITO

Rbla. del Poble Nou, 157-159 1º1º  
08018 BCN TEL. 93 485 37 93

**CLINICA VETERINARIA**  
POBLENOU

TELS. 93 300 8726 - 93 300 6021  
CAMÍ ANTIC DE VALÈNCIA 18 • 08005 BCN  
[www.vetpoblenou.com/blog](http://www.vetpoblenou.com/blog)

HORARI: dilluns a divendres, 9-14h i 17-20h / dissabtes, 10-14h

**FARMÀCIA JAUME GIRÓ LOPERENA**

DERMOFARMÀCIA  
FÒRMULES MAGISTRALS  
HOMEOPÀTIA - FITOTERÀPIA  
DIETÈTICA - ELEXIRS FLORALS

93 307 15 17  
Mària Aguiló / Pujadas



se aproximem (portuguès)  
zblizmy sie (polonès)  
acerquémonos (castellà)  
لنقترب (àrab)  
давай станем ближе (rus)  
rapprochons-nous (francès)  
آنہی قریب آتے ہی (urdú)  
sa ne apropiem (romanès)  
achuysamullaychig (quítxua)  
arrimem-nos (català valencià)  
let's get closer (anglès)  
მოდი მიუახლოვდეთ (georgià)  
avviciniamoci (italià)...

## Vint-i-dos anys després

## seguim dient APROPEM-NOS



«Apropem-nos» es diu així en la dotzena de llengües que parla el veïnat i alumnat que ha fet possible el recital de Sant Jordi d'enguany a la biblioteca del Poblenou. Una celebració doble en què a més de contribuir a la programació cultural amb un recital multilingüe hem celebrat els 22 anys d'Apropem-nos, projecte i servei creat des de l'Associació de Veïnes i Veïns del Poblenou el 2001, que després de dues dècades continua sent referent d'una acció comunitària acollidora i compromesa a la ciutat. Montse Milà, implicada des dels orígens, expressa com «va ser buscant quin era el nom més adequat que es va definir l'objectiu a aconseguir. Més enllà de donar suport a persones, es pretenia crear comunitat i això només es podia fer des de la coneixença. Calia apropar-nos per saber qui era cadascú perquè només l'intercanvi genera confiança». I aquest repte va anar aplegant persones voluntàries per a l'acollida lingüística així com personal especialitzat per a l'acollida jurídica i laboral. Un entramat de relacions al servei de qui ho tenia i encara ho té més complicat. I és en aquest punt on se situa el recital, un moment d'apropar-se a la tradició però també d'apropar-nos persones que no ho estem tant en el nostre dia a dia per comprovar tot el que compartim. La Pilar, una veïna voluntària, recorda que «"apropar-se" significa esdevenir

companyes, les que comparteixen el pa. A més, compartint paraules ens apropem».



### Apropem-nos des del professorat

«Ja fa molts anys que faig de voluntària fent classes de castellà a dones immigrants. Per mi és una magnífica experiència que tothom hauria de provar algun cop. He conegut al llarg d'aquests anys moltes dones de diferents països i cultures. Amb totes he compartit experiències, sentiments, aprenentatges i tant i tant coses. Per mi és un intercanvi cultural, una fluïdesa de sentiments, un acompanyament i, sobretot, un ajut a dues bandes». (Montse Moreno)

«A la classe de català vaig demanar què volia dir "apropem-nos", i era tan fàcil i difícil a la vegada quan vens de lluny, d'una altra cultura i ho has d'aprendre tot. Considero que la clau és

conviure compartint sense diferències de "colors", permetent-nos ser d'una manera propera. Fent fàcils les convívencies. Avui aquí ens estem apropant!» (Carles Brunsó)

«Estic en el curs d'alfabetització i soc molt feliç de col·laborar amb Apropem-nos. Aquí ens trobem persones de tot arreu que vivim al barri del Poblenou, un barri acollidor i molt ric en diversitat cultural. Aquesta diversitat la compartim amb respecte i anem aprenent les unes de les altres. El nostre curs és molt enriquidor. D'aquesta manera es va teixint alhora una integració i socialització per a una millor convivència. És molt gratificant veure l'evolució dia a dia de dones amb moltes i moltes ganes d'aprendre». (Mercè Pijem)

### Apropem-nos des del teixit associatiu

Un grapat d'entitats del Poblenou i barris propers també han dit la seva amb textos per a l'ocasió: Festival Escena Poblenou, Radars, FabLab BCN, Larre i Hospice.

I el recital es va tancar, igual que aquest article, amb una abraçada que ens aplega, «l'abraçada que totes ens mereixem. La que recolza, uneix i ens magnifica. La que fem amb esforç i la que també esperem». Gràcies a totes i tots per fer-ho possible!

Doris Boira

Tècnica d'acollida lingüística d'Apropem-nos



## Qualsevol dia et pot caure un repte a les mans

Treballa al CUESB



Qualsevol dia et pot caure un repte a les mans. A mi, fa uns quants dies em van oferir fer un escrit sobre el CUESB (Centre d'Urgències i Emergències Socials de Barcelona), perquè es conegui una mica més el servei.

Escriure sobre el CUESB... «Interessant», vaig pensar, «per a tu que t'agrada escriure i mai li has dedicat unes línies... I bé, fa gairebé una dècada que treballes aquí, hauria de ser fàcil, no?»

Però, com explicar tot el que he viscut, totes aquelles situacions en què l'equip hem hagut de donar-ho tot? Hauria de parlar dels casos més mediàtics, com Germanwings, l'atemptat de la Rambla, les conseqüències de la guerra d'Ucraïna o la pròpia pandèmia i tot el que engloba? Seria millor que parlés d'emergències més freqüents, com ara informar una família de la mort sobtada d'un familiar o bé ajudar els ciutadans que s'han quedat sense llar a causa d'un incendi o un esfondrament? I, és clar, també hauria de dedicar un temps a totes les urgències que atenem, ja sigui la

caiguda sense danys d'una persona gran que no es pot aixecar o el suport puntual a algú que ha perdut temporalment el seu cuidador, ja sigui fent-li el menjar, netejant-la o anant a fer-li la compra. Potser, amb aquesta informació, el barri es podria fer una imatge del que és treballar al CUESB.

Encara que hi mancava molta informació, no? Què he de fer amb el suport que donem a les famílies desnonades o desallotjades, i el suport psicològic i ajuda en general a aquelles persones que ho necessiten? D'això també hauria d'escriure. O de totes les valoracions que fem, ja sigui al domicili o al carrer, per poder detectar el grau de vulnerabilitat dels ciutadans i veure si els podem ajudar.

«Mare meva, quina feinada!»

Bé, i potser hauria de dedicar un punt i apart a tota la quantitat de trucades que rebem cada dia. Persones que truquen angoixades, cadascuna amb les seves problemàtiques. O bé els ciutadans que truquen preocupats per la situació d'altres ciutadans.

I, evidentment, no em puc oblidar de tots els serveis que fem conjuntament amb Bombers, Guàrdia Urbana, Mossos d'Esquadra o SEM. O totes les coordinacions diàries amb serveis socials, hospitals, residències, pensions o d'altres serveis específics de l'Ajuntament.

Això ja seria un escrit més detallat.

Encara que tampoc estaria complet. Què he de fer dels casos estranys, com ara aquell músic noruec que treballava en un creuer i el vaixell va fer parada a Barcelona i després no va arribar a temps de tornar-hi a pujar? O aquell ciutadà que patia la síndrome de Diògenes, que havia ocupat gairebé tot casa seva amb roba nova que comprava al Corte Inglés...

Potser seria millor escriure sobre els treballadors. Fer-ne una mena de presentació. Quines qualitats hem de tenir, com a equip i individualment, per poder fer la nostra feina el millor possible i alhora no emportar-te a casa tot allò que veus. Estaria bé evocar els sentiments que afloren en segons quins serveis o potser escriure sobre l'esforç que tots hem de fer perquè aquest servei estigui sempre a la disposició de la ciutat. I què dir de quan et mossegues el llavi en veure que un company arriba d'un servei amb les ulleres de sol posades perquè no li vegis els ulls? O el sentiment de frustració que de vegades genera aquest servei quan encara que vols ajudar, no pots fer-ho.

També podria elaborar algun tipus d'informe més tècnic on es veiés els diferents tipus de professionals que hi treballen i les funcions que desenvolupa cadascú: parlar dels tècnics, dels psicòlegs, dels treballadors socials..., o bé del pilar que encaixa les peces, el cap de torn.

No sé...

Qualsevol dia et pot caure un repte a les mans, però aquesta vegada potser m'estalvio la feinada i no escric res.

Xavi M.

Treballador del CUESB

# L'ají de pollastre de la Rocío Milagros

Novament una ciutadana del Perú que viu entre nosaltres, Rocío Milagros Mamani Cruz, ens explica la seva història, ens proposa una recepta i ens mostra la duresa de la immigració i com n'és de difícil la regularització.

La Rocío va néixer a Lima, té 34 anys i un fill de 5. És la petita de sis germans i l'única que viu a Espanya. De pares separats, la família es dedica a la confecció, una professió molt habitual perquè poden accedir amb molta facilitat a roba, fils, botons... Els germans tenen microempreses de confecció que després venen, i la mare i el pare són venedors ambulants també de la roba que cusen i d'altres objectes. Al Perú no hi ha Seguretat Social i només compten amb una paga de 250 soles per als majors de 65 anys, que és equivalent a 70 o 80 €, però anar a comprar surt més car que aquí (una ampolla d'aigua de 1 ½ litre costa 5 soles, un pollastre, 25).

Ella i la seva parella es van conèixer molt joves, aviat les coses van començar

a no anar bé però, per l'educació rebuda, un marit era per a tota la vida. La seva família sempre ha tingut pocs recursos i ella ha treballat des dels 17 anys, però diu que la seva parella era poc constant en les feines i que li era infidel. La Rocío va decidir separar-se i ho va fer durant sis mesos, però van refer la relació i va quedar embarassada. Ell no volia la criatura però ella va voler continuar i es van separar novament quan estava de tres mesos. La Rocío va llogar una habitació i va treballar de dependent fins als nou mesos. El noi l'ajudava en les despeses però mai es va preocupar pel seu estat fins que la seva mare, que va viatjar al Perú, el va aconsellar. Ell va assistir al part de l'Íker i el visitava sovint, però la relació de parella no es va recuperar.

Tota la família del noi viu a Espanya des de fa 15 anys i li van proposar que vingués. Ell no es volia separar del fill i va dir que, en tot cas, vindrien tots tres. La mare els va pagar els bitllets i

quan el nen tenia onze mesos van venir i es van instal·lar al pis de la família. La Rocío feia feines de neteja, però ell va començar a beure i no tenia cura del nen. Després de moltes discussions ell va deixar el pis. Abans de la pandèmia va conèixer un noi d'aquí, separat i amb una filla, que vivia amb la seva mare. La va convèncer de viure junts però la convivència es va complicar perquè la mare feia moltes diferències entre les criatures i renyava constantment l'Íker sense tenir en compte que era tan petit (tenia dos anys i mig i la nena un i mig).

Davant d'aquesta situació la Rocío va decidir marxar i va anar a viure a casa d'unes tietes del nen, on va estar vuit mesos dormint amb el seu fill en un matàs a terra. Treballava quatre hores al dia, cuidant una parella gran amb discapacitat i sense fills que durant una hora tenia una treballadora familiar. Va saber que volien contractar una persona a jornada completa i els va proposar treballar

pels mateixos 600 € que estava cobrant i pagar-se les despeses a canvi de poder-hi viure amb el seu fill, que passava el dia a l'escola i els caps de setmana estava amb el pare. Va començar com a interna de dilluns a diumenge i sortia tres hores cada tarda. La Rocío diu que durant l'any que hi van estar es van agafar afecte i força confiança. L'Íker se'ls estimava i els deia iaio.

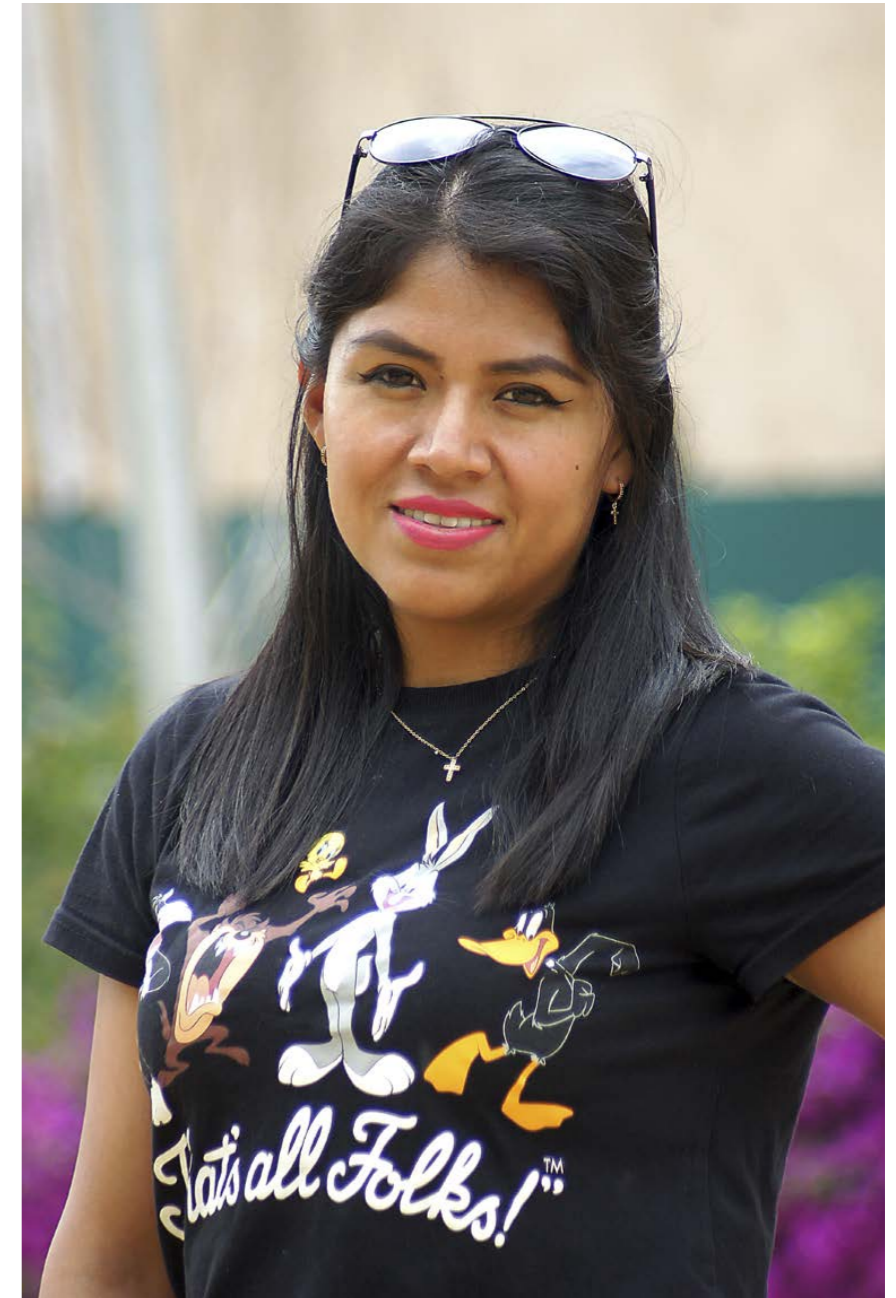
La Rocío els va demanar que li fessin un contracte que li permetés regularitzar-se i que ella es pagaria la SS. Li anaven donant allargues fins que un dia li van dir que havien buscat una altra noia perquè ella, en tenir un fill, no els podia atendre bé. Va haver de marxar a mig mes sense saber on anar i només li van pagar la mitat del sou. Sap que si hagués anat a un advocat els hagués pogut denunciar, però diu que els valors que ha après de la seva mare no li ho permeten.

La pressió que va rebre el nen i els diferents canvis de casa han condicionat la seva conducta actual. Va a l'escola i a l'esplai. És molt tímid, li costa la relació amb els iguals i necessita ajuda psicològica.

Ha connectat amb Serveis Socials i Càritas per demanar un pis d'acollida. La Rocío forma part de l'Olla Solidària, grup de suport mutu i xarxa d'aliments lligada a Apropem-nos, i una companya del grup li ha llogat una habitació. Fa feines esporàdiques principalment de neteja.

Montse Milà

*Si teniu una recepta amb història que us agradaria compartir, envieu-la a [elpoblenou@elpoblenou.cat](mailto:elpoblenou@elpoblenou.cat)*



## Ají de pollo

### Ingredientes

- 1 pechuga de pollo entera
- 1 litro de agua
- 1 pastilla de caldo de pollo
- 2 cucharadas de aceite
- 1 cebolla picada fina
- 2 ajíes amarillos sin pepitas
- 6 rebanadas de pan de molde blanco sin orilla
- 1 taza de leche evaporada
- 1 cucharadita de cúrcuma molida
- ½ taza de queso parmesano rallado fino
- ½ taza de nueces picadas
- Sal marina a gusto
- Mezcla de pimientas a gusto
- 1 huevo
- Aceitunas negras a gusto
- Arroz blanco

### Elaboración

1. Poner el agua en una olla grande, hervir y luego agregar la pastilla de caldo de pollo y revolver hasta que ésta se disuelva. Agregar la pechuga de pollo entera y cocinar durante 30 minutos o hasta que el pollo esté bien cocido.
2. Sacar el pollo del caldo y con las manos deshilarlo. Reservar de forma separada el pollo y el caldo en el que se cocinó.
3. Calentar el aceite en una olla grande y cocinar la cebolla junto al ají, condimentar con la sal y la mezcla de pimientas. Cocinar hasta que la cebolla esté transparente y blanda.
4. Remojar el pan de molde en una taza del caldo de pollo que sobró de la cocción. Escurrir el pan y luego licuar junto a la leche evaporada, cebolla y ajíes. Volver todo a la olla y cocinar por 8 minutos. Agregar la cúrcuma molida, el pollo deshilarado, queso parmesano y nueces. Si estuviera muy espeso, agregar del caldo de pollo reservado.
5. Servir acompañado de arroz blanco, un huevo duro cortado en cuartos y aceitunas.

# Situació intolerable a massa centres escolars!



Foto: Emilio Morenatti

Per sort és poc probable que la calor a les aules signifiqui un augment de la mortalitat, ja que aquest augment se sol relacionar amb malalties prèvies o edat avançada, que no són els problemes majoritaris de la població infantil del país, però ¿som conscients de com pot afectar la seva experiència d'aprenentatge i la seva relació el lloc on passen més temps durant el dia?

Unes quantes escoles del barri fa anys que es queixen repetidament al Consorci d'Educació perquè no estan preparades per a les altes temperatures que solen patir uns cinc o sis mesos del curs dels deu

que dura, ja que les condicions estructurals de molts centres, sense possibilitat de ventilació correcta i sense ombra, són tan dolentes que des del març l'alumnat ja treu els pantalons curts de l'armari per no tornar-los-hi fins al novembre.

Alguns centres, com l'escola Vila Olímpica o l'escola Poblenou, han tingut la sort de ser elegits com a refugis climàtics i s'han pogut beneficiar d'un programa de transformació que valoren moltíssim perquè realment ha millorat les condicions educatives. Però d'altres s'han de conformar amb les solucions d'emergència clarament insuficients (ventiladors mòbils de

poca potència) que els va proporcionar el Consorci després del manifest que van presentar més de 150 associacions de famílies de Catalunya pel setembre de l'any passat. Per això, s'estan tornant a mobilitzar per reclamar un pla urgent contra la calor a les escoles, amb solucions de millora tèrmica adaptades a cada centre, que han de ser prèvies a qualsevol instal·lació de climatització, ja que permeten reduir les necessitats energètiques i, per tant, haurien de ser sempre la prioritat.

Notícia a betevé



## Bona idea per canviar el món



Reconeixement a la nostra Guia per a la rehabilitació climàtica dels barris de la ciutat, amb el Poblenou com a cas d'estudi

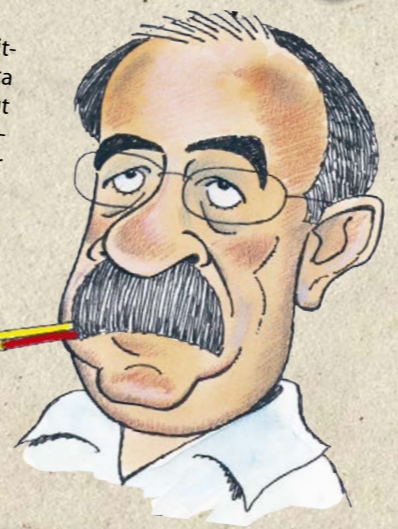
El 9 de juny, durant l'acte de celebració del Dia Mundial del Medi Ambient organitzat per la Xarxa Barcelona + Sostenible, la guia que l'AVV vam elaborar amb la FAVB i la UPC (i que vam exposar a la biblioteca Manuel Arranz pel maig del 2022) va ser reconeguda com a Bona Idea per Canviar el Món de l'any 22, dins de l'Objectiu 3: Qualitat ambiental i salut, del Compromís Ciutadà per la Sostenibilitat. Nou iniciatives més van rebre aquest reconeixement, una per a cada objectiu del Compromís.

Es va valorar molt que la guia pugui servir com a referent i esperem que ajudarà que les seves recomanacions d'adaptació de l'espai públic per fer front als impactes del canvi climàtic s'apliquin a l'hora de pensar el nostre entorn, que necessitem pacificat i més verd; ens hi va la salut, tant física com mental!

## Puyal

Amb l'exposició realitzada al Casino l'Aliança s'ha rendit un merescut homenatge a Manel Puyal a qui devem tant per haver contribuït amb les seves il·lustracions a molts cartells reivindicatius del barri i a infinitat de caricatures en la revista Carrer i en aquesta mateixa de l'AVV.

Mai li estarem prou agraïts pel seu generós compromís.



## Festes de maig, fira d'entitats, vida al carrer



Enguany a la fira d'entitats l'Associació de Veïns i Veïnes hem volgut mostrar tres dels eixos de treball que més ens preocupen i ens ocupen.

Vam tornar a treure al carrer l'exposició "El Poblenou i el canvi climàtic", que podeu visitar al nostre web ([www.elpoblenou.cat](http://www.elpoblenou.cat)). Com ens afecta al barri, quins són els reptes i algunes solucions per fer front al canvi climàtic explicat de manera clara i didàctica.

El Pla Comunitari del Poblenou, Apropem-nos, que des de fa 22 anys gestiona l'AVV, també va ser-hi. A banda d'explicar les accions que s'estan duent a terme, ens vam centrar a recollir els temes, les necessitats o inquietuds que, des del treball i l'acció antiracista, considera el veïnat que cal visibilitzar i traslladar al debat públic.

Vam compartir espai amb la Comissió de Salut de Poblenou, formada per l'AVV del Parc i la Llacuna, l'ACS Bac de Roda i l'AVV del Poblenou. Aquesta comissió compta també amb la col·laboració dels professionals dels CAP del barri. La salut és un pilar del nostre benestar físic i emocional i cal reforçar i millorar-ne el finançament i la gestió. Volem donar a conèixer aquesta iniciativa i els seus objectius de treball i sobretot engrescar el veïnat a participar-hi.

Va ser un matí assolellat de primavera, molt mogut, amb molta gent interessada a conèixer les activitats i les propostes de l'Associació, que ha tancat el seu 50è aniversari amb una revista que recull una trajectòria de lluita veïnal compartida amb altres col·lectius del barri. I amb ells volem continuar fent camí.

## Fora la Llei Mordassa

Barcelona > Denúncia de la FAVB

### Ley Mordaza: Multado un vecino de Barcelona con 450 euros al cruzar una calle



Aquesta va ser la notícia més llegida del dia 24 de maig del diari *El Periódico*. Resulta que aquest veí és en Joan Maria Soler membre de l'equip redactor d'aquesta revista. La Llei Mordassa empara els abusos policials inclús per qüestions tan inversemblants com desobeir una ordre que no tenia ni cap ni peus. En aquest QR podeu llegir el comunicat de denúncia emès per l'AVV del Poblenou i la FAVB.



## Poblenou Fàbrica / Fabrica, a Ca l'Alier

'Poblenou Fàbrica / Fabrica', l'exposició-laboratori del patrimoni productiu tangible i immaterial del barri (del 5 de maig al 15 de juny a Ca l'Alier, Peré IV, 362).

BIT Habitat dona suport a Fab Lab Barcelona en l'exposició "POBLENOU FÀBRICA / FABRICA" que

es realitza en el marc del projecte d'Investigació Europeu CENTRINNO i Make Works de la UE, en col·laboració amb Poblenou Urban District, Departament d'Educació de la Generalitat de Catalunya, Ajuntament de Barcelona, Metabolic Institute i la Reinwardt Academy.

L'exposició mostra com el caràcter productiu de Poblenou s'ha transformat durant les últimes dècades, retratant l'evolució del seu patrimoni productiu i tangible i intangible i el seu potencial per promoure una economia més circular, inclusiva i diversa.



## 1969 Eduard Márquez L'Altra Editorial,

Veus i més veus.

La concatenació de veus protagonistes, anònimes o no, organitzades o no, col·lectives o en lluites individuals per la supervivència com a persona, clandestines o emparades per un règim franquista que sotmetia una ciutat grisa en la seva pell més visible, però que bullia sota

l'asfalt i es preparava per esclatar en milers d'espurnes de colors i multitud de grisos, de nova i diferent vida.

Les veus ens ho relaten sense embuts. Relaten un temps volgutament amagat, obviat, maquillat, i ens situen cruament en un relat sense contemplacions que expliquen fins a quin punt la societat

del tardofranquisme es rebel·la, és vigilada, és castigada, és diversa i aquesta diversitat espanta.

Eduard Márquez ens situa en un 1969 que es pot considerar l'any 1 del final del règim franquista, i ho fa sense filtres, sense afegitoris, sense relat superflu... ho fa transcrivint veus. Les VEUS de la nostra història més propera.

## Noves promocions de la cooperativa d'habitatges Fem Ciutat

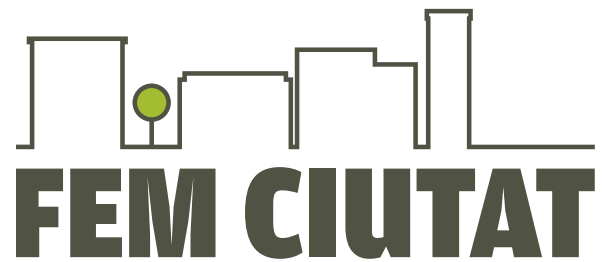
Gardunya



El Turó



Fòrum Litoral



# FEM CIUTAT

COOPERATIVA D'HABITATGES

[www.femciutat.cat](http://www.femciutat.cat) [info@femciutat.cat](mailto:info@femciutat.cat)

#SantJoanBCN

# SANT JOAN 2023 de JUNY

Totes les activitats  
dels barris de Sant Martí:



[ja.cat/SantJoanSM23](http://ja.cat/SantJoanSM23)

Districte de  
Sant Martí  
@Bcn\_SantMartí

Ajuntament de  
Barcelona

