

# EL POBLENOU

Revista de l'Associació de Veïns i Veïnes del Poblenou - [www.elpoblenou.cat](http://www.elpoblenou.cat) - abril 2023 - n. 121

**Ajuntament,  
on poses el focus?**



## ÍNDEX

Editorial.....	3
Seguim esperant compromís públic	
En portada.....	4
Maig 2109 - maig 2023: un mandat municipal més En què l'hem notat al Poblenou? El Poblenou del veïnat Espai d'equipaments per a la Cambra de Comerç Comunitat Energètica del Poblenou: de petita a gran escala Les obres d'urbanització del carrer Pere IV	
Espai violeta.....	13
Totes les dones hem treballat sempre	
Vida de barri.....	14
General Electric, el Poblenou i la recomposició del sector	
Salut.....	16
Malestar emocional Amics de la Salut Mental al Poblenou	
Memòria històrica.....	18
De J. M. Huertas Claveria a Otili Alba Polo	
Receptes de món.....	20
La recepta peruana de la Cyntia Paola	
Apropem-nos / Pla comunitari.....	21
Apropem-nos, una crida	
Tauler de notícies.....	22
Festa final dels 50 anys de l'Associ Els carrers s'omplen de color violeta Projecte de Ciència Ciutadana sobre olors al Poblenou R.ES.P.I.R.A. Hem visitat el Centre d'Atenció a l'Emergència	

## Associació de Veïns i Veïnes del Poblenou

Rambla del Poblenou, 49, 08005 BCN Tel. 933 569 732  
 elpoblenou@elpoblenou.cat www.elpoblenou.cat  
 Secretaria..... dilluns, dimecres i dijous de 7 a 9 h  
 Assessoria urbanística..... dimecres de 7 a 9 h (concerteu hora)

## Fes-te soci/sòcia

Perquè els problemes del barri surtin a la llum i es resolguin ens cal ser una entitat forta, és per això que la teva aportació és important.

- La nostra entitat està formada de persones com tu, unes només aporten poc més d'un euro al mes de quota, altres hi dediquen part del seu temps lliure en la defensa del barri. De la manera que sigui, com més serem més força tindrem.
- Rebràs la revista *El Poblenou* a casa i tindràs dret a estar informat i a participar en la vida interna de l'entitat.
- Ser soci/a de la nostra entitat no comporta cap avantatge material: no som una empresa de serveis ni depenem de cap administració. Les quotes de socis són bàsiques per garantir la nostra independència.
- L'única condició per ser soci és que estimis el barri.
- L'únic benefici que tindràs és la satisfacció de contribuir a fer-lo més habitable.

**Alta de soci/a**

Nom i cognoms: .....

Adreça: .....

Població: ..... CP: .....

Telèfon: ..... @ mail: .....

DNI: .....

Quota anual: 20 €  Quota de suport de ..... €

Domiciliació del pagament a través de la Caixa/banc: .....

IBAN: .....

(Signatura)

Revista *El Poblenou* n.121  
 ABRIL - 2023

Edició:  
 Associació de Veïns i Veïnes del Poblenou

Equip de Redacció: Salva Clarós, Montse Milà, Marc Andreu, Joan Maria Soler, Estrella Pineda, Toni Coll

Col·laboradors: Meritxell M. Pauné, Marike Chalier, Joan Herrera, Josep Vallhonestà, Xavier Suárez, Marià Hispano Vilaseca, Arianna Vindici

Coordinació: Toni Coll

Fotografies/gràfia: Joan Maria Soler, Salva Clarós, RERENOMFOTO, Toni Coll, Somcomunitats.coop

Portada: Joan Maria Soler

Correcció: Josep Pascual

Disseny gràfic / maquetació: Joan Maria Soler

Tirada: 3.000 exemplars

Publicitat:  
 comercialelpoblenou@gmail.com  
 Dipòsit legal: B-48543-97

**El Consell de Redacció i l'AVVP no es fan responsables de les opinions expressades en les col·laboracions inserides a la revista, que han de considerar-se com a opinions personals dels sotassinats, tret de l'editorial i tot allò que està signat com a Redacció. La revista és de distribució gratuïta i es finança a través de la quota dels socis de l'AVVP i dels espònsors i anunciants (la línia editorial és absolutament independent d'aquestes institucions i empreses).**

# Seguim esperant compromís públic

Ara fa un any, a l'editorial "Ens encarem a grans reptes", de la revista *El Poblenou* n. 116, escrivíem i reflexionàvem respecte a la necessitat de fer partícips a veïns i veïnes i a entitats i col·lectius del barri de dues decisions que esperàvem imminents i que han marcat i seguiran marcant el tarannà que ha de configurar el nostre futur com a col·lectivitat.

La primera era l'aprovació de la Modificació del Pla General Metropolità (MPGM) del 22@, que al nostre entendre anterior en molts aspectes, sobretot en la menor afectació de l'habitatge existent, en la conservació dels passatges i patrimoni, així com en la perspectiva dels nous eixos verds i la necessitat de revisar el nou espai públic amb una visió que haurem d'assegurar que compleixi amb la imprescindible mirada de gènere. Dit això, però, ens preocupa la capacitat que el planejament admet de construir nou habitatge privat al barri, que solament pot fer créixer el perill de gentrificació del Poblenou. L'habitatge que ens cal al Poblenou és habitatge públic de lloguer! I en aquesta tensió entre públic i privat, aquests darrers mesos ens preocupa la velocitat de creuer que ha agafat la inversió privada que contempla el planejament, en contraposició a la poca capacitat d'inversió pública, i que aquesta sempre, o en la majoria de casos, estigui vinculada prioritàriament a actuacions privades i no a l'interès més general del veïnat del barri. Necessitem una planificació i un calendari clar de la inversió pública en l'espai públic, en el verd i en l'espai urbà, així com respecte als equipaments públics.

I la segona decisió que esperàvem, precisament vinculada a aquesta necessitat de nous equipaments públics que es deriva del nou planejament, era la resposta a la crida al treball conjunt entre Districte de Sant Martí i la Taula d'Equipaments del Poblenou per a la revisió i la redefinició del Pla d'Equipaments per a adaptar-lo a les noves realitats socials i demogràfiques del barri. Lluny de respondre a aquella crida, el Districte ha continuat fent propostes aleatòries sobre equipaments concrets que contradiuen els acords que hi havia al barri, i fetes sense perspectiva global i sense cap voluntat de consens i participació ciutadana.

Seguim exigint, doncs, una nova proposta de futur per a un barri que ha patit, i està patint, profundes transformacions que reclamen nous plantejaments dels serveis bàsics en matèria d'educació, d'atenció a la ciutadania i els drets de les persones, de serveis de salut pública i de proximitat, espais per a la cultura, etc. I necessitem fer-ho amb nous criteris d'inclusió, de cohesió, de defensa de drets col·lectius, que només es garantiran si aquest treball el fem de manera participada.

Des de l'AVV mantenim la voluntat de compromís de les entitats i de col·lectius que formen part de la Taula d'Equipaments per compartir aquest treball, però avui encara ens falta el compromís del Districte per fer aquest exercici de manera compartida, oberta, i amb voluntat de construir un Poblenou més cohesionat i preparat per als nous reptes en una ciutat que es transforma.

Seguim esperant aquest compromís!

La Junta de l'AVVP

Maig 2109 - maig 2023:  
un mandat municipal més

# En què l'hem notat al Poblenou?

El que es podria imaginar com un mandat de continuïtat, ens preguntem si no s'ha acabat com un mandat inexistent

Han passat quatre anys des de les darreres eleccions municipals. Un cop més ens trobem en el moment de fer balanç d'un mandat evidentment marcat per una pandèmia que, des del març de 2020, ha trastocat qualsevol dinàmica i previsió que poguéssim haver fet i que, per tant, condiona molt l'anàlisi de la gestió municipal durant aquests darrers anys.

Reconeixem l'esforç i la capacitat de reacció que el govern municipal ha demostrat davant d'una crisi global que el va obligar a treballar col·lectivament, des de la proximitat que li correspon a un ajuntament, per assumir les necessitats i les conseqüències d'una assistència sanitària que va necessitar d'un reforç extraordinari en material i espais complementaris, sumat a l'ingent esforç i voluntat de centenars, de milers, de treballadors i treballadores de la sanitat i d'altres serveis públics, que es van mostrar com a imprescindibles i fonamentals per entomar moments de crisi col·lectiva. És bo recordar en moments de balanç la importància de reforçar els serveis públics com a garants del funcio-

nament col·lectiu del nostre sistema de convivència.

Però més enllà de la covid i de les seves conseqüències, que ja hem anat analitzant i que haurem de continuar prenent com a referència, avui volem centrar-nos en un balanç molt més proper i que com a veïns i veïnes del Poblenou cal que valorem: quin ha estat el paper del govern del districte de Sant Martí en referència a aquelles polítiques més de proximitat i quotidianitat. Un equip de govern provinent d'un pacte municipal de ciutat entre Barcelona en Comú i el PSC, que va atorgar la regidoria del districte de Sant Martí a David Escudé (PSC).

No farem avui un balanç detallat de la feina feta; de fet, esperem que des de l'equip de govern del Districte ens presentin un document de balanç i d'acció de govern respecte a les perspectives inicials i del Pla d'Actuació Municipal (PAD) que es va marcar a l'inici del mandat. Serà llavors quan, des de l'AVV, podrem fer una valoració estricta de l'acció de govern del Districte. Però sí que ja podem avançar

que hi ha qüestions, que per a nosaltres eren absolutament prioritàries en aquest mandat, que han quedat o bé aturades, o oblidades o potser intencionadament amagades; ens referim a la necessitat de treballar en una **Taula d'Habitatge**, en què entitats i administració puguem compartir mancances i urgències; a la necessitat de consensuar amb les entitats, organitzacions i col·lectius que, des de la **Taula d'Equipaments**, hem reclamat el compliment i la revisió del mapa d'equipaments del barri, considerant i tenint en compte les noves realitats socials i demogràfiques del Poblenou; per no parlar del projecte, quatre anys més aturat, per recuperar patrimonialment i socialment el complex de **Can Ricart** de nou oblidat en aquest mandat, i a més petita escala, l'abandó a què ha estat sotmesa l'antiga **casa de l'Assumpta**, del final de la Rambla, i que es mereix un projecte de dinamització i manteniment acordat amb el veïnat... Són quatre exemples als que afegim la manca d'inversió per executar la **part pública** del projecte aprovat definitivament del **22@**. No ens podem permetre el des-



equilibri entre la capacitat d'inversió privada, amb la repercussió que aquesta inversió en promoció immobiliària privada i d'oficines representa per al barri, i la manca de la inversió pública que ho compensi.

Preferim, doncs, com deïem, fer avui una anàlisi, des de la vivència col·lectiva com a Associació de Veïns i Veïnes i de la nostra experiència de treball conjunt amb altres entitats i associacions i col·lectius del barri, de la relació i els mètodes que en aquest mandat s'han instituït respecte al que hauria de ser la comunicació, informació i possible col·laboració, i ja no diem la codecisió, entre l'administració i la ciutadania organitzada o no.

Des d'aquest punt de vista de la relació-participació entre el Districte i les entitats veïnals i de tot tipus als barris, certament, i ens sap greu haver-ho d'explicitar tan cruament, només podem parlar de manca de comunicació i diàleg. Aquesta clara i evident sensació ens porta a definir aquests quatre darrers anys al Districte d'anys d'inactivitat real, suavitzada solament per una certa inèrcia de les polítiques de ciutat i de projectes encarrilats en altres moments, i que han avançat sense cap altra anàlisi ni valoració prèvies.

Aquesta es la sensació que ens deixa el mandat municipal que va des de juny del 2019 al maig del 2023. Si ens ho mi-

La pandèmia fa evident la importància de reforçar els serveis públics com a garants del funcionament col·lectiu

Esperem que l'equip de govern del Districte ens presenti un document de balanç i d'acció de govern

Cal un debat imprescindible sobre model de ciutat en un moment de crisi mediambiental i canvis socioeconòmics

rem amb ulls de poblenovins, la gestió pública dels responsables municipals al Districte d'aquests darrers anys ha estat inexistent. Ni tan sols la podem qualificar de dolenta, ha estat inexistent. Sembla que les autoritats polítiques del Districte no han captat el que vol dir posar-se a gestionar el bé públic, allò col·lectiu, allò que requereix ineludiblement debat col·lectiu, treballar propostes per arribar, en la mesura del possible, a consensos que només són possibles si es treballen i es propicien.

El diumenge 28 de maig tornarem a votar per un nou mandat municipal. Unes eleccions que se'ns presenten disputades, amb un debat central, profund i imprescindible sobre el model de ciutat que ens cal, per adaptar-nos a la realitat d'emergència climàtica i de canvis socioeconòmics que, amb urgència, cal que afrontem com a ciutadania, exigint que l'administració local ens acompanyi des de les seves responsabilitats en la gestió i les polítiques públiques.

AVV Poblenou

# El Poblenou del veïnat

Tot sembla indicar que la inestabilitat poblacional del nostre barri continuarà oberta els anys vinents. Malgrat ser un barri històric, el Poblenou és lluny de ser un barri consolidat. El 22@ encara té un milió de metres quadrats per desenvolupar i la forta incidència del turisme continua tenint uns promotors ben motivats. I ens trobem, doncs, que el Poblenou s'acosta a la xifra de cent mil habitants (els ha duplicat en una generació); però és que, a més, hi ha una població, de nombre molt considerable, que és flotant, d'estades efímeres però constants (turistes, estudiants, passavolants tecnològics), i té un fort impacte en l'espai públic i en els serveis (restauració, mobilitat, residències d'estudiants –hotels encoberts–). Els anys vinents també tendirà a augmentar la classe mitjana alta, l'alta i la molt alta, que són els que tenen poder adquisitiu per accedir als 1.561 habitatges en règim de lliure mercat (*lofts* inclosos) que es faran al 22@. En contraposició, continuarà la sagnia dels fills i filles del barri, expulsats en no poder pagar el cost de l'habitatge. Per frenar aquest procés haurem d'estar molt a sobre perquè la previsió de nous habitatges de règim de Protecció Oficial (quasi set mil al 22@) siguin una realitat i pressionar molt perquè la gran majoria d'aquests siguin públics i de lloguer, i també s'haurà de facilitar sòl a les cooperatives d'habitatge i vetllar perquè els set-cents habitatges socials que anuncia el planejament no quedin en un calaix. S'estima que el 22@ converteixi l'@ en tres zeros, és a dir, que faci augmentar la població del Poblenou en 22.000 persones. Al marge –mai més ben dit– de la demografia descrita, continuaran sent veïns i veïnes del Poblenou molta gent empobrida, gent gran precària amb lloguers vitalicis que encara resisteixen i els hereus dels qui han viscut en assentaments al barri i que actualment malviuen sense papers de les engrunes d'un barri de moda.

En definitiva, tenim al davant el futur d'un Poblenou extremadament polaritzat que necessitarà com l'aigua reconfigurar la cohesió social dels sectors populars si vol afrontar els reptes sistèmics que tenim al davant i que dia a dia afecten la vida de barri: la crisi econòmica i l'ecològica. Exposem a continuació algunes de les mesures concretes que des de l'AVV plantejarem als qui siguin escollits per a governar la ciutat els quatre anys vinents:



## Enfortiment comunitari

- Consolidar el futur del projecte comunitari d'Apropem-nos. Dotar-lo d'una gestió que no depengui exclusivament del voluntarisme de l'AVV del Poblenou.
- Potenciar l'associacionisme i les seves activitats culturals amb més recursos públics. Defensar el Centre Cívic de Can Felipa com a centre de cultura innovadora oberta al barri. Consolidar la fàbrica de creació de l'Escocesa i limitar al màxim la privatització de Palo Alto. Ampliar la biblioteca de Can Saladrigas.
- Potenciar la vida econòmica de barri: comerç de proximitat, economia social i solidària (Taula Eix Pere IV), economia circular.
- Empoderament de les iniciatives de resistència i propositives de canvi social: cooperatives de consum, d'habitatge, horts urbans, resistència a desnonaments, punts liles...



## Mobilitat

- Connexió dels tramvies per la Diagonal (no és del Poblenou, però ens afecta molt).
- Estudi de la viabilitat d'una nova línia Bus H (Horitzontal) davant l'increment d'habitants i treballadors/es (60.000 segons les previsions).
- Pacificació del trànsit en tots els entorns escolars.
- Execució dels eixos verds previstos en la MPGM del 22@ sense supeditar-los a la inversió privada.



## Equipaments

- Elaborar un nou Pla d'equipaments tal com demana la Taula d'Equipaments del Poblenou.
- Planificar i fixar dates d'execució dels nous equipaments previstos en els plans urbanístics del 22@ i Glòries. El CAP de Glòries és prioritari.
- Rehabilitació immediata de Can Ricart i l'Escocesa.
- Escola d'adults. Desdoblar l'actual de la rambla del Poblenou amb una altra seu física al Besòs.
- Executar un poliesportiu nou al barri (el CEM de Can Felipa necessita renovar-se) sense afectacions a espais públics ni a equipaments existents.
- Punts liles permanents. Destinar la caseta de l'Assumpta del final de la Rambla a aquesta finalitat.
- Equipaments escolars. Diàleg continu del Consorci amb la Plataforma d'Educació del Poblenou per programar el cobriment de les necessitats escolars especialment a secundària i la ubicació definitiva de les instal·lacions provisionals. Obertura, com a mínim, d'una nova escola bressol pública.



## Espai públic

- Reducció de terrasses en els espais d'alta intensitat, i en concret a la Rambla.
- Garantir el descans del veïnat amb plans de xoc en zones conflictives com el *Triángulo Golfo*. El descans és un dret bàsic que s'ha de fer respectar sense deixar de promoure la cultura

## Línies de treball que a parer de l'AVV el proper Ajuntament hauria d'executar

de la tolerància, cada cop més necessària per a la convivència.

- Arranjament de les places verdes del barri, intervenció integral en les més grans, plaça Gandhi, Dr. Trueta, Huertas Claveria, Creu Roja i la nova plaça que hi ha entre l'escola Poblenou i els Bombers del carrer Castella, batejar aquesta plaça amb el nom de Manel Andreu.
- Executar la zona verda pendent del Pla de la Llacuna (passatge Aymà/passeig Clavell).
- Acabar la plaça de les Glòries.
- Dignificar l'espai del Pou de Món del Parc del Centre.
- Destinar a un equipament de proximitat el solar públic cedit a la Cambra de Comerç (Diagonal, 59) tal com marca la seva qualificació urbanística.



## Habitatge urbanisme

- Habitatge públic i de lloguer. Malgrat que la reforma del 22@ no va contemplar tot l'habitatge públic i de lloguer que demanàvem en les nostres al·legacions, volem que es faci realitat el que es va aprovar. Inversió pública per acabar les promocions que estan en marxa i iniciar les pendents. També les del Pla de Glòries. Crear habitatges públics conseqüència de les reunions que es generin. Habitatge social i residències assistides.
- Potenciar les cooperatives d'habitatge.
- Creació de la Taula d'Habitatge del Districte, des de la qual AVV i col·lectius puguem fer seguiment i incidència contra els processos de gentrificació del barri.
- Plans de xoc (habitatge social, pla d'usos, assessorament antimobbing immobiliari...).
- Pla contra l'anomenada gentrificació verda, conseqüència de la millora de l'entorn urbà.

- Decreixement de les infraestructures turístiques: hotels, HUT (habitatges d'ús turístic). Tot el Poblenou ha de ser considerat Zona 1 del PEUAT. Control perquè les residències d'estudiants no esdevinguin establiments hotelers encoberts.
- Acabar la remodelació de tot el carrer Pere IV. Dotar tot el carrer de la mateixa coherència, també en el seu pas pel Parc del Centre.
- Remodelació del passeig Marítim fins al Fòrum.



## Crisi climàtica i ecològica

- Convertir la prova pilot de la Comunitat Energètica del Poblenou en una opció oberta a tot el barri i poder compartir tots els excedents de generació elèctrica solar del màxim de teulades. L'Ajuntament ha de posar a disposició tot el sostre possible, no solament d'equipaments sinó també amb la instal·lació de pèrgoles de captació en espai públic.
- Impacte climàtic. Portar a terme les directrius de l'estudi del Poblenou elaborat per la UPC, l'AVV i la Favb el 2022 (reverdificació de l'espai públic, paviment Albedo...). Refugis climàtics, rehabilitació d'edificis.
- Incidir en la reducció de residus i en les bones pràctiques mediambientals en la seva gestió. Estudiar la implementació del sistema Porta a Porta en alguns indrets del barri, ja que està demostrat que és la mesura més eficaç per assolir les directrius europees.
- Eliminar tot l'amiant dels equipaments i de la zona compresa dins una rodona de cent metres de radi de les instal·lacions escolars i esportives. Incentivar l'erradicació de tot l'amiant privat. Control dels processos d'erradicació.

Redacció

# Espai d'equipaments per a la Cambra de Comerç

## La futura seu de la Cambra de Comerç al 22@ fa enfadar el moviment veïnal

La futura seu de la Cambra de Comerç, ubicada en un gratacel al 22@ —a l'avinguda Diagonal, número 59, cantonada amb Selva de Mar—, remou el moviment veïnal de Sant Martí, abans i tot de formalitzar-se el projecte. Es tracta d'una iniciativa que va començar a gestar-se en temps de l'alcalde Joan Clos i que s'ha concretat durant el mandat d'Ada Colau: l'Ajuntament de Barcelona va adjudicar el 2006 a la Cambra el dret de superfície a 75 anys amb opció de compra d'un terreny municipal per fer-hi un edifici d'oficines, i des del 2019 es compromet a ser-ne el principal logater.

Fonts de la Cambra confirmen que negocia amb el Consistori els últims "serrells" per "tancar els acords", que requeriran una aprovació definitiva dels òrgans de Govern municipals. Tant el conveni general com el contracte d'arrendament "estan en tramitació, però no s'han formalitzat", confirmen portaveus del govern Colau. En un comunicat, la Favb i les associacions veïnals del Poblenou, Diagonal Mar i el Front Marítim han titllat l'operació d'"escàndol en tota regla" per la "privatització *de facto* d'un sòl públic".

### Lloguer municipal durant 35 anys

La iniciativa s'ha publicitat molt poc, cosa que ha afavorit la difusió de dades errònies i confusions. L'abril del 2019, la tinent d'alcaldia Janet Sanz i l'aleshores president de l'entitat Miquel Valls van firmar un conveni que actualitzava el del 2006, afegint-hi el lloguer municipal. Aquest nou acord es va aprovar al plenari de Barcelona el 3 de maig, a tres setmanes de les eleccions. Segons aquests documents, l'Ajuntament llogarà 13 de les 21 plantes del futur edifici, que suposen més de 12.000 m², per a oficines i arxius, i amb capacitat per a un miler de treballadors, que ara estan dispersos en espais de lloguers més cars. L'arrendament seria per "no menys de

35 anys" a partir del lliurament, que es preveia per al 2022, però que ja s'estima per a la segona meitat del 2026. El preu màxim que pagarà el Consistori són 13,8 euros/m², és a dir, uns 4,4 milions d'euros anuals amb l'IVA inclòs.

### Possible pèrdua de sòl públic

La cessió d'ús firmada el 2006 donava dret a la Cambra a comprar el solar municipal. De moment, la interessada no té decidit si ho vol fer o no. Si no s'efectua la compra, l'edifici ja construït i en funcionament passaria a mans municipals l'any 2085. En cas contrari, el terreny es privatitzarà i el Consistori serà un llogater més de l'immoble.

El projecte acumula un gran retard, primer a causa de la crisi immobiliària i més tard perquè va ser qüestionat dins la mateixa Cambra després de la victòria de la candidatura independentista Eines de País. Entre una cosa i l'altra, va quedar obsoleta la data límit (2020) per a la compra d'un edifici que no s'havia ni començat a construir. Així, entitat i Consistori van pactar el setembre del 2021 allargar l'opció de compra del terreny fins al juny del 2030. "El nou preu fixat és de 16.152.000 euros, actualitzable anualment amb l'IPC", indiquen fonts municipals.

### Externalització de l'obra

Per complicar més l'operació, la Cambra vol recórrer a un inversor privat que financi la construcció de l'edifici. Fonts de l'ens empresarial confirmen que preveu treure a licitació "a principi del segon trimestre del 2023" un contracte per construir el gratacel, llogar-ne les plantes i fer-ne el manteniment durant 35 anys. Passat aquest termini, la Cambra recuperaria el control de l'espai. L'ens empresarial li pagaria a aquest tercer uns 5,5 milions d'euros anuals. Ja disposa de llicència d'obra i calcula que, un cop adjudicat el contracte, la nova seu pot estar enllestida en 30 mesos.

### Dos milions a fons perdut

Una clau per entendre la reactivació del projecte és el cost que té l'espera. Els últims quatre anys, la Cambra ha hagut de pagar a fons perdut a l'Ajuntament un cànon anual per mantenir la cessió d'ús del solar. Les quantitats aportades des del 2018 fins al 2021 sumen quasi dos milions d'euros. El govern d'Ada Colau defensa l'operació per abaratir el lloguer de les seves oficines sense haver de fer cap inversió directa i dona per fet que la venda no es consumarà: "L'interès municipal en aquesta operació és poder disposar d'un edifici corporatiu per a oficines, a un preu de lloguer per sota del preu de les oficines a la ciutat i sense haver de destinar una part del pla d'inversions, i que a la finalització del dret de superfície passarà a ser municipal".

### Enuig veïnal

Al moviment veïnal aquesta operació li sembla "de molt difícil justificació". "No sembla que aquesta actuació vagi en la direcció de guanyar patrimoni municipal per reduir la important despesa en lloguer corrent que afronta l'Ajuntament", afegeix el comunicat de la Favb i les associacions veïnals de la zona. Trobaria molt més lògic "que l'Ajuntament fos el promotor d'aquest edifici per poder ubicar-hi les seves oficines i els equipaments de proximitat que el barri necessita". "Que en un solar públic amb qualificació de 7B (equipaments comunitaris i de proximitat de nova creació) es pugui fer negoci immobiliari llogant oficines no és admissible i dubtem de la seva legalitat", assenyala, per afegir també que veu "excessiva" l'alçada prevista. "Estem estupefactes per la nul·la informació donada al veïnat", remata el comunicat.

Meritxell M. Pauné

Article publicat en la revista *Carrer* n.162



RERENOMFOTO

## Comunicat

### de la Favb i de les AVV del Poblenou, Diagonal Mar i Front Marítim

Veiem amb molta preocupació la cessió d'un solar públic del 22@ a la Cambra de Comerç de Barcelona, l'ús del qual està qualificat d'equipament. Demanem explicacions.

- En una situació en què cal revisar la necessitat d'equipaments per al barri i on concretament l'AVV Diagonal Mar reclama des de fa anys un Casal de Gent Gran, destinar un espai públic com a seu d'una corporació empresarial no sembla el més indicat.
- Segons les declaracions en roda de premsa de la presidenta de la Cambra, Mònica Roca, l'Ajuntament els cedirà durant 85 anys i amb dret a compra el solar públic de la Diagonal cantonada Selva de Mar per fer-hi un gratacel de 21 plantes. Calculen que amortitzaran la inversió en deu anys. L'acord amb l'Ajuntament té origen el 2006, amb l'alcalde Joan Clos.
- L'Ajuntament es compromet a ocupar durant 35 anys 13 de les plan-

tes per ubicar-hi els departaments d'Ecologia, Urbanisme, Infraestructures i Mobilitat. Volem conèixer el protocol signat i la relació contractual i servituds econòmiques que comporta l'ús d'unes oficines que no seran de propietat municipal, però sí que estaran en sòl municipal. Fonts periodístiques indiquen que aquest lloguer suposarà 3,8 milions anuals a les arques públiques. No sembla que aquesta actuació vagi en la direcció de guanyar patrimoni municipal per reduir la important despesa en lloguer corrent que afronta l'Ajuntament, tal com s'ha fet en altres indrets de la ciutat, com la Model, Via Laietana o Can Batlló.

- I què passa amb la resta de les plantes? Que en un solar públic amb qualificació de 7B (equipaments comunitaris i de proximitat de nova creació) es pugui fer negoci immobiliari llogant oficines no és admissible i dubtem de la seva legalitat. A més, l'alçada de 21 plantes és excessiva.

- La doble operació econòmica de la Cambra, que posarà la seva actual seu al mercat immobiliari i que, per altra banda, traurà beneficis del lloguer de les oficines del nou edifici, indica que efectivament la Cambra de Comerç té excel·lència en fer negoci, però zero vocació de servei públic.

Davant de tot això estem estupefactes per la nul·la informació que el Districte i l'Ajuntament han donat al veïnat sobre aquesta operació. Exigim saber-ne tots els detalls, malgrat que sembla de molt difícil justificació i un escàndol en tota regla la privatització *de facto* d'un sòl públic. És senzill d'entendre que allò correcte seria que l'Ajuntament fos el promotor d'aquest edifici per poder ubicar-hi les seves oficines i els equipaments de proximitat que el barri necessita.

Favb, Avv del Poblenou, Front Marítim i Diagonal Mar

# Comunitat Energètica del Poblenou: de petita a gran escala

«El model de consum i generació d'energia que tenim actualment, basat principalment en combustibles fòssils, és un dels principals causants del canvi climàtic. Revertir aquest model de consum i transitar cap a un ús racional de l'energia, basat en l'estalvi, l'eficiència energètica i la generació renovable i local, on es prioritzi l'autoconsum i l'autogeneració, és bàsic per assolir els objectius i compromisos de la ciutat enfront de l'emergència climàtica. La ciutadania hi ha de tenir un paper cabdal i prendre el lideratge.»

Aquesta introducció és extreta de la declaració d'emergència climàtica que va presentar l'Ajuntament de Barcelona el 15 de gener del 2020, en què es comprometia a més «a accelerar la implantació de generació renovable als edificis municipals (escoles bressol, equipaments culturals, esportius...) i a l'espai públic incorporant 6 MWp més de generació fotovoltaica al parc municipal l'any 2025».

Quan es va publicar, des de l'AVV ja feia uns quants mesos que havíem enviat a l'Ajuntament una proposta per estudiar junts com potenciar la generació fotovoltaica als edificis públics del barri. Per tant, quan a més l'Institut Quatre Cantons va sol·licitar la incorporació de generació energètica solar a l'escola, ja vam tenir els primers



components per a la creació de la Comunitat Energètica del Poblenou.

Des de l'inici, es va veure com una oportunitat per implicar més edificis i el gener del 2021 l'Ajuntament ens presentava una anàlisi de potencials de generació en un radi de 500 m (el límit d'actuació per a les comunitats energètiques en aquell moment) al voltant de l'Institut, que avaluava el potencial de generació a les teulades públiques de l'entorn en 644 kW (considerant, a més del Quatre Cantons, fins a quinze equips municipals, com altres escoles i instituts, el Mercat de la Unió, el Museu Oliva Artés o la Biblioteca Manuel Arranz, per exemple).

No obstant això, l'Ajuntament, que va agafar el lideratge del projecte en ser l'inversor inicial, va optar per una primera implementació limitada al Quatre Cantons. Aquest projecte pilot va arrencar el març del 2022 amb l'objectiu principal d'activar la comunitat, és a dir, treballar el concepte

de comunitat energètica público-privada i definir entre tots els actors els límits de la seva actuació.

Actualment, aquesta comunitat encara no és consumidora de l'energia que podria subministrar-li la teulada instal·lada fa més d'un any per culpa de la lentitud dels tràmits de regulació i les traves que posa Endesa per retardar aquest empoderament comunitari, però això, malauradament, és la situació que pateixen la gran majoria de les instal·lacions d'autoconsum a Espanya i sabem que s'acabarà solucionant.

Ara bé, aquesta lentitud en l'accés real a l'energia autoproduïda hauria de motivar potenciar més instal·lacions com més aviat millor per assegurar el compliment dels compromisos adquirits pel propi Ajuntament per a l'any 2025.

I sobretot no justifica la demora en les decisions respecte a la forma jurídica que encara no s'ha decidit, i aquest punt és el que més ens amoïna des de l'AVV ja que aquesta definició de la forma d'organització és el pas previ a la possibilitat d'ampliació i de canvi d'escala.

Tenim clar que estendre l'estratègia d'autoconsum de forma tan generalitzada com es pugui és un element clau per poder operar com una comunitat energètica amb vocació d'arribar a tots els veïns i veïnes, i també al comerç i als sectors productius del barri. Per tant, s'ha de definir com més aviat millor com permetre la participació de l'Ajuntament de Barcelona conjuntament amb una associació d'usuaris que permeti també la participació d'empreses i comerços.

Considerant que, per altra banda, des del novembre del 2022, el límit d'aquest ús compartit s'ha estès fins a un radi de 2.000 m, volem proposar que l'embrió existent sigui la base per a la constitució d'una comunitat energètica per a tot el barri amb l'ambició d'oferir, a més de generació elèctrica compartida,

altres serveis energètics.

Estem pensant en un pla en tres fases que permetria:

1. La concreció dels 644 kWp de potencia corresponents a instal·lacions a les 16 teulades plantejades inicialment per l'Ajuntament,
2. L'extensió de l'autoconsum compartit a grans espais de generació que permetin proveir el conjunt del barri aportant una potencia addicional aproximada de 1000 kWp. Les instal·lacions que es podrien fixar en aquesta etapa serien:
  - el poliesportiu de la Marbella,
  - el cementiri del Poblenou,
  - els altres centres escolars que entren en el nou límit de 2.000 m.
3. La incorporació d'iniciatives per fomentar la cessió de teulades privades a la xarxa compartida, de tal manera que els privats poguessin cedir els drets de superfície a canvi de rebre una part de l'energia produïda i accedir a la comunitat energètica amb un preu de l'energia més barat.

Per tot això s'han de fer efectives com més aviat millor la concreció i l'extensió del model.

Som conscients que tenim una oportunitat única i que l'hem d'aprofitar per convertir un sistema basat en l'energia fòssil, unificat, centralitzat i vertical en un model en què el consumidor, com a ciutadà, participa també en les decisions. No és només un canvi econòmic o energètic, sinó també social.

Això representa la democratització que volem del consum energètic: la ciutadania energètica.

Marike Charlier, Joan Herrera, Salvador Clarós i Joan Maria Soler

## Les obres d'urbanització del carrer Pere IV

Les obres d'urbanització del carrer de Pere IV s'han allargat molt en el temps, i tot indica que encara s'allargaran més ja que no es veu per part del govern municipal cap intenció d'accelerar un ritme que no es correspon amb la importància de la via. El projecte de Pere IV es va començar a gestar en el mandat municipal de l'alcalde Trias (2011-2015) quan l'AVV del Poblenou va proposar retornar a Pere IV el rol de via principal del barri amb caràcter més cívic que no pas de trànsit com havia sigut en el passat. El MUHBA explica en un dels seus llibrets de sala, *PERE IV Passatge major del Poblenou*, la importància d'aquest carrer: «El carrer de Pere IV és un eix històric del Poblenou, i de tot Barcelona. Era la carretera de Mataró i vora seu es va formar, a partir de mitjan segle XIX, un districte industrial que arribà a ser el més gran de la Mediterrània occidental». Quan mires el mapa de la ciutat, no costa gaire identificar a primer cop d'ull quines són les traces significatives amb valor estructurant, sovint perquè desquaden de la morfologia quadricular i per la seva dimensió i capacitat connectora: de la Ciutadella al Besòs.

El problema és que el departament d'Urbanisme de l'Ajuntament sembla no haver entès mai la importància que l'eix Pere IV o el pol cultural i econòmic de Can Ricart tenen com a generadors de jerarquia i d'estructura urbana. Una renovació urbana del Poblenou en la gramàtica del 22@ i la superilla Barcelona sense intenció ni sentit, és a dir, que no defineix prioritats i compromisos ciutadans, difícilment assolirà cap cota d'èxit. Simplement s'arrossegarà des de les directrius que per defecte imposa el mercat.

El retard d'unes obres que ja fa prop de 10 anys que duren explica altres dissonàncies. La unitat de projecte es va perdent pel camí per culpa del temps. Un tram amb carril bici, un altre tram sense. Abans busos ara sense bus, el tractament vegetal també canviant... El principal embull que és l'encreuament de Pere IV amb la Diagonal, és a dir, la intersecció de la via més històrica d'aquest indret de la ciutat amb la més moderna, que a més travessa un Parc del Centre que no ajuda pas a relacionar res sinó a segmentar, és el gran repte que sembla que ningú vol encarar. La darrera notícia



per part dels responsables municipals és que això correspon més a la Diagonal que a la urbanització de Pere IV, com rentant-se les mans: ja ho pensarà algú, que nosaltres no volem prendre mal! Doncs aquest, senyors, és un dels reptes al qual haurien de donar resposta aquells que es presentaran el maig vinent a les eleccions municipals. Estarem encantats d'escoltar les propostes.

S. Clarós

## Totes les dones hem treballat sempre

No fa gaire arreu del món s'ha commemorat el 8 de Març, Dia Internacional de les Dones Treballadores, no només en memòria de les 146 treballadores tèxtils que van morir el 1908 en un gran incendi —segurament provocat per l'empresari— que va destruir la fàbrica de Nova York on treballaven i on romanien tancades com a protesta, sinó també per les lluites de totes les dones del món per unes condicions de vida i de treball dignes.

Una data molt significativa que ens fa pensar que encara queden molts drets a reivindicar i guanyar, especialment en aquells aspectes que afecten les dones pensionistes i les dones grans:

- Les dones pensionistes perceben de mitjana unes pensions que són un 40% inferiors a les que perceben els homes en la mateixa situació.
- Les dones reben majoritàriament pensions de viduïtat, mentre que els homes reben majoritàriament pensions per jubilació.
- La pensió mitjana de jubilació dels homes dobla la pensió mitjana de viduïtat de les dones.
- La bretxa més gran a què s'enfronten les dones és en la pensió de jubilació (un 42,3% menys), i en la pensió per incapacitats permanents.
- La pensió mitjana de jubilació dels homes és d'uns 500 € més al mes que la de les dones.
- La bretxa de gènere s'amplia amb l'edat. Les dones de més de 75 anys cobren una pensió de jubilació de menys de 700 € de mitjana.
- Les pensions no contributives, és a dir les més baixes, són percebudes majoritàriament per dones.



Les diferències salarials entre homes i dones a l'Estat espanyol se situen en el 35,7% a favor dels homes.

Aquesta diferència d'ingressos s'incrementa a mesura que avança l'edat. Si bé l'escletxa és més estreta entre les persones joves, a partir dels 35 anys comença a accentuar-se, coincidint amb la maternitat de moltes dones, així com amb l'assumpció d'altres tasques de cures en la família. Una escletxa que, evidentment, es veu reflectida en les jubilacions.

Pensem en les nostres àvies i mares, dones que han passat la vida treballant primer al camp o a la indústria o netejant cases d'altres, en molts casos sense que els haguessin cotitzat per la feina feta,

i després seguien la seva llarga jornada encarregant-se de tots els treballs de cures de la família. Després de tota una vida de treball, es veuen obligades a dependre de les pensions de viduïtat o de les dels seus marits, fet que en alguns casos pot convertir-se en una dependència o convivència no desitjada si a més existeix violència de gènere.

Aquesta discriminació, desigualtat i abús de poder per part de la societat ha fet que les dones grans tinguem menys recursos i més dificultats per viure dignament.

La pobresa té cara de dona!

Estrella Pineda

**interdomicilio**

- ✓ Servicio doméstico
- ✓ Cuidado de mayores
- ✓ Cuidado de niños

**INTERDOMICILIO BARCELONA MAR**  
Passatge de Mas de Roda,  
6 - 14, 08005 Barcelona

**699 96 05 28**

www.interdomicilio.com

**XARXA D'ALIMENTS**  
POBLENOU

SUPORT MUTU I AUTOGESTIÓ

RECOLLIDA DE DINERS  
Nº de Compte: ES65 1491 0001 2621 4629 7029

RECOLLIDA D'ALIMENTS  
DISSABTES, d'11 a 13h  
A l'Ateneu Flor de Maig (C/Dr. Trueta, 195)

# General Electric, el Poblenou i la recomposició del sector energètic

## General Electric ha presentat un ERO que afecta el centre de treball del Poblenou

L'empresa d'enginyeria de parcs eòlics General Electric ha presentat un ERO per acomiadar una part dels treballadors i treballadores. La plantilla es va mobilitzar el 31 de gener passat contra la pretensió de l'empresa d'acomiar unes dues-centes persones del centre de treball del Poblenou, convocant una jornada de vaga. Unes dues-centes cinquanta persones es van manifestar davant la delegació del Govern al carrer Mallorca, on el Comitè d'Empresa es va entrevistar amb el subdelegat del Govern per demanar la seva intermediació a fi de reduir l'impacte de l'ERO. Tot i que l'empresa justifica els acomiadaments per adaptar la seva força de treball a la realitat del mercat, costa d'entendre la mesura just quan la necessitat d'instal·lar renovables per assolir una major autonomia energètica és un imperatiu ineludible per fer

front al canvi climàtic.

En parlem amb **Marc Maymó** que és delegat sindical per CCOO i president del Comitè d'Empresa de la divisió eòlica de General Electric (GE). És enginyer aeronàutic per la UPM, i treballa de *technical leader* en el departament d'enginyeria de qualitat de GE Wind.



Per què GE ha presentat un expedient de regulació d'ocupació, i quantes persones estan afectades?

L'empresa presenta un ERO per acomiadar una part del personal, que inicialment afectava unes dues-centes persones a tot l'Estat, unes cent cinquanta a Barcelona. No obstant, estem negociant



una afectació a Barcelona per sota de les cent persones. La plantilla aquí, que és on es fa l'enginyeria de parcs eòlics, és de sis-centes persones distribuïdes aproximadament: quatre-centes, *onshore* (a terra); dues-centes, *offshore* (al mar); i entre vint-i-cinc i trenta, en el disseny de pales. Sumant altres centres de treball en el conjunt de l'Estat, la plantilla és d'unes nou-centes cinquanta persones. A Noblejas (Toledo) hi ha un centre de reparació. La fàbrica de Buñuel (Navarra) es va tancar el 2016, i ara tot es fabrica fora: *onshore* a Alemanya i *offshore* a França.

Moltes tecnològiques estan acomiadant personal arreu del món. Sembla un contrasentit que justament els sectors emergents amb més expectatives de creixement facin aquests acomiadaments. Què al·lega l'empresa? Per què GE vol acomiadar una part de la plantilla si el negoci dels parcs eòlics és un sector en creixement?

La raó principal del que al·lega l'empresa és una reducció del marge

operatiu per circumstàncies diverses que tenen a veure amb el mercat i amb el finançament de màquines cada cop més grans i costoses. També amb les subhastes de parcs eòlics... Les empreses es queixen que les subhastes que fan els governs per adjudicar la construcció de parcs eòlics no satisfan del tot l'expectativa de benefici de la part industrial. D'altra banda, els llargs terminis de temps des de la presentació de projectes, l'adjudicació, i fins a l'operativitat del parc, fan que acabi sent incerta la rendibilitat. La grandària de les màquines també és un factor problemàtic. Les màquines eòliques fixades a terra avui tenen unes potències entre 6 i 7 MW, i les marines se'n van cap als 18 MW. L'elevat cost de les inversions suposa també un factor de risc.

Al tancament d'aquesta edició d'*El Poblenou*, tot i que l'acord de l'ERO ja està tancat i ratificat, es continua negociant en l'execució d'aquest per reduir les afectacions.

Salvador Clarós

GE va aterrar al Poblenou l'any 2016 amb l'adquisició de la divisió energètica de la francesa Alstom, que havia absorbit una dècada abans (2007) la catalana Ecotècnia, empresa pionera a l'Estat espanyol en enginyeria i fabricació de màquines eòliques.

## Fem història

L'empresa Ecotècnia, una cooperativa industrial del grup Mondragón, va arribar al Poblenou primer al carrer Amistat, amb una cinquantena d'empleats, i més endavant va traslladar l'enginyeria de parcs eòlics i també una divisió fotovoltaica a l'edifici històric supervivent de *Metales y Platería Ribera* (Les Culleres) del carrer Roc Boronat. L'empresa, innovadora en el sector d'energia renovable, va experimentar un fort creixement i va arribar a tenir més de set-cents empleats entre el Poblenou i diverses fàbriques de construcció de màquines eòliques a Galícia i a Buñuel (Navarra). Aquesta darrera la va tancar GE el 2016. La necessitat d'ampliar capital per créixer va fer que Ecotècnia acabés en mans de la corporació multinacional francesa Alstom. A Catalunya ningú va apostar ni políticament ni financerament per una empresa d'un sector emergent com l'energia renovable. Però més endavant Alstom es va trobar amb problemes financers, i acabaria venent la divisió energètica, no sense disputes entre l'alemanya Siemens i General Electric, a favor del conglomerat industrial nord-americà.

Eren uns anys (2016) que, ja de sortida de la gran crisi econòmica, s'albirava un retorn a l'economia productiva amb expectatives de fort desplegament de les renovables. No va ser així a Catalunya, en què, per raons difícils d'entendre, es van frenar les renovables enlloc d'impulsar-les. La gran corporació industrial GE, que venia arrossegant pèrdues de rendibilitat dels negocis industrials als EUA, va instal·lar en unes oficines del 22@ la seva divisió financera *General Electric Capital Bank* per vendre hipoteques en plena bombolla immobiliària, però arran del crac de la borsa de 2008 va plegar veles, i acabaria marxant a Madrid anys més tard amb l'èxode d'empreses arran dels fets d'octubre de 2017. Aquest període de GE il·lustra bé la dinàmica dels cicles tecnoeconòmics: la fase de financerització dels negocis industrials en les dècades neoliberals en què moltes empreses van deslocalitzar les produccions amb acomiadaments massius, tot, fins a la fallida borsària i posterior represa industrial, ja amb el nou paradigma tecnològic que en aquest cas GE va articular amb la compra dels actius industrials energètics de companyies europees del sector renovable. L'alemanya Siemens volia quedar-se també amb l'apetosa empresa de parcs eòlics d'Alstom però la disputa amb GE es va resoldre, entre altres avatars, amb la detenció en sòl americà de Frederic Pierucci, alt directiu d'Alstom, que seria empresonat acusat de corrupció. Un episodi que recorda el més recent de Carlos Ghosn, president de l'aliança Nissan, Renault i Mitsubishi, arrestat i empresonat per les autoritats japoneses en plena disputa pel poder del conglomerat industrial del sector de l'automoció.

Aquest relat, explicat aquí molt sintèticament, té un fil comú al Poblenou representat icònicament per l'edifici avui catalogat de *Metales y Platería Ribera*, coneguda al barri com Les Culleres. Va ser una de les més importants indústries metal·lúrgiques de la ciutat que va créixer en l'industrialisme a la segona meitat del segle passat i va començar el declivi a partir de la crisi econòmica dels anys 70, l'anomenada crisi del petroli, que va encarir el cost de l'energia. La seva desaparició, com la de moltes altres empreses industrials del barri, va propiciar al cap dels anys la transformació d'aquell sòl en l'actual 22@, colonitzat per empreses tecnològiques de sectors emergents: Ecotècnia, Alstom i GE.



# Malestar emocional



Quan parlem de la malaltia o la salut també ho fem dels seus determinants interns i externs, és a dir, allò que provoca o facilita contreure malalties. Els determinants interns són els heretats de la biologia dels nostres pares i mares i els externs els proporcionats per l'entorn que ens envolta: clima fred o calorós, aire i aigua neta o parcialment contaminada, territori amb abundància de virus i bacteris patògens... Molts d'aquests determinants externs acaben sent modificats per l'acció humana perquè una organització i legislació adequada poden ajudar a combatre la contaminació i les infeccions bacterianes o víriques. Alhora també són determinants, externs i socials, tenir feina o estar a l'atur; viure en companyia o gaudir de xarxes de relacions. Per tant, l'organització, com ens relacionem i la major o menor intervenció de l'Estat, es constitueixen en factors que modifiquen l'entorn físic i social.

Però ara cada cop més se'ns posa de manifest un nou tipus extern i social que

podríem qualificar com a determinant **immateral** perquè apareix en societats tecnològicament avançades en què la **innovació** de tota mena va més ràpida que la **capacitat d'adaptació humana**. Han hagut de passar alguns milers d'anys perquè el conjunt de la societat fos plenament alfabetitzada —i encara això, no a tot el món—, en canvi ens hem digitalitzat en trenta anys. Som la primera generació en què pares i fills tenen mòbil al mateix temps i el primer cop que podem parlar de nadius digitals. Un món on, segons Francisco



Villar, psicòleg del Sant Joan de Déu, les noies i els nois utilitzen Internet per saber què n'espera, d'elles i ells, el món i no a l'inrevés. El correlat de tot això és el malestar que genera la velocitat dels canvis generals, i la dificultat d'afrontar els aspectes negatius que no són només tecnològics, sinó que afecten tots els aspectes de la vida quotidiana de joves, adults i vells.

Partint d'aquesta base, la nostra AVV vol donar espai i cobertura a dues iniciatives. Una és la d'una veïna que vol dinamitzar un Taller d'Envel·liment Saludable, adreçat a persones que viuen al barri i que mostren interès per créixer i aprendre. Aquest taller vol promoure un espai confortable, on es puguin manifestar opinions, emocions, coneixements, dubtes i neguits a partir de l'ajuda mútua i l'escolta.

L'altra és la que llegireu en l'article de Xavier Suárez en aquesta revista.

Josep Vallhonestà

# Amics de la Salut Mental al Poblenou

Aquest febrer passat Amics de la Salut Mental ha restablert les trobades presencials després de l'aturada provocada per la pandèmia de la covid.

El grup que hi participa està format per persones afectades, familiars i professionals i és obert a tothom interessat a compartir necessitats i experiències relacionades amb la salut mental. Per fer-ho, du a terme trobades quinzenals gratuïtes dinamitzades per voluntaris experts.

És un espai de trobada horitzontal on tothom pot compartir les seves experiències o necessitats d'una forma confidencial i amb respecte. Cal aclarir que l'horitzontalitat és donar el mateix valor als recursos utilitzats per persones o familiars afectats que als recursos reglats dels professionals. Utilitzem diferents tipus d'abordatges, ja sigui l'escolta activa, l'empatia, l'assertivitat, l'acompanyament o l'empoderament.

Les dinàmiques del grup són flexibles depenent de les necessitats del moment; tot i que en general utilitzen el model finlandès de Jaakko Seikkula, Diàleg Obert, i les Pràctiques Dialògiques i Col·laboratives.

L'objectiu principal és que cada persona s'empoderi a través de contactar amb les seves necessitats i es responsabilitzi de la seva recuperació; alhora que tots acompanyen i ajuden la resta del grup.

És una activitat bidireccional en què tots els components del grup donen i reben sense utilitzar els diagnòstics sinó

les dificultats personals. La riquesa del grup és la possibilitat d'escoltar la diversitat, acollir-la i respectar-la amb les diferents veus.

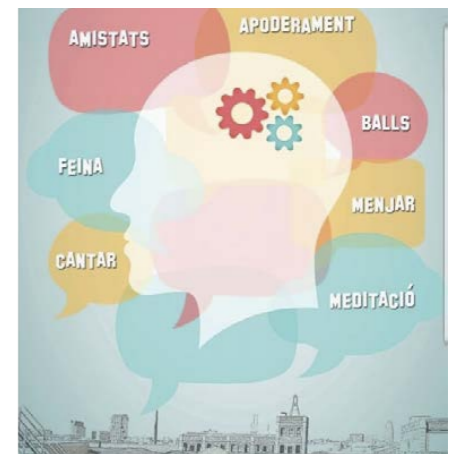
Feta aquesta presentació, només cal dir que les trobades les farem a l'espai de l'Associació de Veïnes i Veïns, al Casal de Barri, rambla del Poblenou, 49, els dimecres alterns de 17 a 19 hores i que els dinamitzadors habituals són Pilar Mingo i Xavier Suárez.

Si estàs interessat a participar o rebre més informació omple el formulari del web <https://amicsdelasalutmental.wordpress.com/> amb les teves dades o dona un cop d'ull a [facebook.com: Amics de la Salut Mental](https://facebook.com/AmicsdeSalutMental).

## Educació emocional oberta als veïns i veïnes

Des de fa anys el Centre d'Estudis Tibetans del Poblenou, al carrer Pere IV, 201, ofereix diverses activitats laiques com a eines per a millorar les sensacions que envolten la vida. Concretament, hi ha una intervenció psicosocial que s'anomena "Benestar interior i estil de vida", que està adreçada a les persones que volen millorar el seu benestar personal i el de les persones que els envolten. A totes les sessions es combinen una pràctica de meditació o *mindfulness* (atenció i consciència plena) amb una exposició temàtica d'estil de vida i benestar.

L'objectiu d'aquesta activitat és oferir uns coneixements pràctics en edu-



cació emocional recolzats en un aprenentatge en calma mental. La calma mental té un impacte beneficiós en moltes malalties orgàniques i psicològiques com l'ansietat o la depressió. D'aquesta manera augmenta la sensació de benestar personal a través de l'educació emocional i social; i, per altra banda, identifica la relació entre l'estil de vida saludable i el benestar personal.

Els temes que es tracten habitualment estan relacionats amb el pensament favorable, el sentiment agradable i la conducta constructiva en el marc dels hàbits de vida saludables i el benestar interior. Totes les sessions estan basades en el llibre *Educació conscient, estil de vida i benestar*.

Aquesta intervenció psicosocial es repeteix dues o tres vegades cada any al Centre Nagarjuna del Poblenou i està impartida per Núria Sala i Xavier Suárez.

Xavier Suárez

SABATERS DES DE 1870  
**Villarroya**  
Rambla Poblenou, 45  
Tel. 93 485 27 90  
08005 Barcelona

**GELATERIA** FABRICACIÓ PRÒPIA & ARTESANA casa fundada l'any 1912  
Rbla. del Poblenou, 44-46  
08005 BCN  
Tel. 93 309 18 72  
www.eltioche.com

**Joan Valls**  
Tot en Moda Home  
C/. Ramon Turró, 216  
tel. 932 210 084

**CLÍNICA DENTAL GLÓRIES**  
Dr. José Fco. López Alias  
DIAGNÓSTICO + PRESUPUESTO GRATUITO  
Rbla. del Poble Nou, 157-159 1º1º  
08018 BCN TEL. 93 485 37 93

**CLINICA VETERINARIA POBLENOU**  
TELS. 93 300 8726 - 93 300 6021  
CAMÍ ANTIC DE VALÈNCIA 18 • 08005 BCN  
www.vetpoblenou.com/blog  
HORARI: dilluns a divendres, 9-14h i 17-20h / dissabtes, 10-14h

**FARMÀCIA JAUME GIRÓ LOPERENA**  
93 307 15 17  
Mària Aguiló / Pujadas  
DERMOFARMÀCIA FÒRMULES MAGISTRALS HOMEOPÀTIA - FITOTERÀPIA DIETÈTICA - ELSIRS FLORALS

# De J. M. Huertas Claveria a Otili Alba Polo

## D'un passatge poblenoví, de la Segona República i de la llibertat



El diumenge 19 de febrer la gent del PSUC s'aplegava de nou al Fossar de la Pedrera a Montjuïc per retre homenatge als companys caiguts en la lluita antifranquista. És una cita important per a tots nosaltres: som ciutadans que avui gaudim de viure en democràcia i llibertat gràcies a dones i homes que lluitaren –en temps clandestins i violents– contra el feixisme. Enguany l'acte commemorava els primers camarades assassinats l'any 1941 pel règim franquista: Otili Alba Polo, Tomàs Pons i Albesa i Alejandro Matos. Aquests tres comunistes militaven dins la primera organització clandestina del PSUC a la Barcelona de la postguerra quan, a conseqüència d'una delació, foren detinguts juntament amb quaranta-nou companys i companyes més. Interrogatoris, pallisses i tortures. Condemnes elevadíssimes i tres condemnats a mort. L'Otili i en Tomàs foren afusellats al Camp de la Bota el 1941. El dirigent del PCE Alejandro Matos fou assassinat a la comissaria de policia el 1940.

L'homenatge omplí de dignitat Barcelona i un fossar de Montjuïc on encara avui descansen molts dels millors homes i dones d'aquest país. Gent gran, molts joves i dirigents polítics s'asseien davant un faristol engalanat amb les banderes del PSUC i de la República espanyola. Pre-

sents també familiars de Tomàs Pons i d'Otili Alba. Era l'hora dels discursos.

L'Associació Catalana de Persones Ex-preses Polítiques del Franquisme (ACPEPF) organitzava l'acte i el torn de paraules: un relat històric dels fets, un poema intens escrit pel tiet de l'Otili Alba i una intervenció de la fotògrafa Espe Pons per recordar el germà del seu avi (en Tomàs Pons) i reflexionar sobre la força de la memòria democràtica com a motor de llibertats.

Us demano –als lectors–, però, un temps per a explicar-vos una història viscuda dins la història d'aquest homenatge celebrat en memòria d'aquests homes i dones del PSUC. El relat sobre les vicissituds viscudes a causa d'aquesta caiguda de l'organització del PSUC de Barcelona l'any 1940 va ser possible arran d'una troballa documental feta a l'Arxiu Històric del Poblenou (AHPN), la d'un article escrit pel periodista i activista veïnàl Josep Maria Huertas Claveria. A «Los ciudadanos del pasaje» (*La Vanguardia*, 30 de setembre de 2003), Huertas Claveria ens parla del barri del Poblenou, de la postguerra, del naixement d'un carrer, de la resistència antifranquista i d'Otili Alba Polo, un poblenoví comunista que tot just amb 15 anys bastí barricades un 18 de juliol de 1936 al carrer Pere IV en defensa de la Segona República espanyo-

la. Qui era aquest jove? On vivia? Perquè enarborava la bandera del PSUC? Com va anar a parar al Camp de la Bota?

I en Huertas Claveria ens relata aquesta història: Un dia de 1941 una dona anomenada Carme Alba va pujar clandestinament del barri del Poblenou al fossar de la Pedrera a Montjuïc per instal·lar una tomba allà on creia que jeia el cadàver del seu germà Otili. El forjat que adornava la làpida l'havien fet d'amagat els treballadors de l'empresa Rivière, allà on treballava de comptable l'Otili. Al seu germà l'havien afusellat –juntament amb el seu gran amic Tomàs Pons i Albesa– soldats de l'exèrcit franquista al Camp de la Bota el 14 de maig de 1941. El seu delictes: ser militant del PSUC, responsable de propaganda del Comitè de Barcelona i actiu antifranquista de la primera postguerra. L'havien detingut el 5 de febrer de 1940 en la que fou la primera gran caiguda de militants del PSUC un cop finida la guerra civil. Cinquanta-tres militants, homes i dones, foren detinguts, interrogats i torturats. Dies després, l'Otili fou tancat a la presó Model de Barcelona, on rebia missatges d'ànim entrats clandestinament a la presó fent ús de les taronges com a amagatall, inserint diminuts documents dins la polpa. L'Otili feia quatre anys que havia ingressat, juntament

amb la seva germana Carme, a un PSUC fundat aquell mateix 1936. El seu tiet, Felip García –del comitè executiu– els havia enredat en l'aventura política del jove partit comunista català. El 18 de juliol d'aquell 1936, l'Otili no va dubtar ni per un segon a assaltar els carrers del Poblenou en defensa de la Segona República.

El barri obrer del Poblenou, l'alçament feixista, un jove comunista fill d'immigrants. Uns immigrants que construïren –juntament amb els treballadors catalans d'origen– entremig de camps, horts, el mar i les fàbriques, un barri que tot just es paria llavors. Fou el 1916 quan els seus pares, els de l'Otili, la Carme i en Josep, arribaren de terres llunyanes per a instal·lar-se a la fàbrica d'Espanya, a la Manchester catalana. El seu pare, de nom Otili, era originari de Garcimolina, un petit poble de la província de Conca. Fugia de la misèria i la fam. La mare, valenta i solidària, era originària de València. Ambdós, de cultura



María Alba neboda i Noemi neboda neta de l'Otili

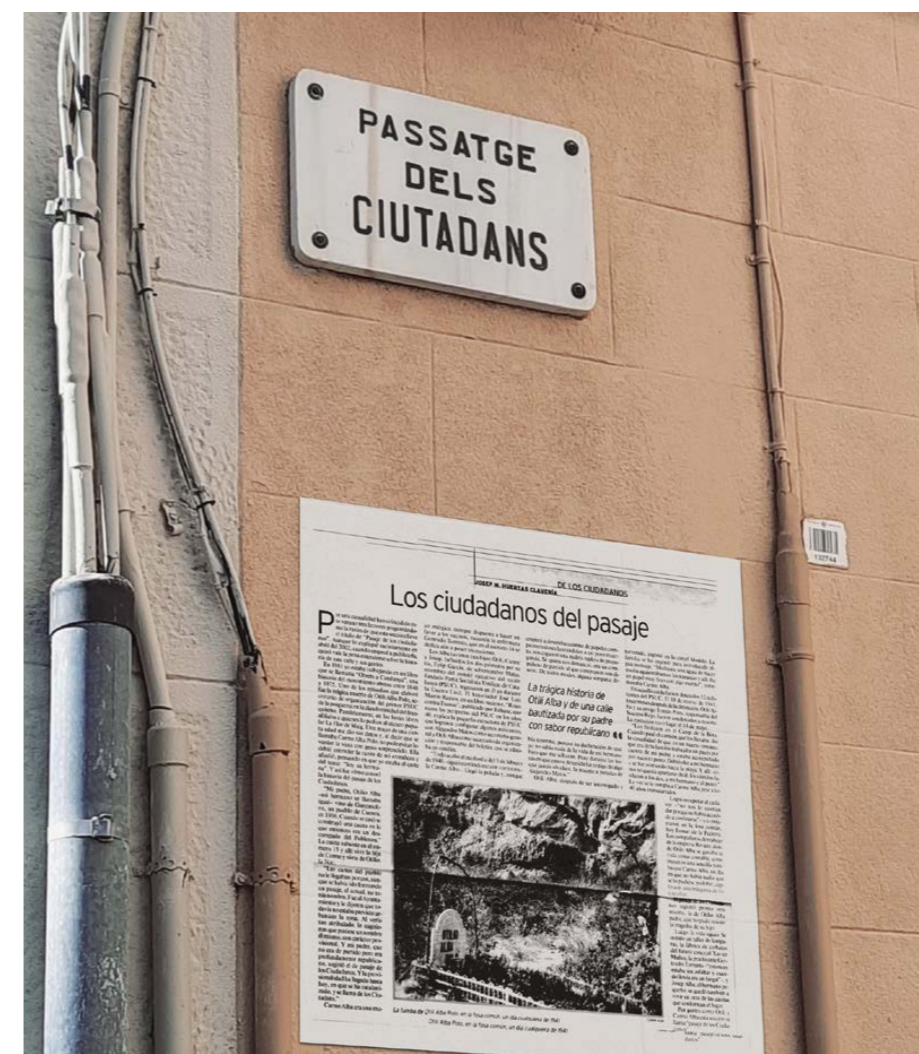
profundament republicana, cercaren al Poblenou un descampat on poder edificar la nova llar. Entre fangars i horts, aquell indret restava sense urbanitzar i era impossible rebre cap carta dels familiars en no disposar d'adreça postal. De caràcter ferm i disciplinat, l'Otili va creure necessari d'anar a l'Ajuntament de Barcelona i demanar posar nom al carrer on havia bastit casa seva. Un cop, dos cops..., i a la tercera, el funcionari

de la casa consistorial li respongué que posés ell mateix nom al carrer. I així ho va fer. L'Otili Alba, futur pare d'aquell jove comunista afusellat al Camp de la Bota, va decidir-se per un nom amb fortes arrels republicanes: passatge dels Ciutadans.

El passatge dels Ciutadans continua existint al Poblenou. La memòria d'aquesta història es custodia a l'AHPN dins d'un magnífic article d'en Huertas Claveria. Ara, avui, potser caldria que noves generacions de poblenovins i poblenovines il·luminin públicament aquestes històries –la del passatge popular del Poblenou, la d'un jove antifeixista, la d'una jove valenta que decidí pujar al fossar de Montjuïc, la de milers d'immigrants treballadors– reclamant que hi posin una placa que ens expliqui els orígens i la història antifeixista del passatge dels Ciutadans.

Marià Hispano Vilaseca

Arxiver i membre de l'ACPEPF



L'Associació Catalana de Persones Ex-preses Polítiques del Franquisme (ACPEPF) és una entitat de llarg recorregut històric que es va iniciar els anys 60 del segle passat, en clandestinitat, amb el nom de Comissions de Solidaritat, oberta a totes les persones interessades en la recuperació de la memòria de la lluita antifranquista, l'antifeixisme i la defensa dels valors democràtics.

Va ser a demanda de l'ACPEPF que des de l'AVV ens vam dirigir al passatge Ciutadans cercant algun familiar de l'Otili Alba per informar-los de l'homenatge que se li volia fer i convidar-los a assistir-hi. La família ja no viu al Poblenou, però la col·laboració del veïnat ens va permetre localitzar-la i fer possible la seva assistència a l'acte, que va ser molt emotiu.

L'ACPEPF i l'AVV proposaran a la regidoria de Memòria Democràtica de l'Ajuntament de Barcelona que al passatge Ciutadans una placa faci memòria de la lluita d'aquest veí i del seu assassinat pel règim franquista al Camp de la Bota.

Montse Milà

# La recepta peruana de la Cyntia Paola



Avui és la Cyntia Paola Uribe Lozada qui ens ofereix el *Lomo saltado* com a plat típic de la seva terra. La Cyntia va estudiar administració i treballava a recursos humans. Quan per qüestions de feina es va traslladar a Santa Anita va decidir que estudiaria psicologia que era el que més li agradava i ho va fer *on line*. «M'agraden molt els llibres, me'ls estimo i em costa veure que es llencen, casa meua n'és ple».

El seu marit, Robinson Charles, té 37 anys i va estudiar electrònica. Feia temps que vivien junts però quan van decidir emigrar van pensar que era el moment de casar-se. El Robinson té permís de treball i ha treballat en aire condicionat, però va tenir un accident fent la neteja d'una nau i ara, de dilluns a divendres, va a rehabilitació.

La Cyntia va venir a Barcelona el 2019, abans de la pandèmia, i en Robinson l'havia de seguir al cap de sis mesos però es van tancar les fronteres i van estar dos anys separats.

Quan la Cyntia va arribar, va fer

de voluntària *on line* a la Creu Roja, va treballar cuidant persones grans i va estar interna tenint cura d'una criatura. Ara viuen tots dos a casa d'una família peruana molt estimada, per a la qual al matí fa el menjar, a les tardes acompanya en Robinson a rehabilitació i els caps de setmana està interna tenint cura d'una iaia de 91 anys que viu al Poblenou i té Parkinson.

La Cyntia és molt resolutiva i ha buscat recursos que l'assessorin i li obrissin portes: ha connectat amb Càritas, amb Barcelona Activa i ha conegut Apropem-nos i hi ha fet un curs de cuina que valora molt positivament perquè diu que, a més d'aprendre, feien 70 *tuppers* per a persones que ho necessitaven. Ens diu que al Perú cuinar és un ritual. Allà el menjar mai es congela.

Li demanem que ens parli del Perú. Diu que el seu país és molt bonic, és el tercer més gran d'Amèrica del Sud, té mar, muntanya i selva i aquesta diversitat és el que el fa tan

atractiu culturalment i que ofereixi una cuina tan bona. Ens explica que el valor de la seva moneda, el sol, és quatre vegades inferior a l'euro i que la primera vegada que, aquí, va anar a comprar al súper, tot li semblava barat.

«Les constants crisis polítiques —des del 2019 hi ha hagut sis presidents—, l'augment dels preus i les abaixades dels sous, la pèrdua de llocs de treball i la falta de possibilitats professionals i, malauradament, la delinqüència, van ser els principals factors que ens van impulsar a emigrar.»

A la Cyntia li falta un temps per poder-se regularitzar i l'accident d'en Robinson els ha posat les coses més difícils, però ell aprofita la baixa per reciclar-se laboralment. Són una parella animosa, molt lluitadora i segur que se'n sortiran!

Montse Milà

*Si tens una recepta amb història que us agradaria compartir, envieu-la a [elpoblenou@elpoblenou.cat](mailto:elpoblenou@elpoblenou.cat)*

## Lomo saltado

### Ingredientes

- Dos bistecs de lomo de ternera cortado en tiras no muy finas
- Una cebolla roja cortada a trozos de 2 o 3 centímetros
- Medio pimentón mediano cortado en juliana (opcional)
- Dos dientes de ajo
- Un ají amarillo picado en juliana (sacar la vena y semillas y limpiarla previamente)
- Un tomate cortado del tamaño de la cebolla
- Una patata grande
- Perejil o cilantro
- Dos cucharadas de salsa de soja
- Dos cucharadas de vinagre blanco
- Sal y pimienta al gusto

### Opcional:

- Caldo de carne si quieres el lomo más jugoso.
- Pisco peruano (una cucharadita)

### Elaboración

- 1- Pela y corta la patata en tiras, frielas y reservalas.
- 2- En un bol adereza la carne con sal, ajos y reserva. En la misma sartén saltea y sella la carne a fuego medio por unos minutos. Reserva.
- 3- Luego agrega la cebolla, el ají amarillo y el pimentón, saltea por 2 o 3 minutos y agrega el tomate cortado en tiras sin añadir las pepitas a fuego alto.
- 4- Cuando la cebolla haya cogido color (2 minutos aprox.) echa la salsa de soja, el vinagre y pones la carne que habías reservado.
- 5- Revuelve bien por unos 2 minutos más, prueba, corrige la sal y agrega el perejil o cilantro bien picado. Sirve con las patatas fritas que hiciste anteriormente.
- 6- Acompañar con limón y arroz largo.

# Apropem-nos, una crida

**BORSA D'HABITATGE DE VEÍ A VEÏNA**

Vols contrarestar l'alça dels preus de l'habitatge i el procés de *gentrificació* al teu barri?

**VOLS COMPARTIR LES DESPESES DEL LLOGUER?**

**HAS PENSAT A LLOGAR EL TEU PIS O UNA HABITACIÓ A UN PREU JUST I ACCESSIBLE?**

Escriu-nos a [placomunitari@poblenou@gmail.com](mailto:placomunitari@poblenou@gmail.com)

Apropem-nos, Pla Comunitari del Poblenou, articula programes i accions orientades a l'acollida, i també a la lluita contra l'exclusió social, de persones novingudes, migrades o en situació d'important vulnerabilitat. En la zona d'intersecció entre aquests dos àmbits d'actuació —acollida i lluita contra l'exclusió social—, es troba el treball per la cobertura de necessitats bàsiques: pa, sostre, feina i papers (documentació necessària), els drets econòmics i socials recollits a l'Art 22 de la Declaració Universal de Drets Humans.

El NIE amb permís de treball, i per tant la feina, són drets bàsics i alhora mitjà, eina instrumental, per a la cobertura de la resta de necessitats o drets socials que conformen el conjunt d'allò que definim se-

guretat social, que cada Estat del Benestar hauria de garantir a la seva població.

Si el treball remunerat, com a font d'ingressos econòmics, era condició *sine qua non* per a la cobertura de la resta de necessitats bàsiques, la desvirtuació del mercat immobiliari fa d'un bé essencial com és l'habitatge un producte mercantilitzat que, en la lògica del màxim lucre, es torna bé exclusiu d'accés ardu no només per a qui sobreviu en l'economia submergida (població migrada sense NIE) sinó també per a les classes populars i treballadores en general.

En plena crisi inflacionista, amb les seqüeles econòmiques de la síndrome covid i la constant ampliació de la bretxa sou-lloguers, els esforços i les polítiques públiques en matèria d'habitatge

resulten insuficients. L'emergència habitacional és ara un problema social que afecta no solament la població més precaritzada, sinó també llars d'ingressos mitjans, gent gran amb jubilacions modestes, famílies monoparentals amb una única nòmina, dones soles amb criatures a càrrec...

Apropem-nos, malgrat l'escassa capacitat d'incidència sobre els causants que generen dificultats o discriminació en l'accés a l'habitatge, ens plantejem quines accions impulsar per acompanyar les persones en situació d'exclusió residencial. En col·laboració amb Serveis Socials del Poblenou oferim un servei d'acompanyament a persones amb dificultats diverses (barrera lingüística, manca de competències o eines informàtiques per a la recerca via webs o aplicacions, i per descomptat dificultats econòmiques).

A part d'organitzar xerrades informatives sobre les ajudes municipals i la importància de vincular-se a les xarxes comunitàries en defensa del dret a l'habitatge (el Sindicat de Llogateres de Barcelona i el Sindicat d'Habitatge del Poblenou), al Punt d'Acollida facilitem suport en la cerca de pisos o habitacions, així com en la tramitació de la inscripció al Registre d'Habitatge de Protecció Oficial i a la Borsa d'Habitatge de Lloguer de Barcelona.

Però el veritable repte des del treball i l'acció comunitaris és generar una mena de borsa d'habitatge de *veí a veïna*, apel·lant a la participació de la comunitat, convidant qui vulgui llogar el pis a un preu accessible o compartir el seu lloguer i llogar una habitació, a posar-se en contacte amb nosaltres per a poder encreuar aquesta oferta amb les demandes de persones «excloses» del mercat immobiliari i de les ajudes municipals, per exemple persones en situació administrativa irregular. De moment, rebem moltes demandes d'ajuda i cap oferta d'habitacions o pisos.

Arianna Vindicci



# Festa final dels 50 anys de l'Associ



El dissabte 28 de gener vam poder celebrar finalment el sopar de celebració dels 50 anys de l'AVV del Poblenou. Com possiblement recordareu vam haver de posposar aquest sopar previst a finals del 2022 per una avaria elèctrica. Aquest endarreriment, però, no va afectar, en cap cas, l'èxit de la festa. Molta gent del barri ens vam aplegar per valorar la feina feta per l'AVV al llarg d'aquests anys i com a compromís per seguir endavant. I la primera cosa a destacar va ser la diversitat de gent que ens vam trobar, de diferents èpoques de l'entitat, tot això amb un gran ambient festiu i de complicitat. També volem agrair la presència de representants de diferents entitats del Poblenou i de la Favb, que també celebra els 50 anys.

El sopar es va fer a l'espai esportiu de Sant Bernat. L'equipament es troba on abans hi havia l'església de Sant Bernat Calbó, i actualment l'escola Mar Bella l'utilitza com a gimnàs i espai d'activitats extraescolars. Equipament que també és un espai obert al barri fora de l'horari d'ús escolar i per això com a AVV vam voler fer-hi la primera activitat oberta al veïnat. I la veritat

és que és un espai molt adient per fer activitats festives, socials i culturals al barri, un espai que animem les entitats del Poblenou a fer servir. Ha de ser un exemple d'equipament polivalent del Poblenou.

El sopar va comptar amb les intervencions de Marta Continente, en representació de les primeres juntes de l'AVV, i de Joan Maria Soler, com a membre de la junta actual. Va tancar les intervencions Teresa Nuñez, presidenta actual de l'AVV. Les intervencions van servir per destacar les lluites en què l'AVV ha participat al llarg d'aquests anys (i que podeu repassar a la nostra darrera revista dedicada als cinquantè aniversari). També es va aprofitar per recordar les persones

que han protagonitzat aquesta feina de l'entitat i que ara ja no són entre nosaltres.

El sopar va ser compartit i vam acabar brindant amb cava i menjant el pastís d'aniversari. Posteriorment vam poder ballar i acabar la festa de manera molt lúdica amb la música que ens va oferir DJ Favaritx, amic de l'entitat. També és important destacar les ganes de divertir-nos i de celebrar la feina feta, i el ball va ser una manera ideal de fer-ho.

El sopar ha estat la culminació dels actes de celebració dels 50 anys de l'entitat. Hem fet visites a espais culturals del barri (Sala Beckett, Espai Subirachs, Ideal i Fundació Vila Casas), hem celebrat un debat a la sala d'actes de Can Saladrigas, hem fet una revista monogràfica sobre aquests 50 anys i hem tancat els actes amb aquest sopar que ha estat una ocasió molt bona de compartir-ho amb molta gent. Ara ens toca seguir la feina i començar a omplir de motius per celebrar els 50 anys vinents amb el mateix orgull de seguir defensant un Poblenou millor per a tothom.



## R.E.S.P.I.R.A.

Veï/veïna, vine a dir la teva en el projecte R.E.S.P.I.R.A. (Repensar Espais Públics Inclusius i Regeneradors d'Aire) que portem conjuntament amb el IAAC (Institut d'Arquitectura Avançada de Catalunya, que tenim al barri) i NOUMENA, una empresa d'impressió 3D.

R.E.S.P.I.R.A. és un dels 5 projectes guanyadors de la convocatòria 2022 de La Ciutat Proactiva de la Fundació BitHabitat de

l'Ajuntament de Barcelona. Té per objectiu crear un catàleg de nous elements de mobiliari urbà codissenyats i descarbonitzats, per crear refugis climàtics, ampliar i millorar l'ús de l'espai públic de manera inclusiva.

Si et vas perdre la sessió de treball del 25 de febrer, encara et pots apuntar a la del 22 d'abril on ja estudiarem propostes concretes. Contacta amb nosaltres: [mediambient@elpoblenou.cat](mailto:mediambient@elpoblenou.cat).



## Ciència Ciutadana sobre olors al barri

Per a les Festes de Maig, estem organitzant un taller d'introducció al món de les olors amb l'equip de Science for Change. Ens presentaran els resultats d'un projecte de visualització de les olors al nostre barri que estan portant a terme els alumnes de l'Institut Joncar, gràcies a l'APP Odour Collect. Aprendre junts a identificar i notificar les nostres percepcions oloroses, i veure com entre tots i totes ens pot ajudar a mapar les olors al barri i disposar d'eines per sol·licitar actuacions quan calgui.

## Hem visitat el Centre d'Atenció a l'Emergència

Al carrer Llacuna, 25, ja fa uns quants anys que hi ha el Centre d'Urgències i Emergències Socials de Barcelona (CUESB) i no fa gaire hem vist que s'hi afegia en un annex el Centre d'Atenció a l'Emergència (CAE).

Del CUESB ja n'havíem parlat en una revista, però vam demanar una visita per actualitzar dades i saber què era el CAE. Ens van atendre la directora del CUESB i el director del CAE, que ens van ensenyar els equipaments i ens en van explicar el funcionament.

L'equip el formen professionals de l'àmbit de la psicologia, del treball social i en tècniques d'especialització en l'atenció en situacions de crisi. Hi ha ser-

vei d'infermeria.

Ambdós serveis ofereixen atenció psicosocial permanent en situacions d'urgències i emergències socials a la ciutat i àrea metropolitana durant les 24 hores del dia els 365 dies de l'any. Aquestes situacions poden anar des d'un desnonament, un incendi, un suïcidi, dones víctimes de violència de gènere, persones grans o infants que pateixen desatenció, persones que necessitin alimentació o medicació... Totes aquestes atencions han de ser de curta durada per després derivar-les a Serveis Socials o als serveis especialitzats corresponents.

El CAE s'activa sobretot en temps de fred. Les persones afectades s'hi poden

## Els carrers s'omplen de color violeta



El 8 de març passat els carrers d'arreu del món s'omplien de color violeta, el color escollit pels moviments feministes. Per què el color violeta? Hi ha diferents versions del perquè, però la més fiable està lligada a la lluita de les treballadores de la fàbrica Cotton Textile Factory, a Washington Square, Nova York, que el 1857 van organitzar una vaga per la millora de les seves condicions laborals. La resposta de l'empresari davant l'aturada de la producció de les treballadores, va ser tancar les portes de sortida i calar foc a la fàbrica, on van morir cremades cent cinquanta-sis dones. Es considera que el violeta simbolitza les teles de color morat, púrpura o violeta amb què confeccionaven la roba i també el color dels seus uniformes de treball.

El Dia Internacional de les Dones Treballadores (de treball assalariat i no assalariat), però, no neix d'un fet concret, sinó que és fruit de més de cent anys de moviments feministes reclamant igualtat econòmica, laboral i social entre homes i dones.

El 19 de març del 1911 es va celebrar el primer Dia Internacional de la Dona, que reuní més d'un milió de persones a Alemanya, Àustria, Dinamarca i Suïssa. A més del dret de vot i d'ocupar càrrecs públics, llavors es va exigir el dret de les dones al treball, a la formació professional i a la no discriminació laboral.

S'han aconseguit molts drets, però hi ha un llarg camí per recórrer encara. Ni un pas enrere!

## Noves promocions de la cooperativa d'habitatges Fem Ciutat

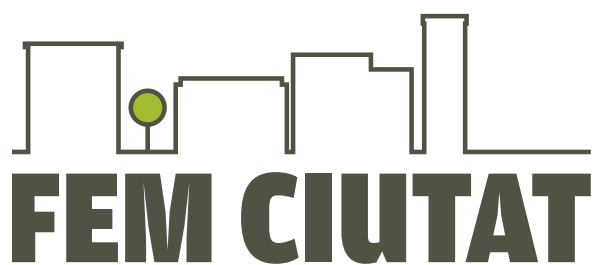
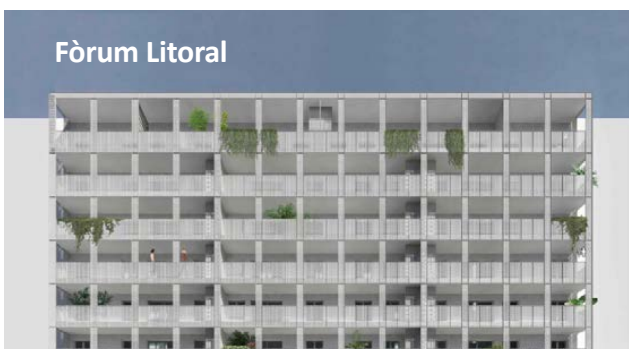
Gardunya



El Turó



Fòrum Litoral



COOPERATIVA D'HABITATGES

[www.femciutat.cat](http://www.femciutat.cat) [info@femciutat.cat](mailto:info@femciutat.cat)

## 8è PREMI JOVE DE CÒMIC SANT MARTÍ

PER A LA PREVENCIÓ I ERRADICACIÓ DE LA VIOLÈNCIA MASCLISTA

PREMIS: 1000€

Tauleta gràfica

Material gràfic

Cursos de còmic

▶ Entrades al Manga Barcelona

Còmics i novel·les gràfiques

Més informació a [barcelona.cat/premi-jove-comic-santmarti](http://barcelona.cat/premi-jove-comic-santmarti)



ESBORRA EL MASCLISME. DIBUIXA LA IGUALTAT.

Si tens fins a 25 anys i vols combatre la violència masclista a través del còmic i el fanzine, anima't a participar!

Termini de presentació d'obres fins al 17 d'abril

No és no.



Districte de  
Sant Martí  
@Bcn\_SantMartí

Ajuntament de  
Barcelona

